

आर्थिक वर्ष २०६८/६९ को वार्षिक प्रतिवेदन

(कर्मचारी सञ्चय कोष ऐन, २०१९ को दफा २२ को प्रयोजनका लागि)



कर्मचारी सञ्चय कोष
पुल्चोक, ललितपुर

भाग १ कोषको परिचय

१.१ स्थापना, उद्देश्य तथा कार्यहरु :

वि.सं. १९९१ मा सैनिकहरूलाई सेवा निवृत्त जीवनमा आर्थिक राहत पुर्याउन सैनिक द्रव्य कोष स्थापना भयो । सैनिकहरूका लागि सञ्चय कोषसम्बन्धी गरिएको व्यवस्था उपयोगी देखिएकाले वि.सं. २००१ मा काठमाडौं उपत्यकाका निजामती कर्मचारीका निमित्त निजामती प्रोभिडेन्ट फण्डको व्यवस्था भएको र वि. सं. २००५ मा उक्त फण्डको नेपालभर विस्तार गरियो । वि.सं. २०१७ मा अर्थ मन्त्रालयअर्न्तगत कर्मचारी सञ्चय कोष विभाग स्थापना गरी निजामती र सैनिक सेवाका कर्मचारीरूका लागि सञ्चय कोषको व्यवस्था भयो । तत्काल संचालनमा रहेका सैनिक द्रव्य कोष र निजामती प्रोभिडेन्ट फण्डलाई एकीकृत गरी निजामती कर्मचारी, नेपाली सेना र नेपाल प्रहरीको लागि सञ्चय कोषको व्यवस्था गर्ने अभिप्रायले कर्मचारी सञ्चय कोष ऐन, २०१९ को व्यवस्था बमोजिम एक अविच्छिन्न उत्तराधिकारवाला, स्वशासित, सङ्गठित संस्थाको रूपमा **वि.सं. २०१९ भदौ ३१ गते कर्मचारी सञ्चय कोषको** स्थापना भएको हो । कर्मचारी सञ्चय कोष ऐन, २०१९ अनुसार नेपाल सरकार एवम् सङ्गठित संस्थाका कर्मचारीहरू र अन्य कर्मचारीहरूको निमित्त सञ्चय कोषको व्यवस्थापन गर्नु कोषको प्रमुख उद्देश्य हो । कर्मचारी सञ्चय कोष ऐनले निर्दिष्ट गरेको उद्देश्य पूरा गर्न कोषबाट देहायअनुसारका कार्यहरू सम्पादन भइरहेका छन् :

- (क) विभिन्न कार्यालयबाट सञ्चयकर्ताको नाममा कट्टी भएको रकमको सङ्कलन ।
- (ख) सञ्चयकर्ताको नाममा कोषमा जम्मा हुन आएको रकमको अद्यावधिक लेखाङ्कन ।
- (ग) उपलब्ध स्रोतलाई कर्मचारी सञ्चय कोष ऐनले निर्धारण गरेका क्षेत्रहरूमा परिचालन ।
- (घ) स्रोतको परिचालनबाट प्राप्त प्रतिफलअनुरूप सञ्चयकर्ताको खातामा व्याज तथा मुनाफाको लेखाङ्कन ।
- (ङ) सामाजिक सुरक्षण संस्थाको हैसियतले कोषको प्रतिफलको आधारमा सञ्चयकर्ताका लागि थप सामाजिक सुरक्षण सुविधाहरूको व्यवस्थापन ।
- (च) सेवा अवकाश पश्चात सञ्चयकर्तालाई कोषकट्टी रकमको भुक्तानी ।
- (छ) सञ्चयकर्ताको सेवाकालीन आवश्यकता परिपूर्तिका लागि सापटी सुविधाहरूको व्यवस्थापन ।
- (ज) लेखापरीक्षण सम्पन्न भएपछि काम कारवाहीको वार्षिक प्रतिवेदन नेपाल सरकार समक्ष प्रस्तुतीकरण ।

१.२ दूरदृष्टि तथा दीर्घकालीन लक्षः

(क) दूरदृष्टि (Vision)

राष्ट्रिय सामाजिक सुरक्षण प्रदायकको अग्रणी भूमिकाद्वारा कोषलाई अन्तर्राष्ट्रियस्तरको सामाजिक सुरक्षण संस्थाको रूपमा स्थापित गर्ने ।

(ख) दीर्घकालीन लक्ष (Mission)

- प्रभावकारी स्रोत परिचालन, दिगो एवम् आकर्षक सुविधा, गुणस्तरीय सेवा तथा सम्भाव्य सामाजिक सुरक्षण कार्यक्रमको विस्तारको माध्यमद्वारा सङ्गठित क्षेत्रका सबै रोजगारसम्म कोषको दायरा विस्तार गरी कोषलाई नेपालको सुप्रतिष्ठित सामाजिक सुरक्षण संस्थाको रूपमा स्थापित गर्ने ।

- नवीन व्यवस्थापन पद्धति, गुणात्मक सञ्जालको विकास र विस्तार, उद्यमशील र प्रतिस्पर्धी कार्यपद्धति, व्यापक सहकार्य र साभेदारीका आधारमा कोषलाई एक सक्षम अन्तर्राष्ट्रिय सामाजिक सुरक्षण संस्थाका रूपमा परिचित तुल्याउने ।
- सञ्चय कोष र सामाजिक सुरक्षण सुविधाहरूको सुव्यवस्थापनद्वारा सञ्चयकर्तालाई सामाजिक सुरक्षणको प्रत्याभूति दिई कोषलाई सन्तुष्ट सञ्चयकर्ताको ठूलो परिवार (A happy big family of satisfied members) बनाउने ।
- कोषमा उपलब्ध दीर्घकालीन बचतलाई देशको पूर्वाधार विकासको क्षेत्रमा उपयोग गरी आर्थिक विकासमा योगदान गर्ने ।

१.३ व्यवस्थापकीय मान्यता (Core Values) :

- (क) निष्पक्षता र तटस्थता (Fairness and Neutrality),
- (ख) जवाफदेहिता र पारदर्शिता (Accountability and Transparency),
- (ग) सेवाको गुणस्तरमा निरन्तर सुधार (Continuous Improvement in Quality of Service),
- (घ) कार्यदक्षता र प्रभावकारिता (Efficiency and Effectiveness),
- (ङ) नतिजा उन्मुख (Result Orientation) र
- (च) सहकार्य र सहभागिता (Team Work and Participation)

१.४ रणनीति तथा कार्यनीतिहरू :

(क) सामाजिक सुरक्षा योजनामा सुधार :

- कोषको वार्षिक मुनाफाबाट सामाजिक सुरक्षा कोषको सृजना गर्ने र सो कोषलाई निरन्तर रूपमा मजबुद् बनाउँदै लैजाने ।
- सञ्चयकर्ताका लागि दिगोपना, सुनिश्चितता सहितको उपयुक्त सामाजिक सुरक्षा योजनाको विकास र कार्यान्वयन गर्ने ।
- योगदान सहितको सामाजिक सुरक्षा योजनाको पहिचान र कार्यान्वयन गर्ने ।
- सामाजिक सुरक्षाको क्षेत्रमा राष्ट्रिय तथा अन्तर्राष्ट्रियस्तरमा भएका विकास र अभ्यासहरूको नियमित अध्ययन अनुसन्धान गर्ने ।
- सञ्चयकर्ताको आवासको आवश्यकतालाई सम्बोधन गर्न नेपाल सरकारको सहयोग तथा निजी क्षेत्रसँगको सहकार्यमा आवास परियोजनाहरू विकास गर्ने ।

(ख) कानूनी सुधार तथा नियामकको व्यवस्था :

- कोष एवम् कोषकै प्रकृतिका अन्य संस्थाहरूको नियमन गर्न उपयुक्त नियामकको व्यवस्थाका लागि सोको खाका सहित नेपाल सरकारलाई अनुरोध गर्ने ।
- कर्मचारी सञ्चय कोष ऐन, २०१९मा समसामयिक सुधारका लागि संशोधनको मस्यौदासहित नेपाल सरकारलाई अनुरोध गर्ने ।

(ग) कोष व्यवस्थापन (Fund Management) मा सुधार :

- कोष व्यवस्थापन सम्बन्धी विस्तृत निर्देशिका तयारी गरी लागू गर्ने ।
- सञ्चयकोष कट्टीको फाँटवारी सङ्कलनलाई प्रविधिमा आधारित तुल्याउने ।
- दोहोरो खाताको अवस्थालाई नियन्त्रण गर्न विद्यमान सञ्चयकर्ता खाता व्यवस्थापन प्रणालीमा सुधार गर्ने ।
- शाखा कार्यालयहरूबाट कोषकट्टी फाँटवारीको Data Entry को कार्य प्रारम्भ गर्ने ।

(घ) सञ्चयकर्ता सेवा प्रवाहको प्रभावकारिता अभिवृद्धि :

- सूचना तथा सञ्चार पद्धति एवम् बैकिङ्ग सञ्जालको प्रयोगका माध्यमबाट शाखारहित सेवा प्रवाह प्रणालीको विकास गर्ने ।
- अत्यावश्यक प्रकृतिका सञ्चयकर्ता सेवालाई कार्यालय समयअघि, पछि, र विदाको दिनमा समेत प्रदान गर्ने प्रणालीको विकास गर्ने ।
- संघीय संरचना पश्चातको शाखा कार्यालयको संख्या र स्थान निरूपण गरी शाखा कार्यालय सुधार तथा सशक्तीकरण योजना कार्यान्वयन गर्ने ।
- सञ्चयकर्ता सन्तुष्टि सर्वेक्षणका आधारमा सञ्चयकर्ता गुनासो व्यवस्थापनलाई प्रभावकारी बनाई सेवा प्रवाह प्रकृत्यामा सुधार गर्ने ।
- सञ्चयकर्ता गुनासो व्यवस्थापनमा सूचना तथा सञ्चार प्रविधिको उपयोग गर्ने ।

(ङ) सञ्चयकर्ताको दायरा विस्तार :

- निजी क्षेत्रका कामदार तथा कर्मचारीलाई कोषमा आकर्षित गर्न प्रभावकारी बजारीकरणको उपायहरु अवलम्बन गर्ने ।
- कोषको दायरा विस्तार गर्न कर्मचारी सञ्चयकोष ऐन, २०१९ मा संशोधन गर्ने ।

(च) जोखिम व्यवस्थापनमा सुधार :

- उच्चस्तरीय जोखिम व्यवस्थापन कमिटी गठन गर्ने ।
- एकीकृत जोखिम व्यवस्थापन कार्यविधि (Integrated Risk Management Guideline) तर्जुमा गरी कार्यान्वयन गर्ने ।

(छ) संस्थागत सुशासनको प्रभावकारिता अभिवृद्धि :

- कोषको संस्थागत सुशासनको ढाँचा (Framework) र कार्यविधि तर्जुमा गरी कार्यान्वयन गर्ने ।
- अन्य मुलुकका सञ्चय कोष संस्थाहरुले अवलम्बन गरेको असल अभ्यास (Best Practices) को अनुसरण गर्ने ।
- सञ्चालक समिति, प्रशासक एवम् उच्च व्यवस्थापनमा सम्मलन पदाधिकारीहरुले पालना गर्नु पर्ने आचारसंहिता (Code of Conduct) तर्जुमा गरी कार्यान्वयन गर्ने ।
- वित्तीय उत्तरदायित्व र पारदर्शिता सुनिश्चित गर्न वित्तीय विवरणमा गरिने उद्घोषण (Disclosure) लाई थप प्रभावकारी बनाउने ।
- आन्तरिक लेखापरीक्षण तथा लेखापरीक्षण समितिलाई बढी कृयाशील बनाउने ।
- महालेखा परीक्षकको कार्यालयले तोकेको अवधिभित्र लेखा परीक्षण सम्पन्न गर्ने ।

(ज) सूचना तथा सञ्चार प्रणालीको प्रभावकारितामा अभिवृद्धि :

- Business Continuity Plan र Disaster Recovery Plan कार्यान्वयन गर्ने ।
- कोषमा सूचना तथा सञ्चार प्रविधि नीति लागू गर्ने ।
- वित्तीय सूचना प्रणाली र व्यवस्थापन सूचना प्रणालीको आवश्यकताअनुसार वर्तमान सूचना व्यवस्थापन प्रणालीमा सुधार गर्ने ।
- सूचना तथा सञ्चार प्रणालीको प्रभावकारितामा अभिवृद्धि गरी कोषको कारोबारलाई क्रमशः कागजरहित बनाउँदै लैजाने ।
- कार्यालयहरुले विद्युतीय साधन प्रयोग गरी कार्यालयबाटै फाँटवारी पठाउन सक्ने प्रणालीको विकास गर्ने ।
- समान प्रकृतिका संस्थाहरूसँग रणनीतिक संयन्त्र र गुणकारी सञ्जाल विकास गर्ने ।

- सञ्चयकर्तालाई वितरण गरिएको परिचयपत्रलाई कोषको सूचना तथा सञ्चार प्रणालीमा आबद्ध गर्ने ।

(भ्र) स्रोत व्यवस्थापन तथा असुलीको प्रभावकारिता अभिवृद्धि :

- Any Branch Banking System को उपयोगका माध्यमबाट कोष सङ्कलनलाई प्रभावकारी र मितव्ययी बनाउने ।
- अन्तर्राष्ट्रिय सामाजिक सुरक्षा संस्था (International Social Security Association) ले जारी गरेको सामाजिक सुरक्षाकोषको लगानी व्यवस्थापन मार्गदर्शन (Investment Management Guideline)लाई अवलम्बन गर्ने ।
- लगानी नीतिले निर्धारण गरेको लगानीको क्षेत्रगत सीमा (Portfolio Mix) लाई वित्तीय बजारको अनुकूलता तथा प्रतिफल र जोखिमको विश्लेषणको आधारमा प्रत्येक वर्ष पुनरावलोकन गर्ने ।
- नेपाल सरकारले जारी गर्ने ऋणपत्र तथा बचतपत्रको लगानीलाई उच्च प्राथमिकतामा राखी सोको उपयुक्त अवसरका लागि नेपाल सरकारलाई अनुरोध गर्ने ।
- वाणिज्य बैंकहरूको मुद्दती निक्षेपमा गरिने लगानीलाई प्रतिस्पर्धी र पारदर्शी बनाउन प्रकृयागत सुधार गर्ने ।
- सञ्चयकोष रकम सङ्कलन गर्ने बैंकहरूसँग सहमतीका आधारमा आय आर्जन नगर्ने चालु खाताहरूलाई क्रमशः आय आर्जन गर्ने चल खाता (Call Account) मा रुपान्तरण गर्ने ।
- सञ्चयकर्तालाई प्रदान गरिने सापटीहरूलाई उद्देश्यमूलक एवम् परिणाममुखी बनाई सामाजिक सुरक्षासँग आबद्ध गर्ने ।
- मौजुदा परियोजना कर्जा प्रवाह गर्ने कार्यविधिमा सुधार गर्ने ।
- नेपाल सरकारको समेत सम्लग्नता रहेका राष्ट्रिय अर्थतन्त्रमा योगदान गर्ने सार्वजनिक निजी साझेदारी अनुरूपका परियोजनाहरू तथा नेपाल सरकारको जमानतमा सार्वजनिक संस्थानको सुधार सम्बन्धी परियोजनाहरूको लगानीलाई प्राथमिकता दिने ।
- अन्य संस्थागत लगानीकर्ताहरूसँग समन्वय र सहकार्य गर्ने ।
- परियोजना कर्जा तथा सञ्चयकर्ता सापटीको असुलीलाई प्रभावकारी बनाई निष्क्रिय कर्जाको अनुपातलाई निश्चित सीमामा कायम गर्ने ।

(ज) सम्पत्ति व्यवस्थापन प्रणालीमा सुधार :

- कोषका सम्पत्तिको उपयोग सम्बन्धी मापदण्ड निर्धारण गर्ने ।
- कोषका सम्पत्ति तथा दायित्वको प्रभावकारी व्यवस्थापनका लागि उच्चस्तरीय सम्पत्ति तथा दायित्व व्यवस्थापन समिति (ALCO) गठन गर्ने ।
- कोषका जग्गा तथा भवनहरूको व्यावसायिक उपयोग गर्ने ।
- सम्पत्तिको नियमित भौतिक परीक्षण गर्ने तथा उपयोगविहिन अवस्थाका सम्पत्तिहरूको नियमित लिलाम बिक्री तथा अपलेखन गर्ने ।

(ट) मानव संसाधन नीति तथा व्यवस्थापनमा सुधार :

- कर्मचारीको उत्प्रेरणा स्तरको सर्वेक्षण गर्ने ।
- मानव संसाधन नीति तथा मानव संसाधन विकास योजना तर्जुमा गरी कार्यान्वयन गर्ने ।
- सूचना तथा सञ्चार प्रणालीमा आधारित मानव संसाधन व्यवस्थापन सूचना प्रणालीको विकास गर्ने ।
- ज्ञान व्यवस्थापन (Knowledge Management) लाई प्रभावकारी बनाउन वरिष्ठ कार्यकारी

मञ्च (Senior Executive Forum) गठन गरी नियमित अन्तर्क्रिया गर्ने ।

- मुख्य अधिकृत, विभागीय प्रमुख, शाखा/महाशाखा प्रमुखहरुको अधिकार र जफावदेहिता स्पष्ट गर्न अधिकार प्रत्यायोजन सम्बन्धी कार्यविधि तयार गरी लागू गर्ने
- कर्मचारीको वृत्ति विकासपथ र आकर्षक सेवाको सुनिश्चितताद्वारा कोषमा रहेका योग्य र दक्ष कर्मचारी कोषमै रहने (Retain हुने) अवस्था सिर्जना गर्ने ।
- सरुवा, बढुवा, कार्य सम्पादन मूल्याङ्कन, प्रोत्साहन तथा पुरस्कारलाई कार्यसम्पादनसँग आवद्ध गरी पारदर्शी बनाउने ।
- पदपूर्ति तालिका (Recruitment Calander) तयार गरी कोषमा नयाँ कर्मचारीको भर्ना सुनिश्चित गर्ने ।
- कर्मचारीको मौजुदा कार्य विवरणको पुनरावलोकन गर्ने ।

(ठ) वित्तीय व्यवस्थापन तथा आन्तरिक नियन्त्रण प्रणालीमा सुधार :

- नेपाल चार्टर्ड एकाउण्टेण्ट संस्थाको कार्यसूची अनुरूप कोषमा International Financial Reporting Standard (IFRS) क्रमशः लागू गर्ने ।
- शून्यमा आधारित बजेट प्रणाली (Zero Based Budget System) र कार्यमूलक बजेट प्रणाली (Performance Based Budget System) को कार्यान्वयनको माध्यमबाट बजेट नियन्त्रण प्रणाली (Budgetary Control System) लाई मजबुत बनाउने ।
- बैंक रिक्लिन्सिएसन तथा अन्तरशाखा कारोबारको रिक्लिन्सिएसनलाई आवधिक रुपमा सम्पन्न गर्ने ।
- आन्तरिक नियन्त्रण प्रभावकारी बनाउन विभागीय कार्यविवरणमा पुनरावलोकन गर्ने ।
- कोषका आन्तरिक नीति, नियम तथा प्रचलित कानूनहरु पूर्ण पालना गर्ने ।
- ट्रेजरी व्यवस्थापन प्रणालीमा सुधार गर्ने ।
- लेखापरीक्षकले दिएका सुझावहरुको प्रभावकारी रुपमा कार्यान्वयन गर्ने ।

(ड) सुमधुर श्रम सम्बन्धको विकास

- व्यवस्थापन र कर्मचारी सङ्गठनहरुबीच नियमित अन्तर्क्रिया गरी सोको निर्णयलाई अभिलेखीकरण गर्ने ।
- कर्मचारीहरुको हित र सरोकारका विषयको निर्णय प्रक्रियामा कर्मचारी सङ्गठनहरुलाई सहभागी गराउने परिपाटीको विकास गर्ने ।
- व्यवस्थापकीय निर्णय प्रक्रियामा प्रचलित नीति नियमको अधीनमा रही सहभागिता र पारदर्शिता सुनिश्चित गर्ने ।

(ढ) चुहावट नियन्त्रण एवम् खर्च कटौती :

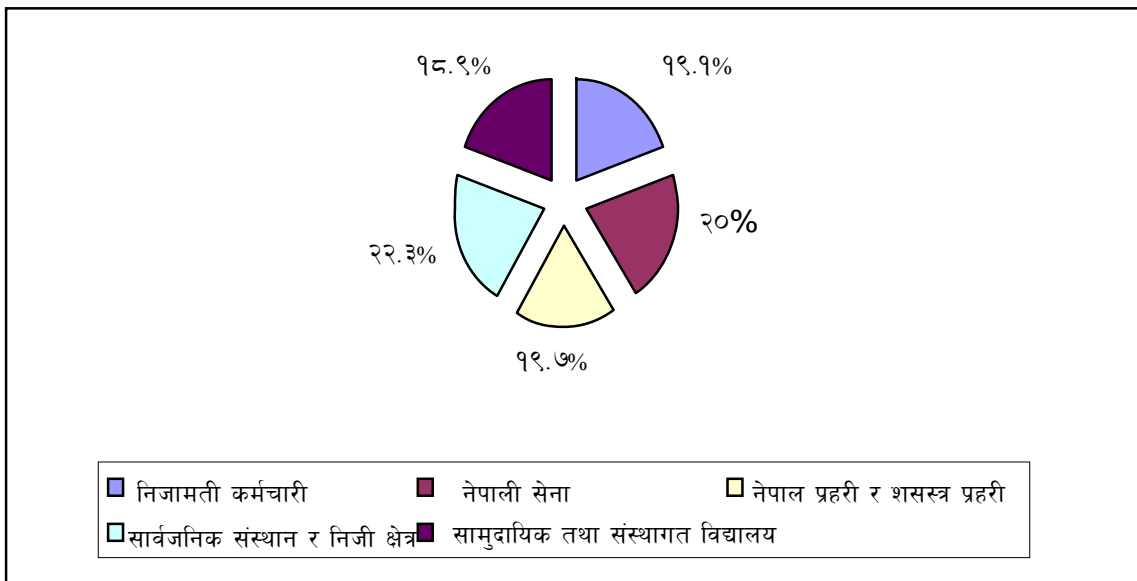
- Any Branch Banking System को कार्यान्वयनको माध्यमबाट कोषको रकम सङ्कलन अवधि (Collection Period) र तरलता (Liquidity) कम गर्ने ।
- विद्युतीय कारोबार (Electronic Transaction) को माध्यमबाट कागजको उपयोग कम गर्ने,
 - दोहोरो खाता एकीकरणको माध्यमबाट एक व्यक्ति एक खाता कायम गर्ने ।
 - कोषमा सम्पत्तिको उपयोगसम्बन्धी मापदण्डसहितको कार्यविधि तयार गरी लागू गर्ने ।
 - कोषबाट सञ्चालन गरिने अध्ययन, अनुसन्धान तथा विशेष कार्यक्रमहरुको कार्यान्वयनमा आन्तरिक विज्ञताको उपयोग गर्ने ।
 - नेपाल सरकारले जारी गरेको खर्च नियन्त्रण निर्देशिका अनुसरण गर्ने ।
 - बैंक रिक्लिन्सिएसनलाई अद्यावधिक बनाउने ।

१.५ सञ्चयकर्ताको आबद्धता :

कोषमा हाल देहाय अनुरूप विभिन्न क्षेत्रबाट प्रतिनिधित्व हुने गरी करिब ४ लाख ६६ हजार सञ्चयकर्ताहरूको आबद्धता रहेको छः

क्षेत्र	सञ्चयकर्ता संख्या
निजामती कर्मचारी	८९,०००
नेपाली सेना	९३,०००
नेपाल प्रहरी र सशस्त्र प्रहरी	९२,०००
सार्वजनिक संस्थान र सङ्गठित क्षेत्रका कर्मचारी तथा कामदारहरू	१०४,०००
सामुदायिक तथा संस्थागत विद्यालयका शिक्षक कर्मचारीहरू	८८,०००
जम्मा	४६६,०००

सञ्चयकर्ताको क्षेत्रगत विवरण



१.६ सञ्चयकर्तालाई प्रदान भइरहेका सुविधाहरू:

कोषले सञ्चयकर्तालाई आर्थिक वर्ष २०६८/६९ मा वार्षिक ८ प्रतिशत व्याज प्रदान गरेको थियो । साथै वार्षिक मुनाफाको अनुपातमा अतिरिक्त प्रतिफल प्रदान गरिरहेको छ । कोषले सामाजिक सुरक्षा कार्यक्रमअन्तर्गत दुर्घटना क्षतिपूर्ति योजना र काजकृया योजना लागू गरेको छ । साथै, सञ्चयकर्ता सापटी कार्यक्रमअन्तर्गत विशेष सापटी, घर सापटी, शैक्षिक सापटी र सरल चक्र कर्जा लागू गरेको छ । यसको विस्तृत विवरण तल प्रस्तुत गरिएको छ ।

- (क) **सञ्चय कोषमा व्याजदर :** आर्थिक वर्ष २०६८/६९ का लागि वार्षिक ८ प्रतिशतका दरले चक्रवृद्धि व्याज दिईएको, (हाल ७.५ प्रतिशत)।
- (ख) **मुनाफा वितरण :** आर्थिक वर्ष २०६८/६९को मुनाफाबाट ०.७५ प्रतिशत ।
- (ग) **सापटी :**

विशेष सापटी	सुविधाहरू
	● सञ्चयकोष रकमको सुरक्षणमा कोषकट्टी खातामा जम्मा भएको रकमको ९० प्रतिशतसम्म सापटी उपयोग गर्न सक्ने ।
	● नियमित २ वर्ष कोषकट्टी गरेका सञ्चयकर्ताले प्रत्येक २ वर्षको फरकमा यो सापटी लिन सक्ने
	● हाल वार्षिक ९.०० प्रतिशत व्याज लाग्ने ।

घर सापटी	● सञ्चयकर्ताले घर निर्माण, तला थप र घर खरिद गर्न यो सापटी लिन सक्ने ।
	● काठमाडौं उपत्यका लगायत उपत्यका बाहिरका विभिन्न नगरपालिकाको कोषले तोकेको मापदण्ड पूरा भएका निश्चित क्षेत्रमा लागू भएको ।
	● सापटीको अधिकतम सीमा १० वर्षको शुरु तलब बराबर कायम रहेको ।
	● कम्तीमा नियमित २ वर्ष कोष कट्टी गरेका सञ्चयकर्ताले यो सापटी पाउने ।
	● सापटी चुक्ता गर्नुपर्ने अवधि अधिकतम २० वर्ष वा बाँकी सेवा अवधिमा जुन पहिला हुन्छ ।
	● हाल वार्षिक ९.५ प्रतिशत व्याज लाग्ने । नियमित किस्ता चुक्ता नगरेमा व्याजदरमा थप १ प्रतिशत व्याज लाग्ने ।
शैक्षिक सापटी	● सञ्चयकर्ता स्वयम् वा निजको पति, पत्नी, छोरा, छोरीको उच्च शिक्षाका लागि सापटी प्रदान हुने ।
	● कोषले तोकेको नगरपालिका क्षेत्रभित्र तोकिएको मापदण्ड पूरा भएका घर जग्गा धितो राख्नुपर्ने ।
	● सापटीको अधिकतम सीमा स्वदेशमा अध्ययनका लागि रु. ९ लाख र विदेशमा अध्ययनका लागि रु. १२ लाख ।
	● कम्तीमा नियमित ५ वर्ष कोषकट्टी गरेका सञ्चयकर्ताले यो सापटी पाउने ।
	● सापटी चुक्ता गर्नुपर्ने अवधि अधिकतम १५ वर्ष वा बाँकी सेवा अवधिमा जुन पहिला हुन्छ ।
	● हाल वार्षिक ९.५ प्रतिशत व्याज लाग्ने । नियमित किस्ता चुक्ता नगरेमा व्याजदरमा थप १ प्रतिशत व्याज लाग्ने ।
सरलकर्जा	● अधिकतम रु. २० लाखसम्म । कर्जा अवधि ५ वर्ष
	● हाल वार्षिक १०.५ प्रतिशत व्याज लाग्ने ।

(घ) सामाजिक सुरक्षा सुविधाहरू:

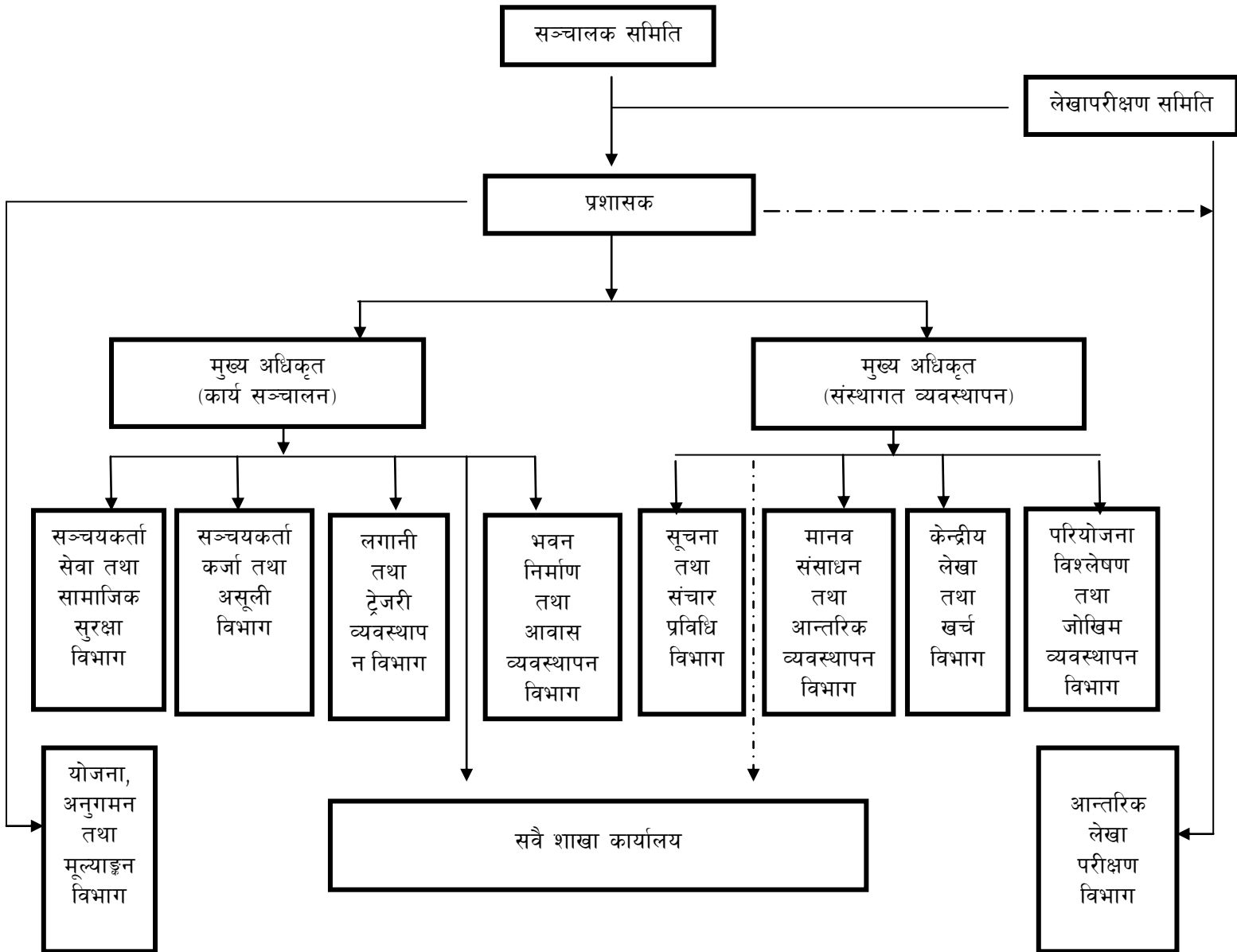
दुर्घटना क्षतिपूर्ति योजना	● दुर्घटनामा परी सञ्चयकर्ताको सेवाकालमा मृत्यु वा पूर्ण अङ्गभङ्ग भएमा एकमुष्ट रु. १ लाख क्षतिपूर्ति प्रदान गरिन्छ ।
काजक्रिया अनुदान योजना	● सञ्चयकर्ताको सेवाकालमा नै मृत्यु भएमा निजको हकवालालाई एकमुष्ट रु. २५ हजार आर्थिक अनुदान प्रदान गरिन्छ ।

भाग २

सङ्गठनात्मक संरचना र मानव संसाधन व्यवस्थापन

२.१ सङ्गठनात्मक संरचना

कर्मचारी सञ्चय कोष ऐन, २०१९ ले दैनिक कारोबार सञ्चालन तथा व्यवस्थापनका निमित्त कोषको कार्यकारी प्रमुखको रूपमा “प्रशासक” को व्यवस्था गरेको छ। कोषमा प्रशासक मातहत कार्य सञ्चालन तथा संस्थागत व्यवस्थापनका लागि दुई जना मुख्य अधिकृत र १० वटा विभिन्न विभागहरू कार्यरत रहेका छन्। कोषको मूल विभागीय संरचना देहाय अनुरूप रहेको छ:



कोषको वर्तमान संरचना २०६९ साल वैशाख देखिलागु भएको र सो संरचना अनुरूपका १० वटा विभागहरु सञ्चयकर्ता सेवा तथा सामाजिक सुरक्षा विभाग, सूचना तथा सञ्चार प्रविधि विभाग, सञ्चयकर्ता कर्जा तथा असुली विभाग, भवन निर्माण तथा व्यवस्थापन विभाग, मानव संशाधन तथा आन्तरिक व्यवस्थापन विभाग, लगानी तथा ट्रेजरी व्यवस्थापन विभाग, परियोजना विश्लेषण तथा जोखिम व्यवस्थापन विभाग, केन्द्रीय लेखा तथा खर्च विभाग, योजना, अनुगमन तथा मूल्याङ्कनविभाग र आन्तरिक लेखापरीक्षण विभागको संक्षिप्त कार्य विवरण देहाय अनुरूप रहेको छः

क) सञ्चयकर्ता सेवा तथा सामाजिक सुरक्षा विभाग

- कोषकट्टी तथा सापटी कट्टीको फाँटवारी सङ्कलन तथा सोको परीक्षण र अभिलेख ।
- कोषकट्टी तथा सापटीको व्यक्तिगत विवरणको तयारी र सोको वितरण ।
- कोषकट्टी रकमको भुक्तानी, विशेष सापटी प्रवाह, असुली र लेखाङ्कन ।
- सञ्चयकर्ता परिचयपत्रको वितरण, समर्थन र सोको अभिलेख ।
- बैंक स्टेटमेण्टको सङ्कलन, लेखाङ्कन, बैंक रिक्विजिशन र पेण्डिङ फल्लुयौट ।
- सञ्चयकर्ता खाता एकीकरण, सञ्चयकर्ता अन्तर्क्रिया कार्यक्रमको सञ्चालन, सञ्चय कोषको बजारीकरण र सञ्चयकर्ता दायरा विस्तार ।
- सञ्चयकोष कट्टी सम्बन्धमा सम्बन्धित कार्यालयको अनुगमन ।
- ठमेल कार्यालय अन्तर्गत आर्थिक कारोबारहरूको लेखाङ्कन ।
- ठमेल कार्यालय अन्तर्गतका कर्मचारीहरूको हाजिरी र विदाको अभिलेख ।
- ठमेल कार्यालयको आन्तरिक व्यवस्थापन, जिन्सी सामानको आपूर्ति ।
- विभागको अभिलेख व्यवस्थापन, पुरानो घर सापटीको असुली ।

ख) सञ्चयकर्ता कर्जा तथा असुली विभाग

- सञ्चयकर्ता घर सापटी तथा शैक्षिक सापटी सम्बन्धी नीति निर्धारण तथा कार्यान्वयन,
- सञ्चयकर्ता घर सापटी तथा शैक्षिक सापटी प्रवाह, असुली, लेखाङ्कन, तथा अभिलेख व्यवस्थापन
- शाखा कार्यालयहरुबाट प्रवाह भएको घर सापटी तथा शैक्षिक सापटीको सुपरिवेक्षण तथा निर्देशन, सापटीको दायरा विस्तारका लागि अध्ययन,
- ऋण उपयोगको अवस्थाको अनुगमन, सापटीको प्रभावकारिताको मूल्याङ्कन,

ग) लगानी तथा ट्रेजरी व्यवस्थापन विभाग

- बैंकहरूमा जम्मा भएको रकमको सङ्कलन, रकमान्तर र सोको लेखाङ्कन ।
- तरलता व्यवस्थापन र कोषको भावी नगद प्रवाहको प्रक्षेपण ।
- सङ्कलित रकमको परिचालन, लेखाङ्कन र असुली ।
- कोषको स्रोत परिचालन तथा असुलीसम्बन्धी नीति तथा कार्यविधिहरूको तयारी, कार्यान्वयन तथा मूल्याङ्कन ।
- कोषबाट कर्जा प्रवाह भएका परियोजनाहरूको नियमित अनुगमन तथा मूल्याङ्कन ।
- ऋणी तथा कर्जाको वर्गीकरण ।
- असुली प्रक्रियाको अवलम्बन, लगानी, असुली र आमदानीको लेखा ।
- बैंक खाताहरूको सञ्चालन तथा बैंक कारोबारको अनुगमन ।
- विभागको अभिलेख व्यवस्थापन ।

घ) भवन निर्माण तथा आवास व्यवस्थापन विभाग

- जग्गा प्राप्ति, विकास र बिक्री व्यवस्थापन ।
- व्यापारिक भवनहरूको निर्माण तथा बहाल व्यवस्थापन ।
- आवास परियोजनाहरूको विकास तथा कार्यान्वयन ।
- व्यावसायिक भवनको मर्मत सम्भार, बिमा र सुरक्षा ।
- व्यावसायिक भवनको पार्किङ्ग व्यवस्थापन ।
- भवन निर्माण तथा मर्मत सुधारका सन्दर्भमा आवश्यक निरीक्षण, सुपरिवेक्षण, ड्रइङ्ग डिजाइनिङ्ग, इष्टिमेटको तयारी र ठेक्कापट्टा व्यवस्थापन ।
- व्यापारिक भवनहरूको न्यूनतम बहालदर निर्धारण ।
- भवन निर्माण तथा आवास परियोजनाको सम्भाव्यता अध्ययन ।
- ड्रइङ्ग, डिजाइनिङ्ग, लागत अनुमान र Tender Document को तयारी ।
- निर्माण कार्यको रेखदेखका लागि परामर्शदाताको छनौट ।
- निर्माण कार्यका लागि ठेकेदारको छनौट, परामर्शदाता तथा ठेकेदारसँग ठेक्का सम्झौता । बहाल सम्झौता, शर्त तयारी र भएका सम्झौताको कार्यान्वयन, बहाल व्यवस्थापन र असुली ।

ड.) सूचना तथा संचार प्रविधि विभाग

- System Support and Operation. (Both Hardware and Software)
- Software Development, Implementation, and Maintenance.
- Hardware Management and Maintenance.
- Development and Maintenance of Networking and On-line System.
- System Application Development & Maintenance.
- Database and Networking Security.

च) मानव संसाधन तथा आन्तरिक व्यवस्थापन विभाग

- मानव संसाधन योजना तर्जुमा ।
- मानव संसाधन तथा आन्तरिक व्यवस्थापनसम्बन्धी नीति, नियम तथा कार्यविधिहरूको तर्जुमा, कार्यान्वयन तथा मूल्याङ्कन ।
- कर्मचारीको नियुक्ति, सरुवा, बढुवा, पदस्थापन, एवम् अवकाश सम्बन्धी कार्य र सोको अभिलेख व्यवस्थापन ।
- कर्मचारीको तालिम तथा विकास, कर्मचारी सङ्गठनहरूसँग सम्पर्क र समन्वय ।
- कर्मचारीको सुविधा व्यवस्थापन, भ्रमण आदेशको व्यवस्थापन ।
- कर्मचारी सेवा शर्त नियमावली अनुरूप दण्ड, पुरस्कार, अनुशासन र समयपालन सम्बन्धी विषयको व्यवस्थापन ।
- निवृत्तिभरण तथा उपदानको निर्धारण ।
- कर्मचारीहरूको हाजिरी र विदाको अभिलेख व्यवस्थापन ।
- कानूनी प्रश्नहरूको निरूपण, सचिवालय व्यवस्थापन ।
- खरिद योजनाको तर्जुमा र कार्यान्वयन ।
- स्थिर एवम् जिन्सी सामानको खरिद, आपूर्ति, भण्डारण, सञ्चय, रेखदेख, नियन्त्रण, मर्मत

सम्भार, सुरक्षा, विमा एवम् भौतिक परीक्षण ।

- सेवा प्राप्ती तथा परामर्श सेवा व्यवस्थापन ।
- सवारी साधनहरूको खटनपटन, रेखदेख र सञ्चालन ।
- कार्यालय भवनको मर्मत सम्भार तथा सुरक्षा व्यवस्थापन ।
- कार्यालय भवनको लेआउट, आन्तरिक सजावट एवम् सरसफाई
- भौतिक सम्पत्तिको व्यवस्थापन, भण्डार व्यवस्थापन ।
- करार सेवाका कामहरूको खटनपटन तथा निरीक्षण ।
- भवनको धारा, विजुली, टेलिफोन, मालपोत विमा आदिको महसूल व्यवस्थापन र लेखाङ्कन ।
- केन्द्रीय दर्ता, चलानी र सहजकक्षको व्यवस्थापन ।
- पत्रपत्रिका तथा विज्ञापन छपाइ सम्बन्धी कार्य, विभागको अभिलेख व्यवस्थापन ।

छ) केन्द्रीय लेखा तथा खर्च विभाग

- वार्षिक बजेट तर्जुमा, निकास एवम् नियन्त्रण ।
- लेखा नीतिको तर्जुमा, कार्यान्वयन तथा मूल्याङ्कन ।
- लेखा विवरणहरूको सङ्कलन तथा आर्थिक विवरणहरूको तयारी र सोको विश्लेषण ।
- आन्तरिक नियन्त्रण, जगेडा कोषको व्यवस्थापन ।
- कोषको आन्तरिक लेखा परीक्षणको कममा आवश्यकतानुसार सहयोग र समन्वय ।
- अन्तिम लेखापरीक्षणमा सहयोग र समन्वय ।
- आन्तरिक तथा अन्तिम लेखापरीक्षणका सुझावहरूको कार्यान्वयन तथा बेरुजु फछ्यौट ।
- अन्य विभाग तथा शाखाहरूले अवलम्बन गरेको लेखा प्रक्रियाको अनुगमन र निर्देशन ।
- विभिन्न प्रकारका दायित्वहरूको भुक्तानी व्यवस्थापन, पेशकी तथा धरौटी व्यवस्थापन ।
- कर्मचारीको तलब, भत्ता एवम् सुविधाको वितरण तथा लेखाङ्कन ।
- सञ्चालन तथा पूँजीगत खर्चहरूको भुक्तानी र लेखाङ्कन ।
- कर्मचारी सापटीको प्रवाह, लेखाङ्कन र असुली ।
- कर्मचारी कल्याणकारी कोष लगायतका अवकाश भुक्तानीहरूको व्यवस्थापन र लेखाङ्कन ।
- निवृत्तिभरण लगायत अन्य अवकाश भुक्तानीको व्यवस्थापन र लेखाङ्कन
- सवै प्रकारका नगद तथा चेकसम्बन्धी कारोबारहरूको सञ्चालन र लेखाङ्कन ।
- अन्तरशाखा कारोबारहरूको रिक्न्सिलिएसन र हिसाब मिलान ।
- विभागको अभिलेख व्यवस्थापन

ज) परियोजना विश्लेषण तथा जोखिम व्यवस्थापन विभाग

- कोषको वित्तीय सूचना व्यवस्थापन ।
- सुरक्षा, तरलता र प्रतिफल समेतको आधारमा कर्जा तथा लगानीको उपयुक्त संरचना (Portfolio) निरूपण गर्न आवश्यक अध्ययन तथा विश्लेषण ।
- कोषको नगद प्रवाहको प्रक्षेपणको आधारमा कोषको वित्तीय व्यवस्थापनको रणनीति तयारी ।
- कोषको स्रोतको लागत Cost of Fund को आधारमा कोषले लिने तथा दिने व्याजदर निरूपण ।
- कोषको स्रोत परिचालनको वजारीकरण र सम्भाव्य परियोजनाहरूको खोजीको माध्यमबाट

लगानीका क्षेत्रहरूको पहिचान र संभाव्यता विश्लेषण ।

- कोषमा प्राप्त परियोजनाहरूको विश्लेषण गरी लगानीको सम्भाव्यता निरूपण ।
- Portfolio Management , ऋणी तथा कर्जाको वर्गीकरणका लागि सिफारिस ।
- कोषबाट कर्जा प्रवाह भएका कम्पनी वा परियोजनाहरूको सञ्चालन स्थिति र आर्थिक अवस्थाको विश्लेषण ।
- कोषबाट शेयर लगानी भएका कम्पनीहरूको सञ्चालन स्थिति र आर्थिक अवस्थाको विश्लेषण ।

भ) योजना, अनुगमन तथा मूल्यांकन विभाग

- सामाजिक सुरक्षण लगायत अन्य विषयहरूको अध्ययन तथा अनुसन्धान ।
- सामाजिक सुरक्षण कार्यक्रमको योजना तर्जुमा, अनुगमन तथा मूल्याङ्कन ।
- वार्षिक तथा दीर्घकालीन नीति, योजना तथा कार्यक्रम तर्जुमा ।
- वार्षिक तथा दीर्घकालीन योजनाको कार्यान्वयन स्थितिको अनुगमन तथा मूल्याङ्कन ।
- कोषका गतिविधि तथा प्रगतिको आवधिक प्रतिवेदन तयारी ।
- व्यवस्थापन सूचना प्रणालीको विकास, कार्यान्वयन र नियमित सूचनाको प्रवाह ।
- कोषका गतिविधिहरूको प्रकाशन तथा प्रचार-प्रसार ।
- पुस्तकालय तथा डकुमेण्टेसन सेन्टरको व्यवस्थापन ।
- आवश्यक तथ्यांक सङ्कलन एवम् विश्लेषण ।

ब) आन्तरिक लेखा परीक्षण विभाग

- कारोबार र लेखाको आन्तरिक लेखापरीक्षण ।
- वार्षिक योजना तथा कार्यक्रमको कार्यमूलक लेखापरीक्षण ।
- कोषमा प्रचलित ऐन, नियम, नीति तथा कार्यविधिहरूको आधारमा कार्य प्रगति समीक्षा ।
- लेखापरीक्षणमा देखिएका व्यहोराहरूको प्रतिवेदन तयारी तथा सुझाव तथा निर्देशन प्रवाह ।
- कोषको समग्र व्यवस्थापन प्रक्रिया र सेवा प्रवाह प्रक्रियाको समीक्षा ।
- आन्तरिक नियन्त्रण प्रणालीको समीक्षा ।
- आन्तरिक तथा अन्तिम लेखापरीक्षण प्रतिवेदनका सुझावहरूको कार्यान्वयन स्थितिको समीक्षा ।
- अन्तिम लेखापरीक्षणको कार्यमा समन्वय ।
- वेरुजु फछ्यौटको स्थितिको मूल्याङ्कन ।

कोषका सञ्चयकर्तालाई स्थानिय स्तरमा नै सेवा उपलब्ध गराउने उद्देश्यले काठमाडौं उपत्यका बाहिर धनकुटा, विराटनगर, हेटौडा, बुटवल, पोखरा, सुर्खेत र धनगढीमा शाखा समेत सञ्चालनमा कार्यालयहरू रहेका छन् ।

२.२ मानव संसाधन व्यवस्था तथा विकास:

कोषले विगत वर्षदेखि नै तह १ देखि तह ४ सम्मको सेवालाई सेवा करारको माध्यमबाट पूर्ति गर्ने नीति लिएकाले हाल कोषमा तह ५ देखि तह ११ सम्मको कुल दरबन्दी ५२५ रहेको छ । उक्त दरबन्दी मध्ये २६७ सहायक स्तरको दरबन्दी र २५८ अधिकृत स्तरीय दरबन्दी कायम भएको छ ।

हाल कोषको कुल दरबन्दी मध्ये ३९० दरबन्दी पूर्ति भएको र बाँकी १३५ दरबन्दी रिक्त रहेका छन् ।

हाल कोषको दरबन्दीमा समावेश नभएका (साविकको दरबन्दीमा समावेश भएका) तह १ देखि तह ४ सम्मका पदहरूमा ७० जना कर्मचारी कार्यरत छन् । त्यस्ता कर्मचारी सहित हाल कोषमा कुल ४६० जना स्थायी कर्मचारी कार्यरत रहेका छन् । तह १ देखि तह ४ सम्मका सेवादायक पदहरूमा कार्यरत कर्मचारीहरू अवकाश हुँदै जाँदा दरबन्दी समेत स्वतः खारेज हुँदै जाने व्यवस्था रहेको छ ।

कोषको मानव संसाधनलाई दक्ष र प्रतिस्पर्धी बनाउदै लैजान कोषमा जनशक्ति व्यवस्थापन र विकास सम्बन्धी नीति तयार गरी लागू गर्ने, कोषको सङ्गठनात्मक संरचना र दरबन्दीको प्रभावकारी रूपमा कार्यान्वयन गर्ने, कर्मचारीको दक्षता अभिवृद्धि सम्बन्धी आन्तरिक, स्वदेशी तथा वैदेशिक तालिम कार्यक्रमलाई निरन्तरता दिने, कोषको कार्य सम्पादन मूल्याङ्कन प्रणालीलाई पदोन्नति, वृत्ति विकास तथा प्रोत्साहनसँग आबद्ध हुने गरी सुधार गर्ने र कोषमा कार्यमूलक पारितोषिक प्रणालीको कार्यान्वयन गर्ने रणनीतिहरू तय भई सोही अनुरूप कार्य अधि बढाईएको छ ।

कोषमा कार्यरत कर्मचारीहरूलाई समसामयिक विषयमा विभिन्न आन्तरिक तालिम, कार्यशाला र सेवाकालीन तालिम सञ्चालनका लागि मानव संसाधन तथा आन्तरिक व्यवस्थापन विभाग अर्न्तगत एक मानव संसाधन योजना तथा विकास शाखा स्थापना गरिएको छ । यस शाखाबाट कोषको मानव संसाधनको दक्षता अभिवृद्धि गर्न आन्तरिक रूपमा विभिन्न प्रयास समेत भईरहेको छ भने उक्त शाखालाई साधन र स्रोत सम्पन्न बनाउदै लैजाने प्रयास गरिएको छ । कोषको मानव संसाधन विकास सम्बन्धी योजना अनुरूप हाल कोषका केही कर्मचारीहरू EMBA, CA आदि विषयमा अध्ययनका लागि मनोनयन भई अध्ययन गरिरहेका छन् ।

आन्तरिक रूपमा मात्र नभई कोषको मानव संसाधनको विकास तथा दक्षता अभिवृद्धिका लागि छिमेकी मुलुक भारत तथा तेस्रो मुलुकमा अधिकतमस्तरीय कर्मचारीहरूलाई दिईने तालिम एवम् अन्तर्राष्ट्रिय सामाजिक सुरक्षा संस्थामा कोषको उच्चस्तरीय सहभागितालाई प्राथमिकता दिने नीति लिईएको छ । सोही नीति अनुरूप आर्थिक वर्ष २०६८/६९ मा १०४ जना कर्मचारीलाई वैदेशिक र ८४ जना कर्मचारीलाई स्वदेशमा नै तालिममा सहभागी गराईएको छ भने कार्यसम्पादनको आधारमा कर्मचारीलाई प्रोत्साहित गर्ने नीति अनुरूप ८८ जना कर्मचारीलाई प्रोत्साही पुरस्कार प्रदान गरिएको छ । आर्थिक वर्ष २०६९/७० को प्रथम ८ महिनामा ८ कर्मचारीले विदेशको तालिम तथा सेमिनारमा र १२६ जना कर्मचारीहरूले स्वदेशको तालिम तथा सेमिनारमा भाग लिनु भएको छ ।

भाग ३

संस्थागत सुशासन

२.१ कोषले संस्था सञ्चालन तथा व्यवस्थापनसँग सम्बन्धित नीति नियमको पर्याप्त व्यवस्था एवम् सोको अनुसरण तथा पालना, पारदर्शिता र जवाफदेहिताको सुनिश्चितता तथा आन्तरिक नियन्त्रण प्रणालीको माध्यमबाट सबल संस्थागत सुशासन कायम रहेको छ। हाल देहायका विभिन्न ऐन, नियम, नीति तथा कार्यविधिहरूको अधीनमा रही कर्मचारी सञ्चय कोषको सञ्चालन तथा व्यवस्थापन भइरहेको छ।

- कर्मचारी सञ्चय कोष ऐन, २०१९
- जगेडा कोष, कल्याणकारी कोष, निवृत्तिभरण कोष र अन्य कोषहरू सञ्चालन नियमावली, २०६२
- कर्मचारी सञ्चय कोष, कर्मचारी सेवा शर्त नियमावली (संशोधन सहित) २०४८
- सार्वजनिक खरिद ऐन, २०६३
- कर्मचारी सञ्चय कोष (खरिद) नियमावली, २०६८
- कर्मचारी सञ्चय कोष (आर्थिक प्रशासन) नियमावली, २०६८
- कर्मचारी सञ्चय कोष, लगानी नीति, २०६९
- सहवित्तीयकरण कर्जा कार्यविधि, २०६१
- परियोजना कर्जा कार्यविधि, २०६१
- कर्जा असुली कार्यविधि, २०६७
- कर्मचारी सञ्चय कोष पदपूर्ति कार्यविधि (पहिलो संशोधन सहित) निर्देशिका २०५८
- कर्मचारी सञ्चय कोष दैनिक तथा भ्रमण भत्तासम्बन्धी कार्यविधि, (संशोधन सहित) २०४२
- भ्रमण निर्देशिका, २०६७
- प्रोत्साही पुरस्कार तथा दण्डसम्बन्धी कार्यविधि (संशोधन सहित), २०३३
- कोषका कर्मचारीको निमित्त अवकाश कोष सञ्चालन निर्देशिका, २०६०
- कर्मचारी जीवन सुरक्षण कोष सञ्चालन निर्देशिका, २०६०
- कर्मचारी सञ्चय कोष सामान्य नियम, (संशोधन सहित) २०२०
- कागज धुल्याउने कार्यविधि, २०२८
- लेखा निर्देशिका, २०६३
- आन्तरिक लेखापरीक्षण निर्देशिका, २०६७
- शाखा कार्यालय सञ्चालन निर्देशिका, २०६३

कर्मचारी सञ्चय कोष ऐन, २०१९ को दफा ४ ले कोषको नीति निर्माणको तहमा सात सदस्यीय सञ्चालक समितिको व्यवस्था गरेको छ। सोही ऐनले सञ्चालक समितिको काम, कर्तव्य, जिम्मेवारी तथा जवाफदेहिता स्पष्ट गरिदिएको छ। साथै, नेपाल सरकार, अर्थ मन्त्रालय र कोषका प्रशासकबीच भएको कार्यसम्पादन सम्झौताले समेत प्रशासकको व्यावसायिक कार्यक्षेत्र, लक्ष्य, तथा जिम्मेवारी सुनिश्चित गरिदिएको छ।

कर्मचारी सञ्चय कोष आर्थिक प्रशासन नियमावली, २०६८ ले लेखापरीक्षण समितिको व्यवस्था गरी संस्थागत सुशासनलाई थप मजबुद् बनाउने प्रयास गरेको छ। कोषको प्रचलित विभिन्न नियम, कानून तथा सञ्चालक समितिको निर्णय बमोजिम विभिन्न समिति तथा उप समितिहरू गठन भएका छन्। उक्त समिति तथा उप समितिहरूको संक्षिप्त परिचय देहाय अनुरूप रहेको छः

क) सञ्चालक समिति

कर्मचारी सञ्चय कोष ऐन, २०१९(संशोधन सहित) को दफा ४ अनुरूप कोषको सञ्चालनका लागि विभिन्न क्षेत्रबाट प्रतिनिधित्व हुने गरी ७ जना सञ्चालक रहेको **सञ्चालक समिति** रहेको छ। सञ्चालक समितिमा हाल देहाय बमोजिम सञ्चालक रहनु भएको छः

पद	नम	कार्यालय/ठेगाना	
सचिव	श्री दुर्गानिधि शर्मा	सामान्य प्रशासन मन्त्रालय	अध्यक्ष
सहसचिव	श्री रामशरण पुडासैनी	अर्थ मन्त्रालय	संचालक
प्रहरी नायव महानिरीक्षक	श्री प्रताप सिंह थापा	प्रहरी प्रधान कार्यालय	संचालक
महासेनानी	श्री ताराध्वज पाण्डे	नेपाली जंगी अड्डा	संचालक
प्रमुख कार्यकारी अधिकृत	श्री तेज बहादुर बुढाथोकी	कृषि विकास बैंक	संचालक
सह प्राध्यापक	डा. कमलराज हुंगेल	त्रि.वि.वि.	संचालक
प्रशासक	श्री कृष्णप्रसाद आचार्य	कर्मचारी सञ्चय कोष	संचालक

आर्थिक वर्ष २०६८/६९ को अवधिमा देहायका व्यक्तिहरु कोषको संचालक समितिको अध्यक्ष वा संचालकको रुपमा रहनु भएको थियो :

- श्री प्रताप कुमार पाठक मिति २०६८/४/२७ देखि २०६९/०८/०८ सम्म अध्यक्ष पदमा रहनु भएको ।
- त्रिभुवन विश्वविद्यालयका प्राध्यापक डा. महेशराज दाहाल २०६६/१०/२८ देखि २०६९/१०/२७ सम्म संचालक पदमा रहनु भएको ।
- कोषका तत्कालीन प्रशासक डा. रमेश कुमार भट्टराई मिति २०६५/०५/१५ देखि २०६८/०८/२५ सम्म प्रशासकको हैसियतले संचालक पदमा रहनु भएको ।
- कोषका तत्कालीन कार्यवाहक प्रशासक श्री हसना शर्मा मिति २०६८/०९/१४ देखि २०६९/०५/२१ सम्म प्रशासकको हैसियतले संचालक पदमा रहनु भएको ।

ख) लेखापरीक्षण समिति

कोषको लेखा तथा वित्तीय विवरणहरुको समयानुकूल पुनरावलोकन गर्न र त्यस्ता विवरणहरुमा उल्लिखित तथ्यको सत्यता यकिन गर्न, कोषको आन्तरिक नियन्त्रण प्रणाली तथा जोखिम व्यवस्थापन प्रणालीको पुनरावलोकन गर्न, कोषको लेखापरीक्षणसम्बन्धी कार्य गर्दा पालना गर्नुपर्ने भनी निर्धारित आचरण, मापदण्ड तथा निर्देशिका पालन भए वा नभएको रेखदेख गर्न, आवश्यकताअनुसार कोषको लेखा नीति पुनरावलोकन गरी स्वीकृतिको लागि सञ्चालक समितिसमक्ष प्रस्तुत गर्न कर्मचारी सञ्चय कोष (आर्थिक प्रशासन) नियमावली, २०६८ को नियम २१ ले कोषमा **लेखापरीक्षण समिति**को व्यवस्था गरेको छ। उक्त समितिमा हाल देहाय बमोजिम सदस्यहरु रहनु भएको छः

संचालक	श्री रामशरण पुडासैनी - संयोजक	नेपाल सरकार, अर्थमन्त्रालय
चार्टर्ड एकाउण्टेण्ट	श्री प्रवीणध्वज जोशी - सदस्य	महाराजगंज
का.मु. नायव मख्यु अधिकृत	श्री शिव कुमार अर्याल -सदस्य	कर्मचारी सञ्चय कोष

ग) जोखिम व्यवस्थापन समिति

कोषको लगानी विविधीकरण भईरहेको सन्दर्भमा लगानी जोखिमलाई न्यूनीकरण गर्न उच्चस्तरीय संयन्त्रको आवश्यकतालाई दृष्टिगत गरी कोषको सञ्चालक समितिले मिति २०६९।०७।२७ देखि लागू हुने गरी एक **जोखिम व्यवस्थापन समिति** गठन गरेको छ। उक्त समितिमा हाल देहाय बमोजिम सदस्यहरु रहनु भएको छः

पद	नम	कार्यालय/ठेगाना
सञ्चालक	डा. कमलराज ढुंगेल - संयोजक	त्रि.वि.वि.
संचालक	श्री रामशरण पुडासैनी - सदस्य	संयोजक, लेखा परीक्षण समिति
प्रशासक	श्री कृष्ण प्रसाद आचार्य - सदस्य	कर्मचारी सञ्चय कोष
मुख्य अधिकृत	श्री राधा कृष्ण पोते - सदस्य	कर्मचारी सञ्चय कोष
नायव मुख्य अधिकृत	श्री श्यामकुमार खत्री - सदस्य सचिव	कर्मचारी सञ्चय कोष

घ) पदपूर्ति समिति

कोषमा नयां नियुक्ति वा बढुवाद्वारा रिक्त पद पूर्ति गर्नका निमित्त कर्मचारी सञ्चय कोष, कर्मचारी सेवाशर्त (संशोधन सहित) नियमावली, २०४८ को नियम २.३ मा **पदपूर्ति समिति**को व्यवस्था रहेको छ। उक्त समितिमा हाल देहाय बमोजिम सदस्यहरु रहनु भएको छः

प्रशासक	श्री कृष्ण प्रसाद आचार्य - अध्यक्ष	कर्मचारी सञ्चय कोष
का.मु.मुख्य अधिकृत	श्री राधा कृष्ण पोते - सदस्य	कर्मचारी सञ्चय कोष
प्रशासन विज्ञ	श्री अर्जुनमणि आ.दी. - सदस्य	भाटभटेनी, काठमाडौं
उपसचिव	श्री सीताराम रेग्मी - सदस्य	अर्थ मन्त्रालय
नायव मुख्य अधिकृत	श्री किशोर मल्ल - सचिव	कर्मचारी सञ्चय कोष

ड) दुर्घटना क्षतिपूर्ति रकम दावी फछ्योर्ट समिति

सेवा कालमा सञ्चयकर्ताको मृत्यु भएमा वा पूर्ण वा आंशिक अङ्गभङ्ग भएमा निजलाई वा निजको हकवालाहरुलाई प्रदान गरिने दुर्घटना क्षतिपूर्ति सम्बन्धमा जांचवुझ गरी निर्णय गर्न कर्मचारी सञ्चय कोषको जगेडा कोष, कल्याणकारी कोष, निवृत्तिभरण कोष र अन्य कोषहरु सञ्चालन नियमावली, २०६२ (संशोधन सहित) को नियम ११ ले **दुर्घटना क्षतिपूर्ति समिति** गठन गरेको छ। उक्त समितिमा हाल देहाय बमोजिम सदस्यहरु रहनु भएको छः

पद	नम	कार्यालय/ठेगाना
प्रशासक	श्री कृष्ण प्रसाद आचार्य - अध्यक्ष	कर्मचारी सञ्चय कोष
स्वास्थ्य विज्ञ	डा. रमेश बस्नेत - सदस्य	काठमाडौं
विमा विज्ञ	श्री पुष्पदास श्रेष्ठ - सदस्य	काठमाडौं
मुख्य अधिकृत	श्री राधाकृष्ण पोते - सदस्य	कर्मचारी सञ्चय कोष
नायव मुख्य अधिकृत	श्री राजेन्द्र काफ्ले - सदस्य सचिव	कर्मचारी सञ्चय कोष

च) भवन निर्माण प्राविधिक कमिटी

कोषको स्रोत परिचालनका लागि खरिद गरिएका विभिन्न जग्गाहरुमा निर्माण गरिने भवनहरुका सन्दर्भमा प्राविधिक राय सुझाव दिन कोषको सञ्चालक समितिले मिति २०६९।०३।१० देखि लागू हुने गरी एक **भवन निर्माण प्राविधिक कमिटी** गठन गरेको छ। उक्त कमिटीमा हाल देहाय बमोजिम सदस्यहरु रहनु भएको छः

पद	नम	कार्यालय/ठेगाना
मुख्य अधिकृत	श्री राधा कृष्ण पोते - संयोजक	कर्मचारी सञ्चय कोष
उपप्राध्यापक	श्री राजेश थापा - सदस्य	त्रि.वि.वि., ई. संस्थान
इन्जिनियर	श्री लेखराज उपाध्याय - सदस्य	वानेश्वर
का.मु. नायव मुख्य अधिकृत	श्री केदारनाथ गौतम - सदस्य	कर्मचारी सञ्चय कोष

भाग ४

राष्ट्रिय आर्थिक गतिवधिहरूले कोषको कारोबारमा पारेको प्रभाव तथा कोषको सवल र दुर्बल पक्षको विश्लेषण (SWOT Analysis)

४.१ राष्ट्रिय आर्थिक गतिवधिहरूले कोषको कारोबारमा पारेको प्रभाव :

सन् २०११/१२ मा विश्व अर्थतन्त्रमा केही शिथिलताहरू देखापरे । सन् २०१० मा ५.१ प्रतिशत रहेको विश्वको आर्थिक वृद्धिदर सन् २०११ मा ३.८ प्रतिशतमा सीमित हुन पुग्यो । सन् २०११ मा विकासोन्मुख एशियाली देशको आर्थिक वृद्धिदर ७.८ प्रतिशत रहेकोमा सन् २०१२ मा यस्तो वृद्धिदर ६.७ प्रतिशत रहेको अनुमान छ । छिमेकी राष्ट्र भारत र चीनको आर्थिक वृद्धिदर सन् २०११ मा क्रमशः ६.८ प्रतिशत र ९.२ प्रतिशत रहेकोमा २०१२ मा यस्तो वृद्धिदर क्रमशः ४.९ प्रतिशत र ७.८ प्रतिशत रहेको अनुमान छ । विकसित देशहरूको मुद्रास्फिति सन् २०१२ र २०१३ मा क्रमशः १.९ प्रतिशत र १.६ प्रतिशत र उदीयमान तथा विकासशील देशहरूको मुद्रास्फिति क्रमशः ६.१ प्रतिशत र ५.८ प्रतिशत रहने अनुमान गरिएको छ । सन् २०११ मा विकसित देशहरूको मुद्रास्फिति २.७ प्रतिशत र उदीयमान तथा विकासशील देशहरूको मुद्रास्फिति ७.२ प्रतिशत रहेको थियो ।

केन्द्रीय तथ्याङ्क विभागको अनुमान अनुसार आर्थिक वर्ष २०६८।६९ मा नेपालको यथार्थ कुल गार्हस्थ्य उत्पादन वृद्धिदर आधारभूत मूल्य र उत्पादकको मूल्य दुवैमा ४.६ प्रतिशत रह्यो । अघिल्लो वर्ष कुल गार्हस्थ्य उत्पादनको वृद्धिदर आधारभूत मूल्यमा ३.८ प्रतिशत तथा उत्पादकको मूल्यमा ३.९ प्रतिशत रहेको थियो । आर्थिक वर्ष २०६८।६९ मा कृषि तथा सेवा क्षेत्रको वृद्धिदरमा सुधार आएको छ भने उद्योग क्षेत्रको वृद्धिदरमा केही कमी आएको छ । खासगरी औद्योगिक उत्पादनको लागि आवश्यक विद्युत एवम् ईन्धनको पर्याप्त आपूर्तिको अभाव तथा अन्य संरचनागत अवरोध (Structural Bottlenecks) का कारण उद्योग क्षेत्रको वृद्धिदरमा संकुचन आएको हो ।

आर्थिक वर्ष २०६८।६९ मा वैदेशिक लगानीका परियोजनाहरूको संख्यामा अघिल्लो वर्षको तुलनामा ८.६ प्रतिशतले वृद्धि भएता पनि लगानी रकमका आधारमा भने २८.९ प्रतिशतले गिरावट आएको छ । मुलुकमा विद्यमान राजनीतिक संक्रमणकालीन अवस्थामा अपेक्षित सुधार हुन नसकेको कारण वैदेशिक लगानीको प्रतिबद्धतामा केही कमी आएको छ ।

आर्थिक वर्ष २०६८।६९ मा वार्षिक औसत उपभोक्ता मुद्रास्फिति ८.३ प्रतिशत रहेको छ । आर्थिक वर्ष २०६७।६८ मा यस्तो मुद्रास्फिति ९.६ प्रतिशत रहेको थियो । आर्थिक वर्ष २०६८।६९ मा वार्षिक औसत राष्ट्रिय तलब तथा ज्यालादर सूचकाङ्क २७.४ प्रतिशतले बढेको छ । अघिल्लो वर्ष यस्तो वृद्धिदर १८.० प्रतिशत रहेको थियो । आर्थिक वर्ष २०६८।६९ राष्ट्रिय तलब तथा ज्यालादर सूचकाङ्कमध्ये तलब सूचकाङ्क १९.३ प्रतिशतले वृद्धि भएको छ भने ज्यालादर सूचकाङ्कको वार्षिक औसत वृद्धिदर २९.६ प्रतिशत रहेको छ । अघिल्लो वर्ष तलब सूचकाङ्कमा कुनै वृद्धि भएको थिएन भने ज्यालादर सूचकाङ्कको वृद्धिदर २४.० प्रतिशत रहेको थियो । तलब सूचकाङ्कतर्फ सबै भन्दा बढी बैंक तथा वित्तीय संस्थातर्फ ४२.४ प्रतिशतले वृद्धि भएको छ । त्यसैगरी, सार्वजनिक संस्थान र सैनिक तथा प्रहरीतर्फ क्रमशः २७.१ प्रतिशतले र २६.५ प्रतिशतले वृद्धि भएको छ । तलब सूचकाङ्क अन्तर्गत शिक्षा, निजामती सेवा र निजी संस्थाहरूतर्फ क्रमशः १९.१ प्रतिशत, १८.७ प्रतिशत र ८.६ प्रतिशतले वृद्धि भएको छ ।

आर्थिक वर्ष २०६८।६९ मा वाणिज्य बैंकहरूको कुल सम्पत्ति/दायित्व २३.३ प्रतिशत (रु.१९८ अर्ब ९६ करोड) ले वृद्धि भएको छ । अघिल्लो वर्ष यस्तो सम्पत्ति दायित्व ११.८ प्रतिशत (रु.९० अर्ब २६ करोड) ले मात्र बढेको थियो । वाणिज्य बैंकहरूको बचत र चल्ती निक्षेप दायित्वमा क्रमशः ३२.१

प्रतिशत र १६.५ प्रतिशतले वृद्धि भएको छ । आर्थिक वर्ष २०६८/६९ मा ९१ दिने ट्रेजरी बिल्सको भारत औसत व्याजदर १.३१ प्रतिशत कायम भएको छ । अघिल्लो वर्ष उक्त व्याजदर ७.४१ प्रतिशत रहेको थियो । अघिल्लो वर्ष भारत औसत अन्तर बैंक व्याजदर ८.४४ प्रतिशत रहेकोमा १.२८ प्रतिशत कायम भएको छ । आर्थिक वर्ष २०६८/६९मा वाणिज्य बैंक लगायत समग्र वित्तीय क्षेत्रमा अधिक तरलताको स्थिति भएकाले अल्पकालीन व्याजदर घट्न गएको हो ।

राष्ट्रिय तलब तथा ज्याला सूचकाङ्कमा भएको वृद्धिले कोषको स्रोत सङ्कलनमा सकारात्मक वृद्धि हुन गयो । बैंकको मुद्दती खाताको व्याजदरमा आएको गिरावट, औद्योगिक क्षेत्रको लगानीमा भएको संकुचन तथा घर जग्गाको कारोबारमा आएको व्यापक गिरावट जस्ता कारणले कोषको लगानी व्यवस्थापन थप चुनौतीपूर्ण बन्न गयो ।

कोषको अधिकांश लगानी वाणिज्य बैंकहरूको मुद्दती निक्षेपमा रहेकोमा मुद्दती खाताको व्याजदर घटेको कारण कोषको कुल आयमा नकारात्मक प्रभाव पर्न गयो भने बैंकहरूले घर तथा जग्गा तर्फको कर्जामा कडाई गर्नुका साथै व्याजदरमा वृद्धि गरेका कारण कोषको सञ्चयकर्ता घर सापटी प्रवाहमा सकारात्मक प्रभाव पर्न गयो ।

४.२ सबल पक्ष, दुर्बल पक्ष, अवसर र चुनौतीको विश्लेषण :

(क) सबल पक्ष (Strength):

- स्रोतको निरन्तरताको प्रत्याभूतिका कारण प्रत्येक वर्ष कोषको स्रोतमा वृद्धिको सुनिश्चितता,
- कानूनले सञ्चित रकमको सुरक्षाको प्रत्याभूति गरेको,
- अवकाश कोषको रूपमा कोषको आयमा आयकर नलाग्ने व्यवस्था,
- आवास परियोजनाका लागि जग्गाको हदबन्दी नलाग्ने सुनिश्चितता,
- सामाजिक सुरक्षाका क्षेत्रको अन्तर्राष्ट्रिय सम्बन्ध,
- सूचना प्रविधिको उपयुक्त उपयोग,
- कोष रहित दायित्व (Non Funded Liability) नरहेको,
- मितव्ययी कार्य प्रणाली र छरितो सङ्गठन ।

(ख) दुर्बल पक्ष (Weakness):

- सङ्गठित क्षेत्रका लागि सञ्चय कोष अनिवार्य नहुँदा कोषको दायरा विस्तार गर्न कठिनाई,
- देश भरिका बैंक खाताहरूमा छरिएर रहेको सञ्चयकोष कट्टी रकमको सङ्कलनका लागि प्रभावकारी संयन्त्रको अभाव,
- सञ्चयकर्ताको कोष कट्टीको दोहोरो खाताको अवस्था,
- कर्मचारी सञ्चय कोष, सामाजिक सुरक्षा कोष लगायतका अन्य अवकाश कोषहरूको नियमनका लागि उपयुक्त संयन्त्रको अभाव,
- सञ्चयकर्ताको अपेक्षा अनुरूप स्थानीय स्तरमा सेवा प्रवाह गर्ने प्रविधिको उपयोग हुन नसक्नु,
- कोषमा रहेको प्रविधि र डाटावेसको सुरक्षाका लागि Business Continuity Plan र Disaster Recovery Plan को अभाव
- आन्तरिक रूपमा विकास गरिएको कम्प्युटर प्रणालीबाट हिसाब लेखाङ्कन गरिएका कारण सोको गुणस्तर यकिन गर्न बाँकी रहेको,
- कर्मचारीमा व्यावसायिक एवम् प्राविधिक ज्ञान र व्यवस्थापकीय सीपको अपर्याप्तता,
- कर्मचारीको सुविधालाई कार्य सम्पादनस्तर र कोषको मुनाफासँग आबद्ध गर्न नसक्नु,
- सञ्चयकर्तालाई प्रदान गरिएको घर सापटी तथा शैक्षिक सापटीको असुली सन्तोषजनक नभएकाले कोषको आमदानी र कर्जा नोक्सानी व्यवस्था प्रभावित भएको ।

(ग) अवसरहरु:(Opportunities):

- मुलुकको वित्तीय बजारमा कोषले नेतृत्वदायी भूमिका निर्वाह गर्न सक्ने,
- पूर्वाधार विकास एवम् जलविद्युतसँग सम्बन्धित थप परियोजनाहरुमा कोषको स्रोत परिचालन गर्न सकिने सम्भावना रहेको,
- सामाजिक सुरक्षाको क्षेत्रमा आएको विकास एवम् विस्तार अनुरूप कोषलाई क्रमशः मुलुकको सामाजिक सुरक्षा संस्थाको रूपमा विकास गर्न सकिने सम्भावना रहेको,
- सङ्गठित क्षेत्रमा कार्यरत कामदार तथा कर्मचारीलाई नेपाल सरकारको सहयोगमा कोषको दायरामा ल्याउन सकिने अवस्था रहेको ।

(घ) चुनौतीहरु (Challenges)

- मुद्रास्फिति दर अनुरूप कोषको प्रतिफल कायम गर्न कठिनाई रहेको,
- उपयुक्त लगानीको वातावरण तथा बजार अनुकूलताको अभावका कारण कोषमा तरल सम्पत्तिको अनुपात बढ्दै गएको,
- वित्तीय बजार एवम् बैंक दरमा देखिएको अस्थिरताका कारण कोषको स्रोत परिचालन र व्याजदर पूर्वानुमान गर्न कठिनाई रहेको,
- कोषमा रहेको दीर्घकालीन बचतलाई सञ्चयकर्ताको हित रक्षा हुने गरी उपयुक्त उपकरणको माध्यमद्वारा राष्ट्रको विकास निर्माणमा उपयोग गर्ने नीति कार्यान्वयन गर्न नसक्नु,
- अन्तर्राष्ट्रिय प्रचलन अनुरूप कोषको स्रोतलाई नेपाल सरकारको सुरक्षणपत्रहरुमा लगानी गर्ने अवसरको न्यूनता,
- सञ्चयकर्ताको अपेक्षाअनुरूप सेवाको गुणस्तरीयता र सुविधाको पर्याप्तता कायम गर्न कठिनाई रहेको,
- सामाजिक सुरक्षा कोष तथा अवकाश कोषहरु स्थापनासँगै कोषको प्रतिस्पर्धात्मक क्षमताको विकास गर्नुपर्ने आवश्यकता,
- सामाजिक सुरक्षा कोषको स्थापनाका कारण सामाजिक सुरक्षाको क्षेत्रमा कोषको भूमिका सीमित हुने सम्भावना,
- अन्तर्राष्ट्रिय वित्तीय प्रतिवेदन मानहरु (International Financial Reporting Standard / IFRS) अनुसरण गर्नुपर्ने आवश्यकता ।

भाग ५

आर्थिक वर्ष २०६८/६९ र चालु आर्थिक वर्षको प्रथम आठ महिनाको कार्य प्रगति

५.१ आर्थिक वर्ष २०६८/६९ को कार्य प्रगति :

- निर्माणाधीन माथिल्लो तामाकोशी जलविद्युत परियोजनाका लागि आगामी ५ वर्षभित्र कोषले रु.१० अर्ब लगानी गर्ने प्रतिबद्धता जनाए अनुरूप रु.१ अर्ब ७६ करोड र चिलिमे जलविद्युत कम्पनीद्वारा प्रबर्द्धित विभिन्न ४ वटा जलविद्युत आयोजनाहरूमा रु.१६ अर्ब ५० करोडको ऋण सम्भौता भए अनुरूप रु.६१ करोड कर्जा प्रवाह गरिएको छ ।
- नेपाल सरकारको स्वीकृतिमा सञ्चयकर्ता सरल चक्रकर्जा योजना लागू गरिएको छ । यस योजना अन्तर्गत सञ्चयकर्ताले विभिन्न प्रयोजनका लागि कोषले तोकेको क्षेत्रका घरजग्गाको धितोमा अधिकतम रु.२० लाखसम्म चक्र कर्जा उपयोग गर्न सक्छन् । सञ्चयकर्ता शैक्षिक सापटी कार्यक्रम अन्तर्गत स्वदेश तथा विदेशमा अध्ययनका लागि साविकमा कायम रहेको सापटीको रु.६ लाख र रु.९ लाखको अधिकतम सीमालाई वृद्धि गरी क्रमशः रु.९ लाख र रु.१२ लाख कायम गरिएको छ ।
- परियोजना कर्जाको असुलीलाई प्रभावकारी बनाईएकाले शतप्रतिशत लगानी नोक्सानी व्यवस्था गरिएको रकम मध्येबाट रु.२२ करोड असुल गरिएको छ । तदनुरूप कोषको निष्क्रिय कर्जाको अनुपात कुल कर्जाको १.४५ प्रतिशतमा सिमित भएको छ ।
- नेपाल सरकारको अगुवाईमा कोषको समेत सहभागितामा स्थापना भएको जलविद्युत लगानी तथा विकास कम्पनीमा रु.१ अर्ब संस्थापक शेयर एवम् एन.आई.डी.सी. डेभलपमेन्ट बैकको स्वामित्वमा रहेको एन.आई.डी.सी. क्यापिटल मार्केटको ५ लाख ५२ हजार ५१५ कित्ता शेयर खरिद गरी कोषले वितीय क्षेत्रमा आफ्नो उपस्थितिलाई थप मजबुत बनाएको छ ।
- कोषको स्वामित्वमा रहेका जग्गाहरूको व्यावसायिक उपयोग गरी आय वृद्धि गर्ने नीति बमोजिम ललितपुरको लगनखेलमा निर्माणाधीन भवनको निर्माण कार्य अन्तिम चरणमा पुगेकाले भाडामा लगाउन अध्ययन अधि बढाईएको छ भने कोषको स्वामित्वमा रहेका अन्य जग्गाहरूमा व्यावसायिक भवन तथा सञ्चयकर्ताहरूको हितमा आवास आयोजना सञ्चालन गर्न अध्ययन कार्य अधि बढाईएको छ ।
- कोषले नेपाल सरकारको जमानतमा नेपाल आयल निगम लि.लाई हालसम्म रु.८ अर्ब ऋण लगानी गरेको छ । सरकारको जमानतमा प्रवाह भएको र नियमित रूपमा व्याज भुक्तानी गरिरहेको कोषको उक्त सुरक्षित ऋणका कारण देशमा ईन्धन आपूर्ति सहज हुन गई समग्र आर्थिक विकासमा सकारात्मक प्रभाव परेको छ ।
- नेपाल सरकारको स्वीकृतिमा कर्मचारी सञ्चय कोष, (आर्थिक प्रशासन) नियमावली, २०६८ र कर्मचारी सञ्चय कोष, खरिद नियमावली, २०६८ लागू गरिएको छ । कोषको लगानी नीतिलाई समय सापेक्ष बनाउन लगानी नीति, २०६८ लागू गरिएको छ ।
- कोषको सामाजिक सुरक्षा कार्यक्रम अन्तर्गत सञ्चयकर्ता वा निजको हकवालालाई प्रदान गरिने दुर्घटना क्षतिपूर्ति रकम साविकको रु.७५ हजारबाट वृद्धि गरी रु.१ लाख र काजक्या अनुदानको रकम रु.१० हजारबाट वृद्धि गरी रु.२५ हजार कायम गरिएको छ ।
- सञ्चयकर्तालाई प्रदान गरिने व्याज तथा सामाजिक सुरक्षा सुविधामा सामयिक पुनरावलोकन, आयको आधारमा सञ्चयकर्तालाई मुनाफा वितरण, वितीय क्षेत्रमा प्रचलितभन्दा कम व्याजदरमा सञ्चयकर्ताका लागि घर सापटी तथा शैक्षिक सापटीको व्यवस्था, सञ्चयकर्ताले आफ्नो हिसाबको

विवरण ईन्टरनेट र SMS बाट समेत प्राप्त गर्न सक्ने व्यवस्था, कोषको स्रोत परिचालन भएका ठूला परियोजनाहरूमा सञ्चयकर्ताको शेयर सहभागिताको सुनिश्चितता, कोषको ठमेल कार्यालयमा केन्द्रीय काउण्टरको निर्माणद्वारा एकद्वार सेवा प्रणालीको विकास, सञ्चयकर्ताको लागि कोषका सबै शाखा कार्यालयहरूबाट सापटी, भुक्तानी लगायतका सुविधाहरू पाउने गरी Online सेवाको विस्तार जस्ता सबै प्रयास र कार्यहरू सञ्चयकर्ताको हित र सन्तुष्टिप्रति लक्षित गरी सञ्चालन गरिएको छ ।

- सञ्चयकर्ताको माग र सम्भाव्यताका आधारमा सञ्चयकर्ता घर सापटीको दायरा विस्तार गर्दै लगिएको छ ।
- सञ्चयकर्ताको हितमा कोषको दायरा विस्तार गरी कोषलाई सञ्चयकर्ताको हितैषि संस्थाको रूपमा विकास गर्ने सोचअनुरूप सञ्चयकर्ताको आवश्यकता पूरा गर्ने कार्यमा सहयोगी बन्न कोषले सम्भाव्यता र स्वरूप निरूपण गरी चक्र प्रकृतिको “सरल चक्र कर्जा, २०६८” वि.सं २०६९ वैशाखदेखि कार्यान्वयन गरिएको छ ।
- सञ्चयकर्ता तथा अन्य परियोजना कर्जाको असुलीलाई व्यवस्थित र प्रभावकारी बनाउन कर्जा असुली कार्यविधिको तर्जुमा गरी कार्यान्वयन गरिएको छ । जसले गर्दा सञ्चयकर्ताहरूले लिएको ऋणलाई समयमा नै कडाईका साथ असुल उपर गर्न सहज भएको छ ।
- आर्थिक वर्ष २०६७/६८ को कोषको अन्तिम लेखापरीक्षण तोकिएको समयभित्र नै सम्पन्न गरी कायम हुन आएको मुनाफाबाट आर्थिक वर्ष २०६८/६९ को शुरु सञ्चयकोष मौज्जातको आधारमा सञ्चयकर्तालाई १.५ प्रतिशत मुनाफा वितरण गरिएको छ ।
- गत वर्षको पौष महिनामा कोषको आयोजनामा अन्तर्राष्ट्रिय सामाजिक सुरक्षा संस्थाको दक्षिण एशियाली प्राविधिक सम्मेलन काठमाडौंमा सम्पन्न भएको छ । नेपाल लगायत ११ मुलुकका सामाजिक सुरक्षा संस्थाका ६३ जना प्रतिनिधिको सहभागिता रहेको सो सम्मलेनको मूल विषय Adequacy and Quality of Social Security Benefits and Services रहेको थियो । अन्तर्राष्ट्रिय सामाजिक सुरक्षा संस्थाले आयोजना गरेको सामाजिक सुरक्षा सम्बन्धी अन्तर्राष्ट्रिय सभा सम्मेलनमा कोषको उच्चस्तरीय सहभागिताले निरन्तरता पाएको छ ।
- कर्मचारी सङ्गठन तथा व्यवस्थापनबीचको सहकार्य, एकता एवम् आपसी विश्वास कोषमा अनुकरणीय रहेको छ । कर्मचारीका हित र सरोकारका विषयमा वार्ताको माध्यमबाट प्रजातान्त्रिक तरिकाले समस्याको समाधान गर्ने तथा संस्थाको सुदृढीकरणका विषयमा सामूहिक चिन्तन गर्ने परिपाटीको विकास भएको छ ।

५.२ चालु आर्थिक वर्षको प्रथम आठ महिनाको कार्यसम्पादन प्रगति:

- कोषलाई दूरदृष्टि (Vision) तथा दीर्घकालीन लक्ष (Mission) अनुरूप सञ्चालन गर्ने नीति अनुरूप नेपाल सरकार र कोषका वर्तमान प्रशासकबीच मिति २०६९ भाद्रमा कार्य सम्पादन सम्झौता (MOU) सम्पन्न भएको छ ।
- कोषको कारोबारहरूको लेखाङ्कनलाई प्रचालित मान्यता अनुरूप बनाउँदै लैजाने सन्दर्भमा अनुगमन तथा मूल्याङ्कनका लागि लेखापरीक्षण समितिको कानूनी व्यवस्था भएको छ । समितिको सक्रियतामा कोषको समग्र कारोबारहरूको लेखाङ्कनमा सुधार गर्दै लगिएको छ ।
- आर्थिक वर्ष २०६८/६९ को अन्तिम लेखापरीक्षण कार्य सम्पन्न भई, सो आर्थिक वर्षको मुनाफाबाट सञ्चयकर्तालाई सञ्चयकोष मौज्जातमा ०.७५ प्रतिशत मुनाफा प्रदान गरिएको छ ।
- वाणिज्य बैंकहरूसँगको सहकार्यमा सूचना तथा सञ्चार प्रविधि एवम् बैंकिङ्ग सञ्जालको प्रयोगको माध्यमबाट सञ्चयकर्तालाई स्थानीयस्तरमा सेवा पुर्याउन सकिने सम्भावनाको सम्बन्धमा वाणिज्य बैंकहरूसँग छलफल तथा आवश्यक गृहकार्य अन्तिम चरणमा रहेको छ ।
- सञ्चयकर्तालाई विशेष सापटी तथा सञ्चय कोष भुक्तानीको सेवा प्रदान गर्नका लागि मुलुकको सबै भन्दा ठूलो प्रशासनिक केन्द्र, सिंहदरबार र कोषको केन्द्रीय कार्यालय भवन, पुल्चोकमा २०७०

साउनदेखि सेवा प्रारम्भ हुने गरी सञ्चयकर्ता सेवा केन्द्र स्थापना गर्ने कार्य अन्तिम चरणमा पुगेको छ ।

- सामाजिक सुरक्षाको क्षेत्रमा कोषको भूमिकालाई विस्तार गर्न अवधारणापत्र तयार गरी नेपाल सरकारका विभिन्न निकाय तथा सरोकारवालाहरूसँग बहस प्रारम्भ गरिएको छ ।
- सुशासन (सञ्चालन तथा व्यवस्थापन) ऐन, २०६४ को दफा २३ बमोजिम कोषमा कार्यरत कर्मचारीले पालन गर्नुपर्ने आचरण लागू गर्न सोको मस्यौदा तयार गरिएको छ ।
- कोषको ठमेल कार्यालयमा अपाङ्गमैत्री अलर्गै काउण्टर निर्माण गरिएको छ ।
- ठमेलस्थित कोषको कार्यालयमा Eletronic Queueing System सहितको Counter को व्यवस्था गर्न वर्तमान सेवा प्रवाह प्रक्रियाको पुनरावलोकन गर्नुपर्ने देखिएकाले सेवा प्रवाह प्रक्रियाको पुनरावलोकन गर्ने तथा Eletronic Queueing System का लागि पूर्व आवश्यकता र सम्भाव्यता अध्ययन गर्ने कार्य सम्पन्न भएको छ ।
- “सञ्चयकर्ता औषधोपचार सहयोग कार्यक्रम”को कार्यान्वयन गर्ने सम्बन्धमा सञ्चालक समितिबाट नीतिगत निर्णय भई सोका लागि मुनाफाबाट आवश्यक कोषको व्यवस्था गरिएको छ । साथै सो कार्यक्रमको कार्यान्वयनका लागि कार्यविधिको मस्यौदा तयारी गरिएको छ ।
- कोषबाट ऋण सापटी लिएका सञ्चयकर्ताहरूको कुनै कारणबाट मृत्यु हुन गएमा निजको परिवारमा पर्ने जोखिमको व्यवस्थापन गर्न “सञ्चयकर्ता सापटी जोखिम न्यूनीकरण योजना”को व्यवस्थाका लागि प्रारम्भिक अध्ययन कार्य अघि बढाइएको छ ।
- सञ्चयकर्ताको हितलाई ध्यानमा राखी कोषले २०७० बैशाखदेखि कार्यालय समय अघि, पछि (बिहान/बेलुका) र विदाका दिनहरूमा समेत सेवा प्रवाह गर्न सम्पूर्ण व्यवस्था मिलाईएको छ ।
- सञ्चयकर्ताहरूको गुनासाहरूलाई समयमा नै व्यवस्थापन गर्दै प्रभावकारी सेवा प्रवाह गर्नका लागि आवश्यक **Online Grievance Management System** को तयारी अन्तिम चरणमा पुगेको छ ।
- कोषका कर्मचारीहरूको Knowledge Management मार्फत् सहकार्यमा वृद्धि गरी नेतृत्व क्षमतामा समेत विकास गर्न **Executive Forum** को अवधारणा कार्यान्वयन गर्ने कार्य अन्तिम चरणमा पुगेको छ ।
- कोषको सम्पत्ति तथा दायित्वलाई प्रभावकारी रूपमा परिचालन तथा व्यवस्थापन गर्न व्यवस्थापन समितिका रूपमा एक “सम्पत्ति तथा दायित्व व्यवस्थापन समिति (ALCo)” गठन गरिएको छ ।
- कोषको समग्र कार्य सम्पादन वातावरणमा प्रभावकारिता ल्याउन सङ्गठनात्मक संरचनालाई समयानुकूल बनाई कार्यान्वयन गरिएको छ भने संस्थागत जोखिमलाई प्रभावकारी व्यवस्थापन गर्न छुट्टै “वित्तीय विश्लेषण तथा जोखिम व्यवस्थापन विभाग” स्थापना गरिएको छ ।
- कोषको लगानी तथा सम्पत्तिमा देखिने विभिन्न प्रकारका जोखिमहरूलाई व्यवस्थापन गर्न तथा यस क्षेत्रमा थप सुधार गर्न कोषको सञ्चालकको संयोजकत्वमा “जोखिम व्यवस्थापन समिति” गठन गरी कार्यान्वयनमा ल्याइएको छ ।
- यस अवधिमा कोषबाट ७६,९२२ जना सञ्चयकर्ताले विशेष सापटी, १५०७ जना सञ्चयकर्ताले घरसापटी, १२१ जना सञ्चयकर्ताले शैक्षिक ऋण र २२७ जना सञ्चयकर्ताले सरलचक्र कर्जा उपभोग गरी सकेका छन् ।
- कोषको लेखाङ्कन प्रणालीलाई प्रचलित लेखा सिद्धान्त तथा IFRS अनुरूप बनाउन प्रारम्भिक अध्ययन कार्य शुरु गरिएको छ ।

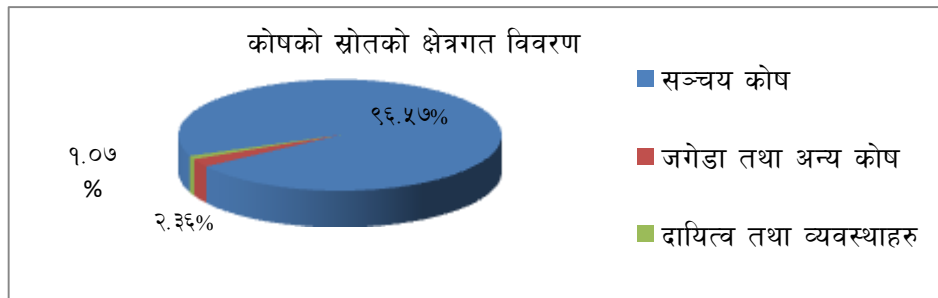
भाग ६ कोषको समग्र वित्तीय अवस्थाको विश्लेषण

६.१ आर्थिक वर्ष २०६८/६९ को वित्तीय अवस्था :

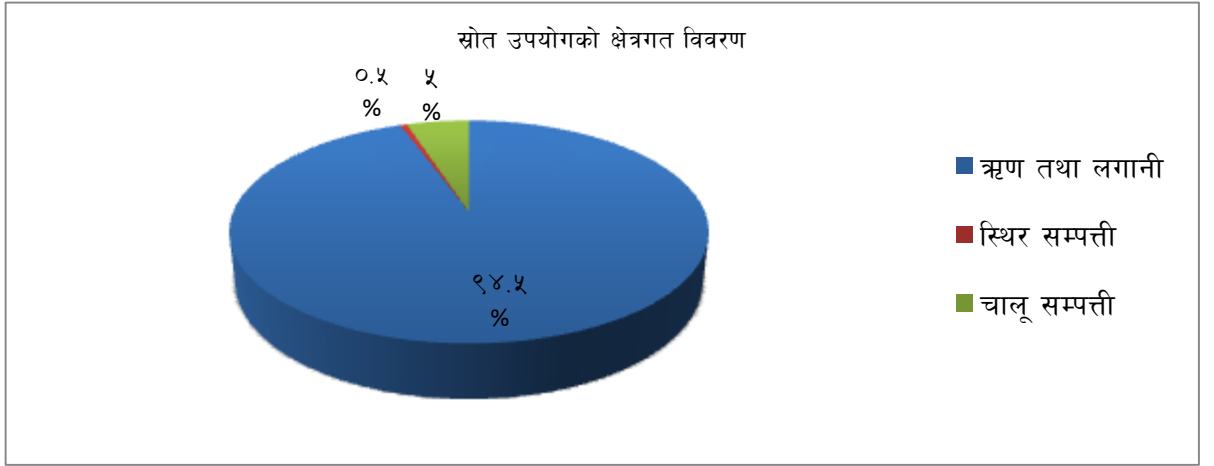
- कोषको लेखापरीक्षण सम्पन्न आर्थिक विवरण अनुसार आर्थिक वर्ष २०६८/६९ मा कुल स्रोत रु.१२५ अर्ब ७५ करोड २७ लाख परिचालन गरी सो अवधिमा रु.१ अर्ब १९ करोड १६ लाख खुद मुनाफा आर्जन गरेको छ । यस अवधिको कोषको वित्तीय कारोबारको सारांश देहाय अनुसार रहेको छ :

विवरण	आ.व. २०६८/६९	आ.व. २०६७/६८	रु. करोडमा वृद्धि (न्यून)	
			रु.	प्रतिशत
सञ्चय कोष	१२१४३.९७	१०२३२.८२	१९११.१५	१८.६८
जगेडा कोष तथा मुनाफा	२९७.१३	३१५.११	-१७.९८	-५.७१
कुल ऋण तथा लगानी	११८७७.२०	१०२२९.३३	१६४७.८७	१६.११
कुल आम्दानी	१०६४.३४	९३२.६४	१३१.७०	१४.१२
व्याज खर्च	८६२.८७	७२९.१२	१३३.७५	१८.३४
कर्मचारी तथा सञ्चालन खर्च	६०.३६	४३.२५	१७.११	३९.५६
जोखिम व्यवस्था	१८.४०	-४३.५२	६१.९२	१४२.२८
खुद मुनाफा	११९.१६	१५८.४९	-३९.३३	-२४.८१

- वि.सं. २०६९ आषाढ मसान्त सम्ममा सञ्चय कोष रु.१२१ अर्ब ४३ करोड ९७ लाख, जगेडा कोष रु.२ अर्ब ९७ करोड १३ लाख र अन्य दायित्व तथा व्यवस्थाहरू रु.१ अर्ब ३४ करोड १८ लाख गरी जम्मा रु.१२५ अर्ब ७५ करोड २८ लाख कुल स्रोत रहेको छ । आर्थिक वर्ष २०६८/६९ को अवधिमा मात्र सञ्चयकर्ताबाट रु.१४ अर्ब ५० करोड ९१ लाख रुपैयाँ सञ्चयकोष रकम सङ्कलन भएको छ । तदनुरूप, आर्थिक वर्ष २०६७/६८ को तुलनामा आर्थिक वर्ष २०६८/६९ मा कोषको कुल स्रोतमा १७.९८ प्रतिशतले वृद्धि भएको छ ।



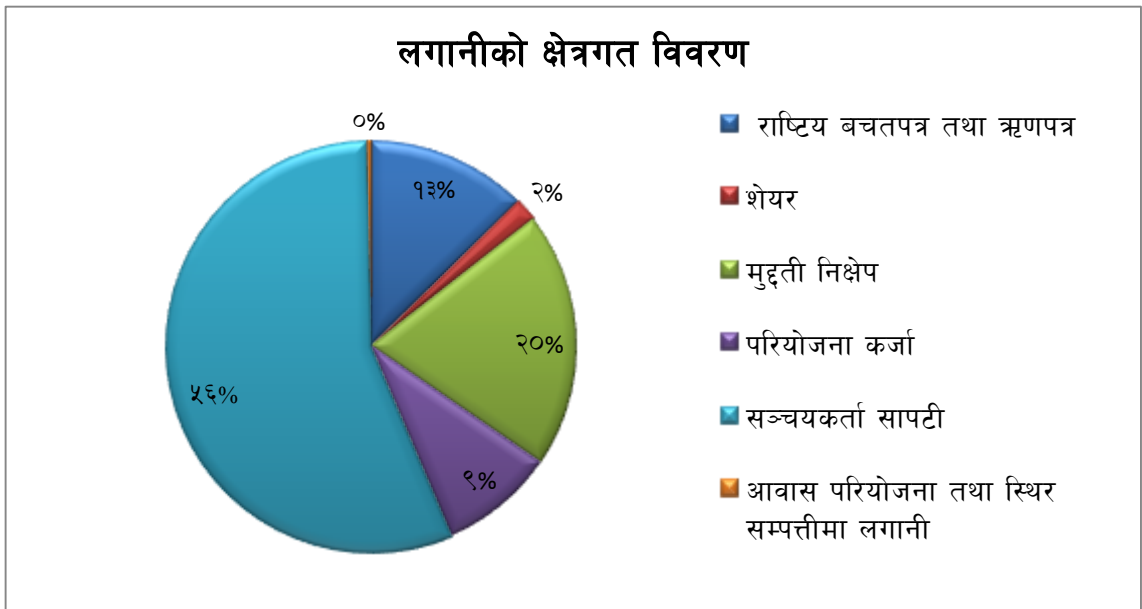
- वि.सं. २०६९ असार मसान्तमा मौज्जात रहेको कुल स्रोत रु.१२५ अर्ब ७५ करोड २८ लाख मध्ये रु.११८ अर्ब ७७ करोड २० लाख (९४.५ प्रतिशत) ऋण तथा लगानीमा रु.६७ करोड ५४ लाख (०.५ प्रतिशत) स्थिर सम्पत्तिमा र बाँकी रु.६ अर्ब ३० करोड ५४ लाख (५ प्रतिशत) चालु सम्पत्तिमा उपयोग भएको छ ।



- वि.सं. २०६९ असार मसान्तको कुल ऋण तथा लगानी रु.११८ अर्ब ७७ करोड २० लाख देहायअनुसार विभिन्न क्षेत्रमा परिचालन भएको छ :

(करोडमा)

क्र.सं.	लगानीको क्षेत्र	रकम	प्रतिशत
१	सञ्चयकर्ता सापटी	६६६३.२१	५६.१०
२	बैंकको मुद्दती निक्षेप	२३८८.००	२०.११
३	सरकारी बचतपत्र तथा ऋणपत्र	१४९५.०५	१२.५९
४	परियोजना कर्जा	१०७३.८३	९.०४
५	शेयर	२१९.७९	१.८५
६	भवन तथा आवास	३७.३२	०.३१
	जम्मा	११८७७.२०	१००.००



- सहवित्तीयकरण कर्जा विगत ६ वर्ष यता प्रवाह नभएको र असुलीलाई प्रभावकारी बनाएका कारण सहवित्तीयकरण कर्जा रु.११०.७१ करोडबाट घटेर रु.३९.४२ करोड रहेको छ ।
- आर्थिक वर्ष २०६८/६९ मा ऋण तथा लगानीबाट प्राप्त आम्दानी रु.१० अर्ब ५२ करोड २२ लाख र विविध आम्दानी रु.१२ करोड १२ लाख समेत कोषको कुल आम्दानी रु.१० अर्ब ६४ करोड ३४ लाख रहेको छ । सो कुल आम्दानीको रकम गत वर्षको कुल आम्दानी रु.९ अर्ब ३२ करोड ६४ लाखको तुलनामा १४.१२ प्रतिशतले बढी रहेको छ ।

- आर्थिक वर्ष २०६८/६९ मा कोषको खुद मुनाफा रु.१ अर्ब १९ करोड १६ लाख रहेको छ। सो रकम कोषको कुल स्रोतको ०.९५ प्रतिशत र कुल आम्दानीको ११.२० प्रतिशत हुन आउँछ। सो मुनाफा रकम गत वर्षको रु.१ अर्ब ५८ करोड ४९ लाखको तुलनामा भने २४.८१ प्रतिशतले कम रहेको छ।
- आर्थिक वर्ष २०६८/६९ मा कोषको कर्मचारी तथा सञ्चालन खर्च रु.६० करोड ३६ लाख रहेको छ। सो रकम कोषको कुल आम्दानीको ५.६७ प्रतिशत हुन आउँछ। उक्त खर्चको रकम गत वर्षको रु.४३ करोड २५ लाखको तुलनामा ३९.५६ प्रतिशतले वृद्धि भएको छ।

६.२ विगत ५ वर्षको वित्तीय अवस्थाको तुलनात्मक विवरण

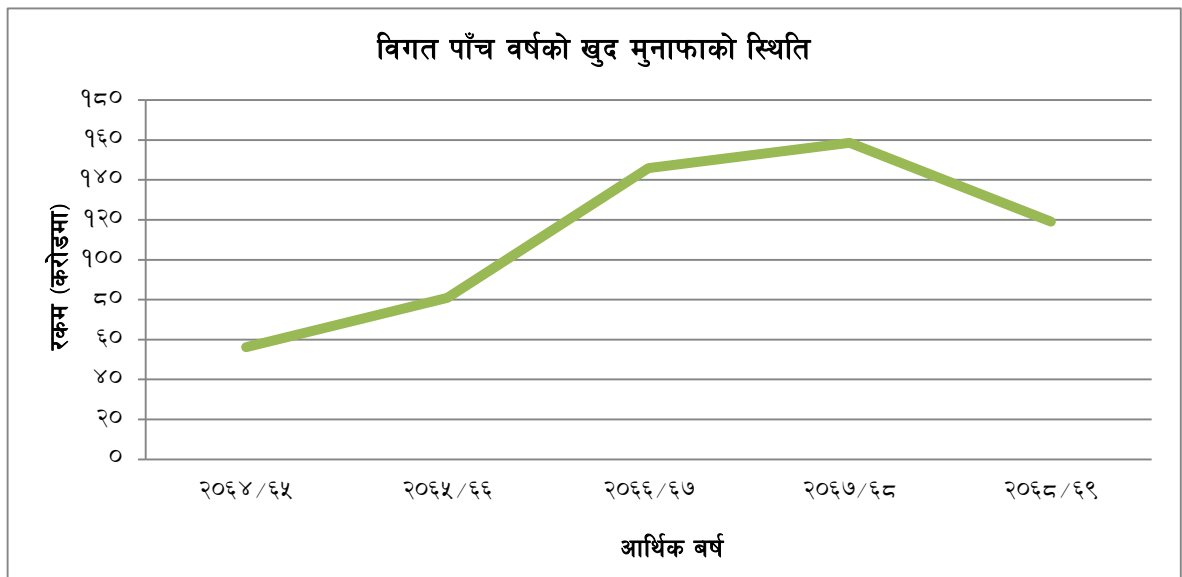
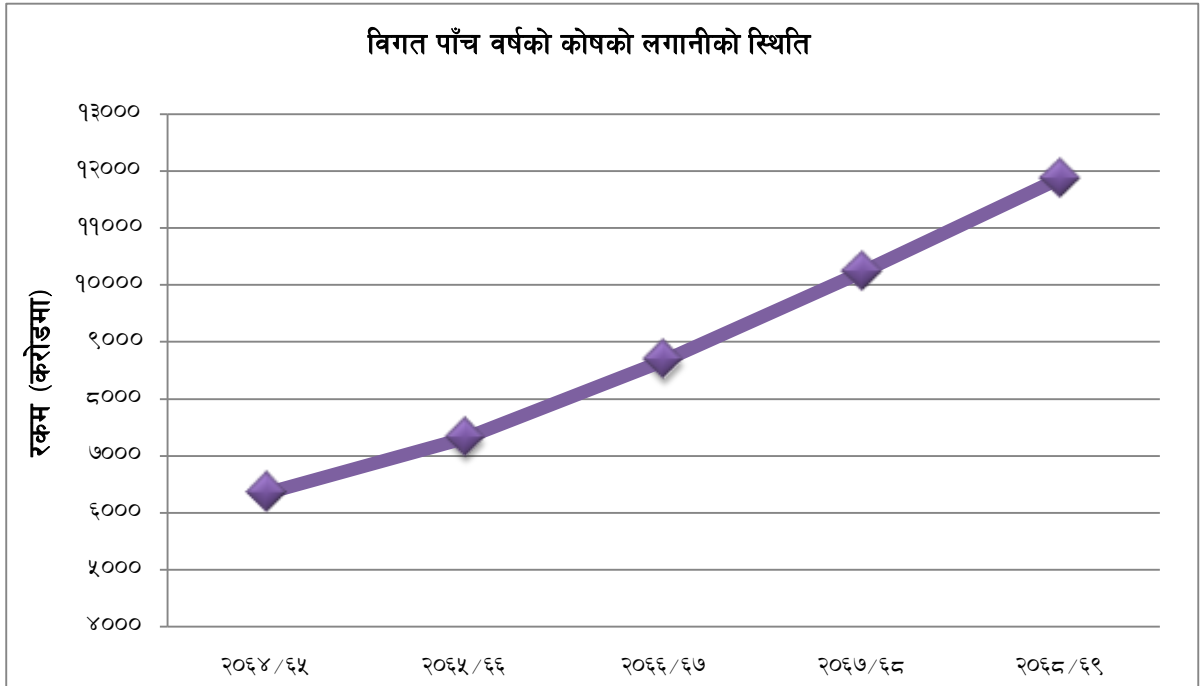
- कोषको आर्थिक वर्ष २०६४/६५ देखि आर्थिक वर्ष २०६८/६९ सम्मको वित्तीय अवस्थाको तुलनात्मक विवरण देहाय बमोजिम रहेको छ :

विवरण	२०६४/६५	२०६५/६६	२०६६/६७	२०६७/६८	२०६८/६९
सञ्चय कोष	६२७९.३८	७२६४.९९	८६७०.४७	१०२३२.८२	१२१४४.९६
जगेडा कोषहरू	३७१.५४	४५२.४६	३१७.५३	३१५.११	२९७.१३
अन्य दायित्व र व्यवस्थाहरू	१८२.४८	३८.२६	५१.०८	११०.५२	१३४.१८
कुल स्रोत	६८३३.४०	७७५५.७१	९०३९.०८	१०६५८.४५	१२५७६.२७
कर्जा तथा लगानी	६३४९.२	७३०८.६६	८६७१.४७	१०२२९.३३	११८७७.१८
स्थीर सम्पत्ति	४४.२३	४५.३६	५०.२८	५८.०१	६७.५४
चालू सम्पत्ति	४३९.९५	४०१.६९	३१७.३३	३७१.११	६३०.५४
कुल उपयोग	६८३३.४०	७७५५.७१	९०३९.०८	१०६५८.४५	१२५७६.२६
खुद मुनाफा	५६.२७	८०.९२	१४५.८४	१५८.४९	११९.१६
कुल स्रोतमा कर्जा तथा लगानीको अनुपात	९२.९१	९४.२४	९५.९३	९५.९७	९४.५
कुल स्रोतमा चालू सम्पत्तिको अनुपात	६.४४	५.१८	३.५१	३.४८	५.०१

(करोडमा)

- कोषको लगानीको विगत ५ वर्षको क्षेत्रगत विवरण देहायबमोजिम रहेको छ :

क्र.सं.	विवरण	ईकाइ	२०६४/६५	२०६५/६६	२०६६/६७	२०६७/६८	२०६८/६९
१.	सरकारी बचतपत्र तथा ऋणपत्र	रकम	४९६.५४	६९५.३६	७०२.७६	१३४७.१३	१४९५.०५
		प्रतिशत	७.८२	९.५१	८.१०	१३.१७	१२.५९
२.	शेयर	रकम	८६.९५	९०.५७	१००.०३	१११.८५	२१९.७९
		प्रतिशत	१.३७	१.२४	१.१५	१.०९	१.८५
३.	बैंकको मुद्दती निक्षेप	रकम	२४१४.४४	२,५४५.००	३,०९१.००	२,५९८.००	२३८८.००
		प्रतिशत	३८.०३	३४.८२	३५.६५	२५.४०	२०.११
४.	परियोजना कर्जा	रकम	३३४.५६	३५०.०५	३६२.५४	६३३.४९	१०७३.८३
		प्रतिशत	५.२७	४.७९	४.१८	६.१९	९.०४
५.	सञ्चयकर्ता सापटी	रकम	२९७८.६७	३,५९०.४२	४,३७८.७२	५,५०४.३	६६६३.२१
		प्रतिशत	४६.९१	४९.१३	५०.५०	५३.८१	५६.१०
६.	भवन तथा आवास	रकम	३८.११	३७.२३	३६.४२	३४.६१	३७.३२
		प्रतिशत	०.६०	०.५१	०.४२	०.३४	०.३१
	कुल लगानी	रकम	६३४९.२७	७,३०८.६३	८,६७१.४७	१०,२२९.३३	११,८७७.२०
		प्रतिशत	१००.००	१००.००	१००.००	१००.००	१००.००



- कोषले आफ्नो वित्तीय स्वास्थ्य कायम राख्न Prudential Banking Norms अनुरूप मुद्दती निक्षेपको लगानी, शेयर लगानी, परियोजना कर्जा र सञ्चयकर्ता सापटीमा आवश्यक कर्जा नोक्सानी व्यवस्था गरिएको छ । असुली प्रभावकारी भएका कारण विगत वर्ष सम्मको कर्जा नोक्सानी व्यवस्थाबाट रु.७ करोड ८१ लाख र दामासाहीमा परेको नेपाल विकास बैंकमा बाँकी रहेको मुद्दती निक्षेपको नोक्सानी व्यवस्थाबाट रु.२१ करोड १ लाख रिभर्स गरिएको छ । परियोजना कर्जा अर्न्तगत रु.३१ करोड ११ लाख, शेयर लगानीमा रु.८६ लाख र सञ्चयकर्ता सापटी तथा अन्य सम्पत्तिको लागि रु.१५ करोड २५ लाख थप गरी यस आ.व.मा जम्मा रु.१८ करोड ४० लाख नोक्सानी व्यवस्थामा खर्च लेखिएकोले कोषको वित्तीय अवस्था थप सुदृढ बनेको छ ।

- कोषमा कुनै पनि किसिमको कोषरहित दायित्व (Non funded liability) र काल्पनिक सम्पत्ति (Fictitious Assets) रहेको छैन । सञ्चयकर्तालाई प्रदान गरिने सामाजिक सुरक्षण सुविधा र कोषका कर्मचारीलाई अवकाशपछि प्रदान गरिने निवृत्तिभरण, उपदान लगायतका अवकाश सुविधाहरू (Retirement benefits) का लागि पर्याप्त जगेडा कोष एवम् दायित्वको व्यवस्था गरिएको छ ।

(आर्थिक वर्ष २०६८/६९ को अन्तिम लेखापरीक्षण प्रतिवेदन, आर्थिक विवरण, लेखासँग सम्बन्धी नीति, लेखासँग सम्बन्धित टिप्पणीहरू क्रमशः परिशिष्ट १, २, ३ र ४ मा समावेश छ ।)

महालेखा परीक्षकको कार्यालय

Office of the Auditor General

सङ्गठित संस्था लेखापरीक्षण महा-निर्देशनालय

प.सं २०६८।६९

च.नं : १९५

मिति : २०६९/११/१०

श्री अध्यक्षज्यू,
कर्मचारी सञ्चय कोष,
ठमेल, काठमाडौं ।

विषय : लेखापरीक्षण प्रतिवेदन ।

महाशय

वार्षिक वित्तीय विवरण उपर प्रतिवेदन

हामीले यसैसाथ संलग्न कर्मचारी संचय कोषको आषाढ २०६९ को वासलात एवं सोही मितिमा समाप्त भएको आर्थिक वर्षको आय विवरण, नगद प्रवाह विवरण तथा इक्विटीमा भएको परिवर्तनको विवरण र तत्सम्बन्धी लेखा नीति तथा लेखा टिप्पणी समावेश भएको वित्तीय विवरणको लेखापरीक्षण सम्पन्न गरेका छौं ।

वित्तीय विवरण उपर व्यवस्थापनको जिम्मेवारी

नेपाल लेखामान सम्बन्धित ऐन र अन्य ऐन, नियम, कानून अभ्यास अनुरूप यी वित्तीय विवरण तयारी गर्ने एवं उचित रूपमा प्रस्तुतिकरण गर्ने जिम्मेवारी व्यवस्थापनमा रहेको छ । यस्तो जिम्मेवारी अन्तर्गत वित्तीय विवरण जालसाजी, त्रुटि लगायत सारभूत रूपमा गलत आंकडारहित प्रस्तुतिकरण, आवश्यक आन्तरिक नियन्त्रण प्रणाली निरन्तर प्रभावकारी रूपमा कार्यान्वयन हुनेगरी स्थापित गर्ने, उपयुक्त लेखा नीतिको छनौट तथा कार्यान्वयन गर्ने र आवश्यकता अनुसार उचित लेखा अनुमानहरू लागू गर्ने कार्य पर्दछन् ।

लेखापरीक्षकको जिम्मेवारी

हाम्रो जिम्मेवारी प्रस्तुत वित्तीय विवरणहरूउपर लेखापरीक्षणको आधारमा राय व्यक्त गर्नु हो । नेपाल लेखापरीक्षणमान र महालेखापरीक्षकको कार्यालयले जारी गरेको मार्गदर्शनका आधारमा लेखापरीक्षण गरेका छौं । ती लेखापरीक्षणमान तथा मार्गदर्शन अनुसार व्यवसायिक आचार संहिताको पालना गर्ने र वित्तीय विवरणहरू सारभूत रूपमा गलत आंकडारहित प्रस्तुती गर्ने कुरामा यथोचित आश्वस्तता प्रदान गर्न लेखापरीक्षण योजना तर्जुमा गरी तदनुसार लेखापरीक्षण सम्पन्न गर्ने कार्य पर्दछन् ।

वित्तीय विवरणमा उल्लेखित रकम तथा खुलासा गरिएका सूचना लगायत अन्य विवरणका बारेमा पुष्ट्याइ गर्ने यथेष्ट प्रमाण संकलन गर्ने, प्रमाणको पूर्ण वा आङ्शिक वा छड्के परीक्षण गर्ने कार्यविधि लेखापरीक्षणमा समावेश हुन्छ । यसरी अवलम्बन गरिएका लेखापरीक्षण कार्यविधिमा

वित्तीय विवरण जालसाजी वा त्रुटिबाट सारभूतरूपमा गलत आंकडा प्रस्तुती हुन सक्ने कुरामा अवलम्बन गरिने लेखापरीक्षणको जोखिम मूल्यांकन सहितको व्यवसायिक विवेकमा निर्भर हुन्छ । लेखापरीक्षणबाट जोखिम मूल्यांकन गर्ने क्रममा निकायको वित्तीय विवरण तयारी यथार्थ प्रस्तुतिकरणको लागि आवश्यक पर्ने आन्तरिक नियन्त्रणको उपयुक्तता बारे परीक्षण गरिएको छ तापनि त्यस्तो आन्तरिक नियन्त्रण प्रणालीको प्रभावकारिता बारे लेखापरीक्षणबाट राय व्यक्त गर्ने उद्देश्य राखिएको छैन । व्यवस्थापनले वित्तीय विवरण तयार गर्दा प्रयोग गरेका लेखा नीतिको सान्दर्भिकता, विश्लेषण र लेखा अनुमानको उपयुक्तताका साथै वित्तीय विवरणको समग्र स्थितिको मूल्यांकन गर्नु समेत लेखापरीक्षण अन्तर्गत पर्दछ ।

हामीले प्राप्त गरेका प्रमाणहरूले कैफियत सहितको लेखापरीक्षण राय व्यक्त गर्ने सन्दर्भमा पर्याप्त र उपयुक्त आधार प्रदान गर्दछ भन्ने कुरामा हामी विश्वस्त छौं ।

कैफियत सहितको राय व्यक्त गर्ने आधार

४.१ सञ्चयकर्ता सापटीमा कर्जा नोक्सानी: कोषले सञ्चयकर्ताहरूको हितका लागि विशेष सापटीबाहेक घर सापटी, शैक्षिक सापटी तथा सरल चक्र कर्जा सुविधा प्रदान गर्दै आएको छ । घर तथा शैक्षिक सापटीको भुक्तानीको अवस्था जस्तोसुकै भए तापनि १ प्रतिशतले सापटी कर्जा जोखिम व्यवस्था कायम गर्ने नीति लिएको छ । प्रदान गरेको कतिपय सापटीहरू कोषले तोकेको सीमा भन्दा बढी अंकमा प्रवाह भएको पनि छ । २०६६/६७ सम्म व्याज आम्दानीमा प्रोदभावी रूपमा लेखाङ्कन गर्ने नीति अवलम्बन गरेका कारणबाट उक्त आर्थिक वर्ष सम्मको व्याज पूंजीकृत भएको भएतापनि कोषले तोकेको तालिका बमोजिम सापटीकर्ताहरूले भुक्तानी गरेको छैनन् । यस परिप्रेक्ष्यमा कोषले गरेको १ प्रतिशत जोखिम व्यवस्थाले सञ्चयकर्ता सापटीमा निहित जोखिमलाई खाम्न सक्ने अवस्था रहेको देखिदैन ।

४.१.१ कोषबाट, घर तथा शैक्षिक सापटी/कर्जा लिई २०६६/६७ देखि यस वर्षसम्म रु. १ लाख भन्दा बढी रकमको साँवा व्याज भुक्तान नगर्ने ऋणी सञ्चयकर्ताहरूको संख्या १,१९७ रहेका छन् । ती ऋणीबाट कोषले सापटी साँवा तथा व्याज गरी रु. १ अर्ब ४३ करोड ३७ लाख ४० हजार फिर्ता असुल गर्नुपर्ने देखिन्छ । ती ऋणीमध्ये ८३ जना ऋणीको कोषमा कुनै पनि रकम कोषकट्टीमा रहेको छैन । यस्तो बक्यौता रु. ९ करोड १३ लाख ९८ हजार छ । यसरी हेर्दा कोषले उक्त १,१९७ ऋणीको बक्यौताको शत प्रतिशत कर्जा जोखिम व्यवस्था कायम गर्नुपर्ने देखिन्छ । बक्यौता साँवामा साबिकको १ प्रतिशतमा १ प्रतिशत थप गरी २ प्रतिशत कोषले कर्जा जोखिम व्यवस्था कायम गरेको छ । तर यस्तो अवस्थामा ९८ प्रतिशत थप गरी अर्थात शतप्रतिशत रकम रु. १ अर्ब ४० करोड ३७ लाख ७९ हजार कर्जा नोक्सानी व्यवस्था गर्नुपर्ने देखिन्छ । यस प्रकारको व्यवस्था गर्दा कोषको वित्तीय विवरण सारभूत रूपमा असर पर्ने देखिन आएको छ ।

४.१.२ २०६९ आषाढ मसान्तमा बक्यौता रहेको घर सापटी रु. १२ अर्ब ४८ करोड ६८ लाख ६८ हजारमध्ये १,१९७ ऋणीमध्येको बक्यौता साँवा रु. १ अर्ब ३१ करोड ३३ लाखमा शत प्रतिशत कर्जा नोक्सानी व्यवस्था कायम गर्नुपर्ने देखिन्छ । शैक्षिक सापटी रु. ६९ करोड ९० लाख ६८ हजारमध्ये १,१९७ ऋणीमध्येको बक्यौता साँवा रु. ११ करोड ९१ लाख २८ हजारमा शत प्रतिशत कर्जा नोक्सानी व्यवस्था कायम गर्नुपर्ने देखिन्छ । २०६७/०६८ देखि घरसापटी र शैक्षिक सापटीमा व्याज आम्दानी नगद आधारमा लेखाङ्कन गर्ने नीति लिएको भए तापनि २०६६/६७ सम्मको लेखानीतिका कारण माथि उल्लिखित सापटी रकममा ग्रेस अवाधि बाहेकको व्याज समेत पूंजीकरण भएको, तथ्यलाई मध्यनजर राख्दा उक्त सापटीको उल्लेख्य अनुपात निष्क्रिय (कमसल/शंकास्पद) हुनसक्ने हुनाले उक्त १,१९७ ऋणीबाहेकका कर्जा रकममा समेत थप जोखिम व्यवस्था गर्नुपर्ने देखिन्छ ।

- सापटी/कर्जाको आयुगत विवरण तयार नहुदा कर्जा नोक्सानी यकिन हुन सक्ने अवस्था छैन । यस वर्षको आय-व्यय विवरणमा सो हदसम्मको रकमले खुद मुनाफा बढी देखिएको छ ।
- ४.२ **ऋणात्मक बैंक खाता:** कोषले बैंक तथा वित्तीय संस्थाहरुमा सञ्चयकर्ताबाट प्राप्त हुने रकम सङ्कलनको निमित्त सञ्चालनमा रहेको बैंक खाताहरुमध्ये विभिन्न बैंक खाताहरुमा रु. २४ करोड ६३ लाख ३३ हजार ऋणात्मक रहेको छ । बैंक मौज्जातको हिसाब मिलान विवरणमा समेत उल्लेख्य रकम लामो समयदेखि मिलान नभई यथावत रहेको सञ्चयकर्ताले दाखिला गरेको कोषकट्टी रकमको अद्यावधिक रुपमा लेखाङ्कन नभएको कारण वित्तीय विवरणमा प्रस्तुत भएको बैंक मौज्जात साथै सञ्चयकोषमा फरक परेको छ ।
- ४.३ **गैह्रकोष सम्पत्ति:** कोषले कञ्चनजंघा प्रोसेस्ड फुड प्रा.लिमिटेडसँग असुल गर्न बाँकी रु. ५ करोड ५२ लाख साँवा र रु. २ करोड १५ लाख व्याज २०६७/६८ मा सञ्चालक समितिको निर्णयानुसार अपलेखन गरेको छ । उक्त कर्जा सहवित्तीयकरण प्रक्रियामार्फत प्रवाह भएको र सहवित्तीयकरणमा सहभागी संस्थाको सदस्यहरुको निर्णयबमोजिम कर्जा सुरक्षणको लागि लिएको धितो यस अघि नै पुनः मूल्याङ्कन भई रु. ४ करोड ५८ लाखमा संयुक्त रुपमा गैह्रकोष सम्पत्तिको रुपमा सकारेको देखिन्छ । कर्जामा कोषको ५२.०९ प्रतिशत सहभागिताको आधारमा रु. ४ करोड ५८ लाखमा ५२.०९ प्रतिशतले हुन आउने रु. २ करोड ३९ लाखलाई गैह्रकोष सम्पत्तिका रुपमा लेखाङ्कन नगरेकाले वित्तीय विवरणमा सोही रकमले फरक परेको छ ।
- ४.४ **एक्चुरियल मूल्याङ्कन:** कोषमा सामाजिक सुरक्षण सुविधा र कर्मचारीलाई विभिन्न अवकाश सुविधाको व्यवस्था रहेको छ । यी सुविधाको कारण सिर्जना हुने दायित्वको मूल्याङ्कन सर्वमान्य लेखा सिद्धान्त तथा प्रचलित लेखामान अन्तर्गत दायित्व मूल्याङ्कन गर्ने प्रविधि (एक्चुरी) मार्फत गर्नुपर्नेमा सो अनुसार नगरेकोले कोषले व्यवस्था गरेको सामाजिक सुरक्षण सुविधा र अवकाश सुविधाको रकम गणना प्रचलित लेखामानअनुसार भएको छैन ।
- ४.५ **जमानत:** कम्पनी ऐनको दफा १७६(१) बमोजिम कुनै पनि कम्पनीले प्रत्यक्ष वा अप्रत्यक्ष रुपमा आफ्नो चुक्ता पूँजीको साठी प्रतिशत वा सञ्चित मुनाफा (फ्रि रिजर्भ) को शत प्रतिशतले हुने रकममध्ये जुन बढी हुन्छ सो रकमभन्दा बढी हुने गरी कुनै अर्को कम्पनीलाई सापटी दिन वा कुनै अर्को कम्पनीले लिएको ऋणबापत जमानत दिन वा अन्य कम्पनीको धितोपत्रमा लगानी गर्न नसक्ने व्यवस्था छ । यो दफा बैङ्किङ्ग वा वित्तीय कारोबार गर्ने कम्पनी, बीमा कम्पनी, धितोपत्रको खरिद बिक्री गर्ने मूल उद्देश्य भएको कम्पनी, बैङ्क वा वित्तीय संस्थाबाट ऋण नलिएको प्राइभेट कम्पनी, भौतिक पूर्वाधार सुविधा (इन्फ्रास्ट्रक्चर फ्यासिलिटि) पुऱ्याउने उद्देश्य भएको कम्पनी तथा मुख्य कम्पनीले आफ्नो पूर्ण स्वामित्व भएको सहायक कम्पनीमा गरेको लगानी, सो कम्पनीलाई दिएको सापटी र सो कम्पनीले लिएको ऋणबापत दिएको जमानत तथा कम्पनी ऐनअन्तर्गत जारी भएको हकप्रद शेयरमा गरेको लगानीको सम्बन्धमा उक्त व्यवस्था लागू नहुने सोही उपदफाको प्रतिबन्धात्मक वाक्यांशले गरेको छ ।
- ४.६ चिलिमे जलविद्युत कम्पनी लिमिटेडको २०६७/६८ को लेखापरीक्षण गरिएको वित्तीय विवरणबमोजिम चुक्ता पूँजी रु.८२ करोड ५६ लाख र सञ्चित मुनाफा रु. ३ अर्ब ९६ करोड २७ लाख रहेको छ । जसअनुसार कम्पनीले कानूनबमोजिम दिनसक्ने संस्थागत जमानतको हद रु.३ अर्ब ९६ करोड २७ लाख (सञ्चित मुनाफा) रहेको छ । चिलिमे जलविद्युत कम्पनी लिमिटेडको पूर्णस्वामित्व भएको सहायक कम्पनी नभएको रसुवागढी हाइड्रोपावर कम्पनी लिमिटेड र मध्य भोटेकोशी जलविद्युत कम्पनी लिमिटेडको कर्जाको लागि कोषमा दिएको क्रमशः रु.६ अर्ब ८४ करोड २१ लाख र रु.६ अर्ब १४ करोड १७ लाख को संस्थागत जमानत कानून सम्मत देखिदैन ।

४.७ थप सुधार – व्यवस्थापनले गर्नुपर्ने थप सुधारको व्यहोरा तथा लेखापरीक्षणका अन्य टिप्पणी यसैसाथ संलग्न व्यवस्थापन पत्रमा दर्शाइएको छ ।

लेखापरीक्षकको राय

हाम्रो रायमा, माथि बुदा नं. ४.१ देखि ४.६ सम्म औल्याइएका बिषयले वित्तीय विवरणहरूमा पर्ने असरबाहेक संलग्न वित्तीय विवरणले कर्मचारी संचय कोषको २०६९ आषाढ मसान्तको वित्तीय स्थिति र सोही मितिमा समाप्त भएको वर्षको संचालन नतिजा र नगद प्रवाहको नेपाल लेखामान बमोजिम सही र यथार्थ चित्रण गर्दछ ।

(सोमराज पोखरेल)
उप-महालेखापरीक्षक

आर्थिक वर्ष २०६८/६९ को वित्तीय विवरणहरू

वासलात

विवरण		अनुसूची	यस वर्षको (रु.)	गत वर्षको (रु.)
१. कोषको स्रोत				
१.१	सञ्चय कोष	१	१२१,४३९,६५१,३००	१०२,३२८,१८१,९८०
१.२	मुनाफाबाट सिर्जना गरिएको जगेडा तथा अन्य कोष	२	२,९७१,३३५,८७६	३,१५१,०८६,७५९
१.३	पूँजीगत जगेडा कोष	३	-	-
१.४	दायित्वहरू	४	५२२,७२८,०४७	४२२,९०९,८३६
१.५	व्यवस्थाहरू	५	८१९,०३८,३७५	६८२,२९७,३१७
जम्मा			१२५,७५२,७५३,५९८	१०६,५८४,४७५,८९२
२. कोषको उपयोग				
२.१	नगद तथा बैंक मौज्जात	६	४,७३९,१५९,१६१	२,३७५,४४०,८९५
२.२	राष्ट्रिय बचतपत्र तथा ऋणपत्रमा लगानी	७	१४,९५०,४७७,८०७	१३,४७१,३४३,००६
२.३	मुद्दती निक्षेपमा लगानी	८	२३,८८०,०००,०००	२५,९८०,०००,०००
२.४	डिभेन्चरमा लगानी	९	-	-
२.५	शेयरमा लगानी	१०	२,१९७,८६१,६७८	१,११८,५४१,९१३
२.६	परियोजना कर्जा	११	१०,७३८,३२२,०२१	६,३३४,८१५,५३४
२.७	सञ्चयकर्ता सापटी	१२	६६,६३२,०५८,७११	५५,०४२,५३६,५५५
२.८	आवास परियोजनामा लगानी	१३	७४८,७६२	१,१८६,१३४
२.९	स्थिर सम्पत्तिमा लगानी	१४	३७२,४००,०७२	३४४,८८४,६८७
२.१०	स्थिर सम्पत्ति	१५	४७८,२८२,१४५	५२०,९४९,००५
२.११	निर्माणाधीन सम्पत्ति	१६	१९७,१६७,१३३	५९,१३०,३३९
२.१२	विविध सम्पत्ति	१७	१,५६६,२७६,१०८	१,३३५,६४७,८२४
जम्मा			१२५,७५२,७५३,५९८	१०६,५८४,४७५,८९२

आय विवरण

विवरण	अनुसूची	यस वर्षको	गत वर्षको
		(रु.)	(रु.)
१) ऋण तथा लगानीबाट आम्दानी	१८	१०,५२२,१८१,५२७	९,२५१,४२६,८५१
२) व्याज खर्च	१९	८,६२८,७३३,८२२	७,२९१,२४२,४६५
३) कुल मुनाफा	-	१,८९३,४४७,७०५	१,९६०,१८४,३८६
४) विविध आम्दानी	२०	१२१,२२६,९६५	७४,९५२,७८१
५) व्यवस्थापन खर्च		६४७,१५४,४५६	४८०,४७५,७६४
क) कर्मचारी खर्च	२१	५३५,९९४,८३४	३५८,५११,९५६
ख) संचालन खर्च	२२	६७,७३१,९९०	७४,०६६,९५९
ग) ह्यास खर्च		४१,८२८,८७३	३८,६११,९४४
ड.) वित्तीय खर्च		१,५९८,७५९	९,२८४,९०५
६) कर्जा तथा लगानी जोखिम व्यवस्थाको अधिको मुनाफा	-	१,३६७,५२०,२१४	१,५५४,६६१,४०३
७) कर्जा तथा लगानी जोखिमको व्यवस्था	२३	१८३,९८२,६८०	(४३५,१८७,०१५)
८) कर्जा तथा लगानी जोखिमको व्यवस्था पछिको मुनाफा	-	१,१८३,५३७,५३४	१,९८९,८४८,४१८
९) विगत वर्षको आम्दानी (खर्च)		८,५५९,१५९	९,७४०,५१६
१०) अपलेखित कर्जाको आम्दानी/खर्च समायोजन अधिको मुनाफा		१,१९२,०९६,६९३	१,९९९,५८८,९३४
११) अपलेखित कर्जाको खुद खर्च (आम्दानी)	२४	४९६,६५९	४१४,६७१,९४५
१२) खुद मुनाफा (नोक्सान)		१,१९१,६००,०३४	१,५८४,९१६,९८९

नगद प्रवाहको विवरण

विवरण	यस वर्षको (रु.)	गत वर्षको (रु.)
१. कार्य सञ्चालनबाट नगद प्रवाह		
• यस वर्षको खुद मुनाफा (नोक्सान)	१,१९१,६००,०३४	१,५८४,९९६,९८९
• हास कट्टी तथा अवलेखनमा वृद्धि (कमी)	४१,८२८,८७३	४१,३०६,०६१
• विविध व्यवस्थाका लागि खर्चमा वृद्धि (कमी)	१८३,९८२,६८०	(४३५,१८७,०१५)
• सञ्चय कोषमा व्याज खर्च	८,६०३,४९०,९९४	७,२९१,२४२,४६५
• दायित्व तथा व्यवस्थाहरुमा वृद्धि (कमी)	२३६,८४६,९४९	५८९,७९७,१६३
• विविध सम्पत्तिमा कमी (वृद्धि)	(२३०,६२८,२८४)	(२३०,७४६,७७२)
जम्मा	१०,०२७,१२१,२४६	८,८४१,३२८,८९१
२. वित्तीय श्रोतबाट नगद प्रवाह		
• सञ्चय कोषमा वृद्धि (कमी)	१०,५०५,५२६,१७६	८,३५०,२३६,२३६
• जगेडा कोषहरुमा वृद्धि (कमी)	(१,३७१,३५०,९१७)	(१,६१८,८२७,३८५)
जम्मा	९,१३४,१७५,२५९	६,७३१,४०८,८५१
३. लगानीमा नगद प्रवाह		
• राष्ट्रिय वचतपत्र तथा ऋणपत्र लगानीमा फिर्ता (थप)	(१,४७९,१३४,८०१)	(६,४४३,७१७,९०७)
• शेयर लगानीमा फिर्ता (थप)	(१,०८७,९५९,७६५)	(११८,२१५,१५४)
• मुद्दती निक्षेप लगानी फिर्ता (थप)	२,३१०,१२६,२३९	४,९३०,०००,०००
• परियोजना कर्जा असुली (थप)	(४,६३६,५०३,२०५)	(२,२६०,२७९,५१४)
• सञ्चयकर्ता सापटी असुली (थप)	(११,७४१,९९४,३५७)	(११,२७६,२५२,८१०)
• स्थिर सम्पत्तिमा लगानी फिर्ता (थप)	(४४,७५९,६९९)	-
• आवास परियोजना लगानी असुली (थप)	४३७,३७२	(५८,९८७)
• स्थिर तथा निर्माणाधिन सम्पत्ति विक्रि (खरिद)	(११७,७९०,१०३)	(१०१,८१४,६९०)
जम्मा	(१६,७९७,५७८,२३९)	(१५,२७०,३३९,०६२)
४. खुद नगद प्रवाह (१+२+३)	२,३६३,७९८,२६६	३०२,३९८,६८०
५. शुरु नगद तथा बैंक मौज्दात	२,३७५,४४०,८९५	२,०७३,०४२,२१५
६. अन्तिम नगद तथा बैंक मौज्दात (४+५)	४,७३९,१५९,१६१	२,३७५,४४०,८९५

विवरण	शुरु मौज्जात (रु.)		सङ्कलन (रु.)		मुनाफा बाँडफाँड (रु.)		रकमान्तर (रु.)		भुक्तानी (रु.)		व्याज थप (रु.)		अन्तिम मौज्जात (रु.)	
	यस वर्षको	गत वर्षको	यस वर्षको	गत वर्षको	यस वर्षको	गत वर्षको	यस वर्षको	गत वर्षको	यस वर्षको	गत वर्षको	यस वर्षको	गत वर्षको	यस वर्षको	गत वर्षको
निजामती	२८,६८०,६११,१७८	२४,९०७,२०१,८२७	३,२१७,२३६,२०१	२,४६१,१९१,५०७	३७३,५६८,९२५	३३९,४७३,०३४	८,७५७,३६०	१,९९८,०९८	१,३१३,११८,०८९	१,०८९,१८९,३१४	२,३८८,०९७,९९८	२,०६२,९३६,०२६	३३,३५५,१५३,५७३	२८,६८०,६११,१७८
प्रहरी	१३,५३५,१४२,४५०	१०,८७७,१४९,३५५	२,५६४,६७९,४९८	१,८३३,९०५,३६९	१६३,१८४,५६०	१२८,४७१,८३९	(३५०,४१७)	२,३६२,१५७	५५२,८१९,३२०	२४७,००२,७२५	१,१७५,७०८,०६४	९४०,२५६,४५५	१६,८८५,५४४,८३३	१३,५३५,१४२,४५०
जङ्गी	१४,०६९,१११,४७४	११,५४६,७९४,६४२	२,६०४,४६७,८७५	१,८९६,७७६,०८१	१७३,१७६,६१६	१३४,२०३,७८१	(२०३,९२४)	(३,६९०,७९६)	७७५,२६,७५८	४९३,४८३,२८५	१,२०६,२९९,०२३	९८७,५११,०५१	१७,२८१,३२४,३०२	१४,०६९,१११,४७४
शिक्षा	२६,४६७,४१६,३८३	२२,८५९,९६७,६९३	२,९९५,६१४,८७९	२,४३३,८५२,६१४	३४२,९०४,७०६	२८५,७१२,२९२	(४,६१४,९१५)	(४,५८०,६५४)	१,२५७,५९३,४६९	१,००५,६८७,३३९	२,२०१,३७२,१०१	१,८९८,१५१,७७७	३०,७४५,०९९,६८५	२६,४६७,४१६,३८३
संस्थान	१९,५७५,९००,४९५	१६,५१३,६३६,०१९	३,१२७,०७९,४०६	२,५२६,७९०,२०८	२४७,७१०,०८१	२०४,६७८,३६९	(३,५८८,१०४)	३,९११,१९५	१,४०९,०३८,९३१	१,०५७,४५६,१९५	१,६३४,४६५,९५८	१,३८४,३४०,८९९	२३,१७२,५२६,९०५	१९,५७५,९००,४९५
अन्य संस्था	-	-	-	-	-	-	-	-	-	-	-	-	-	-
जम्मा	१०२,३२८,१८१,९८०	८६,७०४,७४९,५३६	१४,५०९,०७७,८८५	११,१५२,५१५,७७९	१,३००,५४४,८८८	१,०९०,५३९,३१५	-	-	५,३०४,०९६,५६७	३,८९२,८१८,८५८	८,६०५,९४३,१४४	७,२७३,१९६,२०८	१२१,४३९,६५१,३००	१०२,३२८,१८१,९८०

मुनाफाबाट सिर्जना गरिएको जगेडा तथा अन्य कोष

अनुसूची २

विवरण	शुरु मौज्दात (रु.)		खर्च (रु.)		रकमान्तर (रु.)		मुनाफा बाँडफाँड (रु.)		अन्तिम मौज्दात (रु.)	
	यस वर्षको	गत वर्षको	यस वर्षको	गत वर्षको	यस वर्षको	गत वर्षको	यस वर्षको	गत वर्षको	यस वर्षको	गत वर्षको
साधारण जगेडा कोष	८९५,०७९,१५१	७५०,१६२,१६२	-	-	-	-	५९,५८०,०३४	१४४,९१६,९८९	९५४,६५९,१८५	८९५,०७९,१५१
सञ्चयकर्ता कल्याणकारी कोष	७९६,१९२,१४९	७४३,३१५,४७५	२८,८८९,८६६	२७,१२३,३२६	-	-	२३८,३२०,०००	८०,०००,०००	१,००५,६२२,२८३	७९६,१९२,१४९
निवृत्तिभरण कोष	-	३९६,६९५,१८८	०	०	(३९६,६९५,१८८)	-	-	-	-	-
कर्मचारी कल्याणकारी कोष	१३०,००९,८९४	१७५,५२६,३४५	४१,९१७,०४५	३०,५६६,४५१	(६४,९५०,०००)	-	५९,५८०,०००	५०,०००,०००	१४७,६७२,८४९	१३०,००९,८९४
मुनाफा बाँडफाँड कोष	१,३२९,८०५,५६५	१,१०९,५५७,४६९	१,३००,५४४,००६	१,०८९,७५१,९०४	-	-	८३४,१२०,०००	१,३१०,०००,०००	८६३,३८१,५५९	१,३२९,८०५,५६५
जम्मा	३,१५१,०८६,७५९	३,१७५,२५६,६३९	१,३७१,३५०,९१७	१,१४७,४४१,६८१	-	(४६१,६४५,१८८)	१,१९१,६००,०३४	१,५८४,९१६,९८९	२,९७१,३३५,८७६	३,१५१,०८६,७५९

दायित्वहरु

अनुसूची ४

विवरण		यस वर्षको	गत वर्षको
		(रु.)	(रु.)
१	कर्मचारी सम्बन्धि दायित्व	३४३,५९८,९१४	२७२,७८६,६७१
२	कोषले लिएको धरौटी	३२,५२२,०२२	२२,९३७,९०२
३	अग्रिम आम्दानी	२२०,२८८	२,०५५,६८६
४	सण्ड्री क्रेडिटर्स	६,३०३,९६०	१०,६६६,३०२
५	श्रोतमा आयकर कट्टी	६,७९९,९९९	५,६७८,४८७
६	भुक्तानी गर्न बाँकी सामान्य हिसाब	-	-
७	प्रत्याभूती/जमानतमा लिएको अल्पकालीन ऋण	-	-
८	सञ्चयकर्ताको कोष/सापटी समायोजन	१११,४८०,२३२	८६,९२६,८११
९	केन्द्रीय तथा शाखा हिसाब	-	-
१०	अन्य दायित्वहरु	२१,८११,४३२	२१,८५७,९७७
जम्मा		५२२,७२८,०४७	४२२,९०९,८३६

व्यवस्थाहरु

अनुसूची ५

विवरण		यस वर्षको	गत वर्षको
		(रु.)	(रु.)
१	कर्मचारी सम्बन्धी व्यवस्थाहरु	८१७,६०८,७४०	६८०,८००,१३१
	१.१ निवृत्तिभरण व्यवस्था	४५४,४९६,९९१	४१७,२२९,३०३
	१.२ उपदान व्यवस्था	४५,०५२,१३०	३३,८३२,१३४
	१.३ सञ्चित विदाको तलव व्यवस्था	१४२,३६९,११०	१०६,९२९,०३५
	१.४ कर्मचारी जीवन सुरक्षण व्यवस्था	१००,२१४,५६७	४८,८३९,८७३
	१.५ औषधि उपचार अनुदान व्यवस्था	७५,४८३,९४२	७३,९८५,७८६
	१.६ अन्य व्यवस्था	-	-
२	आवास योजनाको आम्दानी व्यवस्था	१०३,२९०	१७०,८४१
३	अन्य व्यवस्था	१,३२६,३४५	१,३२६,३४५
जम्मा		८१९,०३८,३७५	६८२,२९७,३१७

नगद तथा बैंक मौज्जात

अनुसूची ६

विवरण		यस वर्षको (रु.)	गत वर्षको (रु.)
नगद मौज्जात			
	नगद	३२०,४५१	२१९,५६९
जम्मा		३२०,४५१	२१९,५६९
बैंक मौज्जात			
१	नेपाल राष्ट्र बैंक	१,३१७,७०१,७६८	१०२,८३४,५९६
२	नेपाल बैंक लिमिटेड	५८२,७३९,४२०	४८४,५७८,७२६
३	राष्ट्रिय वाणिज्य बैंक	९०७,९०१,९६१	८७०,०४७,७६५
४	नविल बैंक लिमिटेड लि.	४४,८४५,७८३	७०,७३०,६६२
५	नेपाल इन्भेष्टमेण्ट बैंक लि.	७४५,५८७,१९७	२५४,७६८,४२०
६	स्ट्याण्डर्ड चार्टर्ड बैंक लि.	३४,०७६,०६८	२१,५१५,९४२
७	कृषि विकास बैंक लि.	१६,३१०,८०४	३,६००,३२९
८	हिमालयन बैंक लि.	२२२,१५१,४४९	६४,५३०,२२४
९	नेपाल एस.बी.आई. बैंक लि.	१२८,४२०,०६०	६१,३६७,९१३
१०	एभरेष्ट बैंक लि.	११९,३७३,५८८	८४,६००,६५९
११	नेपाल बंगलादेश बैंक लि.	३,३४७,६८६	१०,८७१,५२८
१२	बैंक अफ काठमाडौं लि.	९१,७९६,४६७	२४,७०४,०८८
१३	नेपाल विकास बैंक लि.	१,३१२,५८७	१,३१२,५८७
१४	कुमारी बैंक लि.	२१,५९१,५५५	१,३६०,४१४
१५	लक्ष्मि बैंक लि.	-	-
१६	मालिका विकास बैंक लि.	-	-
१७	एन.सी.सी. बैंक लि.	२०,८६८,७२८	१०,७७०,२९७
१८	लुम्बिनी बैंक लि.	१९३,२४७,७४४	१०९,३९०,४९२
१९	एन.आई.सी. बैंक लि.	१३,६४३,१३७	२८,०६४,९११
२०	डेभलपमेन्ट क्रेडिट बैंक लि.	१५,११६,९६१	१९,६४८,०८५
२१	माछापुच्छ्रे बैंक लि.	१०१,९२९,४७१	८५,३२५,३१८
२२	सिद्धार्थ बैंक लि.	३४,१४१,३१७	२६,४३१,७९२
२३	सिटिजन बैंक लि.	३४,६७२,२५५	८,२५६,८९८
२४	ग्लोबल बैंक लि.	३६,९६४,५६३	१२,८८१,९६६
२५	प्राईम कर्मर्सियल बैंक लि.	३५,४७३,७१४	१७,६२७,७१४
२६	एन.एम.वि.बैंक लि.	१५,७०४,४२७	-
जम्मा		४,७३८,८३८,७१०	२,३७५,२२१,३२६
कुल जम्मा		४,७३९,१५९,१६१	२,३७५,४४०,८९५

विवरण		यस वर्षको	गत वर्षको
		(रु.)	(रु.)
१	विकास ऋण पत्र २०६९	४००,०००,०००	४००,०००,०००
२	विकास ऋण पत्र २०७०	७५०,०००,०००	७५०,०००,०००
३	विकास ऋण पत्र २०७१	५४७,६००,०००	५४७,६००,०००
४	विकास ऋण पत्र २०७१ क	४३०,२२५,०००	४३०,२२५,०००
५	विकास ऋण पत्र २०७१ ख	५४०,९७५,०००	५४०,९७५,०००
६	विकास ऋण पत्र २०७१ घ	४९८,५५०,०००	-
७	विकास ऋण पत्र २०७२ क	२३५,४५०,०००	२३५,४५०,०००
८	विकास ऋण पत्र २०७२ ग	४५०,०००,०००	४५०,०००,०००
९	विकास ऋण पत्र २०७२ ख	१६१,४००,०००	१६१,४००,०००
१०	विकास ऋण पत्र २०७२ ड	७८२,१७५,०००	-
११	विकास ऋण पत्र २०७३	३२६,६५०,०००	३२६,६५०,०००
१२	विकास ऋण पत्र २०७३ क	४२८,६००,०००	४२८,६००,०००
१३	विकास ऋण पत्र २०७५	१०८,६५०,०००	१०८,६५०,०००
१४	विकास ऋण पत्र २०७५ क	१,२५०,०००,०००	१,२५०,०००,०००
१५	विकास ऋण पत्र २०७६	५४२,२५०,०००	५४२,२५०,०००
१६	विकास ऋण पत्र २०७६ क	१६२,०००,०००	१६२,०००,०००
१७	विकास ऋण पत्र २०७६ ख	१३८,४५०,०००	१३८,४५०,०००
१८	विकास ऋण पत्र २०७६ ग	६६,८२५,०००	६६,८२५,०००
१९	राष्ट्रीय बचत पत्र २०७२	२,४१०,०००,०००	२,४१०,०००,०००
२०	राष्ट्रीय बचत पत्र २०७२ क	४४७,३५५,०००	-
२१	राष्ट्रीय बचत पत्र २०७३	३,२०६,१५६,०००	३,२०६,१५६,०००
२२	राष्ट्रीय बचत पत्र २०७३ क	६८७,१०१,०००	-
२३	ट्रेजरी बिल	-	१,०५१,९११,०२५
२४	ऋणपत्रहरुमा प्रिमियम	३८०,०६५,८०७	२६४,२००,९८१
जम्मा		१४,९५०,४७७,८०७	१३,४७१,३४३,००६

बैंकको नाम		यस वर्षको	गत वर्षको
		(रु.)	(रु.)
१	राष्ट्रिय वाणिज्य बैंक	२,५८०,०००,०००	२,०८०,०००,०००
२	नेपाल बैंक लिमिटेड	१,०००,०००,०००	१,०००,०००,०००
३	नेपाल इन्भेष्टमेण्ट बैंक लि.	३,७५०,०००,०००	३,०५०,०००,०००
४	नविल बैंक लिमिटेड	-	१,०००,०००,०००
५	कृषि विकास बैंक	२,३००,०००,०००	१,९००,०००,०००
६	नेपाल एस.बी.आई. बैंक लि.	२,५००,०००,०००	२,२००,०००,०००
७	हिमालयन बैंक लि.	२००,०००,०००	१,६५०,०००,०००
८	बैंक अफ काठमाडौं लि.	४००,०००,०००	७५०,०००,०००
९	एभरेष्ट बैंक लि.	-	१,४५०,०००,०००
१०	एन. सी. सी. बैंक लि.	४५०,०००,०००	३५०,०००,०००
११	लुम्बिनी बैंक लि.	५०,०००,०००	३५०,०००,०००
१२	एन.आई.सी. बैंक लि.	४००,०००,०००	८००,०००,०००
१३	डेभलपमेन्ट क्रेडिट बैंक लि.	७००,०००,०००	५५०,०००,०००
१४	नेपाल विकास बैंक लि.	१०८,८७३,७६१	३१९,०००,०००
१५	माछापुच्छ्रे बैंक लि.	४००,०००,०००	७००,०००,०००
१६	सिद्धार्थ बैंक लि.	१,१००,०००,०००	१,२००,०००,०००
१७	लक्ष्मी बैंक लि.	४००,०००,०००	७००,०००,०००
१८	कुमारी बैंक लि.	८५०,०००,०००	६००,०००,०००
१९	सिटिजन बैंक इन्टरनेशनल लि.	१,३००,०००,०००	७००,०००,०००
२०	सनराईज बैंक लि.	-	२५०,०००,०००
२१	बैंक अफ एसिया लि.	९००,०००,०००	७००,०००,०००
२२	प्राईम कर्मासियल बैंक लि.	१,५५०,०००,०००	१,१००,०००,०००
२३	ग्लोबल बैंक लि.	१,०५०,०००,०००	१,०५०,०००,०००
२४	एन.एम.बि बैंक लि.	६५०,०००,०००	८५०,०००,०००
२५	किस्ट बैंक लि.	७००,०००,०००	७००,०००,०००
२६	जनता बैंक लि.	२००,०००,०००	१००,०००,०००
२७	सिभिल बैंक लि.	१००,०००,०००	१००,०००,०००
२८	कमर्ज एण्ड ट्रस्ट बैंक लि.	१००,०००,०००	५०,०००,०००
२९	मेगा बैंक लि.	२५०,०००,०००	५०,०००,०००
जम्मा		२३,९८८,८७३,७६१	२६,२९९,०००,०००
जोखिम व्यवस्था		१०८,८७३,७६१	३१९,०००,०००
खुद जम्मा		२३,८८०,०००,०००	२५,९८०,०००,०००

डिवेन्चरमा लगानी

अनुसूची ९

डिवेन्चर जारी गर्ने निकायको नाम		यस वर्षको	गत वर्षको
		(रु.)	(रु.)
१		-	-
२		-	-
जम्मा		-	-

शेयरमा लगानी

अनुसूची १०

शेयर जारी गर्ने निकायको नाम		यस वर्षको	गत वर्षको
		(रु.)	(रु.)
१	हिमालयन बैंक लि.	८,४००,०००	८,४००,०००
२	नेपाल एस.बि.आई. बैंक लि.	१५९,२१०,०००	१५९,२१०,०००
३	लुम्बिनी बैंक लि.	१८९,२०५,४००	१८९,२०५,४००
४	नेपाल विकास बैंक लि.	८,०००,०००	८,०००,०००
५	एन.आई.डि.सि. क्यापिटल मार्केट लि.	८७,९८९,७६५	३०,०००
६	एलायन्स ईन्त्योरेन्स कम्पनि लि.	१६,५००,०००	१६,५००,०००
७	एनएमवि बैंक लि.	१८८,०२१,३४८	१८८,०२१,३४८
८	एन.सि.एस.आई.डि.बैंक (मनकामना विकास बैंक लि.)	२४,०००,०००	२४,०००,०००
९	क्लिन ईनर्जि बैंक लि.	१६३,२००,०००	१६३,२००,०००
१०	एन.डि.ई.पि. डेभलपमेण्ट बैंक लि.	७२,०००,०००	७२,०००,०००
११	राष्ट्रिय बीमा संस्थान	२९७,९७५,१६५	२९७,९७५,१६५
१२	जलविद्युत लगानी तथा विकास क.लि.	१,०००,०००,०००	-
जम्मा		२,२१४,५०१,६७८	१,१२६,५४१,९१३
जोखिम व्यवस्था		१६,६४०,०००	८,०००,०००
खुद जम्मा		२,१९७,८६१,६७८	१,११८,५४१,९१३

परियोजना कर्जा

अनुसूची ११

विवरण	जमानत कर्जा		संस्थागत कर्जा		सहवित्तीयकरण कर्जा		कुल कर्जा	
	यस वर्ष सम्मको (रु.)	गत वर्ष सम्मको (रु.)	यस वर्ष सम्मको (रु.)	गत वर्ष सम्मको (रु.)	यस वर्ष सम्मको (रु.)	गत वर्ष सम्मको (रु.)	यस वर्ष सम्मको (रु.)	गत वर्ष सम्मको (रु.)
१. परियोजना कर्जा								
असल कर्जा	-	-	१०,६९५,९५२,२९९	६,२५५,८७८,१७५	-	७३,३६४,६८२	१०,६९५,९५२,२९९	६,३२९,२४२,८५७
पुनरसंरचना गरिएको	-	-	-	-	९६,७९८,८६२	५४,९४४,८४९	९६,७९८,८६२	५४,९४४,८४९
कमसल	-	-	-	-	८६,१७३,६५५	३३,९७०,८४२	८६,१७३,६५५	३३,९७०,८४२
शंकास्पद	-	-	-	-	-	२६,३९९,३८८	-	२६,३९९,३८८
खराब	-	-	३०९,७०८,९१०	६५,४५३,५०६	२११,२४१,९२२	२५३,३६१,००१	५२०,९५०,८३२	३१८,८१४,५०७
कुल कर्जा (क)	-	-	११,००५,६६१,२०९	६,३२१,३३१,६८१	३९४,२१४,४३९	४४२,०४०,७६२	११,३९९,८७५,६४८	६,७६३,३७२,४४३
२. कर्जा तथा लगानी जोखिम व्यवस्था								
असल	-	-	१०६,९५९,५२३	६८,०३३,८३९	-	७३३,६४७	१०६,९५९,५२३	६८,७६७,४८६
पुनरसंरचना गरिएको	-	-	-	-	१२,०९९,८५८	१९,२८२,५१२	१२,०९९,८५८	१९,२८२,५१२
कमसल	-	-	-	-	२१,५४३,४१४	८,४९२,७१०	२१,५४३,४१४	८,४९२,७१०
शंकास्पद	-	-	-	-	-	१३,१९९,६९४	-	१३,१९९,६९४
खराब	-	-	३०९,७०८,९१०	६५,४५३,५०६	२११,२४१,९२२	२५३,३६१,००१	५२०,९५०,८३२	३१८,८१४,५०७
कुल व्यवस्था (ख)	-	-	४१६,६६८,४३३	१३३,४८७,३४५	२४४,८८५,१९४	२९४,०६९,४६४	६६१,५५३,६७७	४२८,५५६,९०९
३. गत वर्ष सम्मको कर्जा तथा लगानी जोखिम व्यवस्था (ग)	-	-	१३३,४८७,३४५	१००,४२८,५६२	२९५,०६९,५६४	७७७,२४९,०७५	४२८,५५६,९०९	८७७,६७७,६३७
४. यस वर्षको थप व्यवस्था (ख-ग)	-	-	२८३,१८१,०८८	३३,०५८,७८३	(५०,१८४,३७१)	(४८२,१७९,५११)	२३२,९९६,७१८	(४४९,१२०,७२८)
५. खुद कर्जा (क-ख)	-	-	१०,५८८,९९२,७७६	६,१८७,८४४,३३६	१४९,३२९,२४६	१४६,९७१,१९८	१०,७३८,३२२,०२१	६,३३४,८१५,५३४

सञ्चयकर्ता
सापटी

अनुसूची १२

विवरण	विशेष सापटी		पुरानो घर सापटी		घर सापटी २०५७		शैक्षिक सापटी २०५८		सरल चक्र कर्जा २०६८		कुल सापटी	
	यस वर्ष सम्मको	गत वर्ष सम्मको	यस वर्ष सम्मको	गत वर्ष सम्मको	यस वर्ष सम्मको	गत वर्ष सम्मको	यस वर्ष सम्मको	गत वर्ष सम्मको	यस वर्ष सम्मको	गत वर्ष	यस वर्ष सम्मको	गत वर्ष सम्मको
१. सञ्चयकर्तालाई असल कर्जा	५३,६५०,९४	४४,२३१,५९	-	-	१२,४८६,८६	१०,२७५,९६	६९९,०६८	६४८,६२७	६३,५२४,	-	६६,९००,४०६	५५,१५६,१८५
खराब	-	-	२९,०४४,	३१,२७१,						-	२९,०४४,१२	३१,२७१,४१४
कुल कर्जा (क)	५३,६५०,९४	४४,२३१,५९	२९,०४४,	३१,२७१,	१२,४८६,८६	१०,२७५,९६	६९९,०६८	६४८,६२७	६३,५२४,	-	६६,९२९,४५०	५५,१८७,४५
२. सापटीमा जोखिम व्यवस्था असल	४,६२९,४००	४,४०४,८५०	-	-	२४९,७३७,३	१०२,७५७,५१	१३,९८१,३	६,४८६,२७	-	-	२६८,३४८,१३	११३,६४८,६३
खराब	-	-	२९,०४४,	३१,२७१,						-	२९,०४४,१२	३१,२७१,४१४
कुल व्यवस्था (ख)	४,६२९,४००	४,४०४,८५०	२९,०४४,	३१,२७१,	२४९,७३७,३	१०२,७५७,५१	१३,९८१,३	६,४८६,२७	-	-	२९७,३९२,२५	१४४,९२०,०
३. गत वर्ष सम्मको कुल	४,४०४,८५	३,७८५,३१५	३१,२७१,	३३,८५२,	१०२,७५७,५	८०,२६४,२५	६,४८६,२७	६,०८३,८०	-	-	१४४,९२०,०	१२३,९८६,३३
४. यस वर्षको थप व्यवस्था (२२४,५५०	६१९,५३५	(२,२२७,२	(२,५८१,	१४६,९७९,८	२२,४९३,२५	७,४९५,०	४०२,४६६	-	-	१५२,४७२,२०	२०,९३३,७१३
५. खुद कर्जा (क-ख)	५३,६४६,३१६,	४४,२२७,१९	-	-	१२,२३७,१३०	१०,१७३,२०२	६८५,०८६,	६४२,१४१,	६३,५२४,	-	६६,६३२,०५८,	५५,०४२,५३

आवास परियोजनामा लगानी

अनुसूची १३

विवरण	यस वर्षको	गत वर्षको
	(रु.)	(रु.)
पोखरा आवास परियोजना	७४८,७६२	१,१८६,१३४
जम्मा	७४८,७६२	१,१८६,१३४

कर्मचारी सञ्चय कोष
(कर्मचारी सञ्चय कोष ऐन, २०१९ बमोजिम स्थापित)

आर्थिक वर्ष २०६८/६९

स्थिर सम्पत्तिमा लगानी

अनुसूची १४

विवरण	परल मोल					सञ्चित हास कोष					खुद बाँकी मौज्दात	
	शुरु मौज्दात	यस वर्षको थप	परल मोल जम्मा	समायोजन	जम्मा	शुरु मौज्दात	यस वर्षको थप	हास कट्टी जम्मा	समायोजन	जम्मा	यस वर्षको	गत वर्षको
	(रु.)	(रु.)	(रु.)	(रु.)	(रु.)	(रु.)	(रु.)	(रु.)	(रु.)	(रु.)	(रु.)	(रु.)
१	२	३	४ (२+३)	५ (-)	६ (४-५)	७	८	९ (७+८)	१० (-)	११ (९-१०)	१२	१३
जग्गा	-	४४,७५९,६१९	४४,७५९,६१९	-	४४,७५९,६१९	-	-	-	-	-	४४,७५९,६१९	-
भवन	४२५,६७६,१६७	-	४२५,६७६,१६७	-	४२५,६७६,१६७	८०,७९१,४८०	१७,२४४,२३४	९८,०३५,७१४	-	९८,०३५,७१४	३२७,६४०,४५३	३४४,८८४,६८७
जम्मा	४२५,६७६,१६७	४४,७५९,६१९	४७०,४३५,७८६	-	४७०,४३५,७८६	८०,७९१,४८०	१७,२४४,२३४	९८,०३५,७१४	-	९८,०३५,७१४	३७२,४००,०७२	३४४,८८४,६८७

स्थिर सम्पत्ति

अनुसूची १५

विवरण	परल मोल					सञ्चित ह्रास कोष					खुद बाँकी मौज्दात		
	शुरु मौज्दात	यस वर्षको थप	परलमोल जम्मा	समायोजन	जम्मा	शुरु मौज्दात	यस वर्षको थप	ह्रास कट्टी	समायोजन	जम्मा	यस वर्षको	गत वर्षको	
	(रु.)	(रु.)	(रु.)	(रु.)	(रु.)	(रु.)	(रु.)	(रु.)	(रु.)	(रु.)	(रु.)	(रु.)	
	१	२	३	४ (२+३)	५	६ (४-५)	७	८	९ (७+८)	१०	११ (९-१०)	१२ (६-११)	१३ (२-७)
१	जग्गा	३६९,४४४,३५७	१२,२१०,०००	-	४४,७५९,६१९	३३६,८९४,७३८	-	-	-	-	-	३३६,८९४,७३८	३६९,४४४,३५७
२	भवन	७१,४६७,९८२	६५५,३०१	-	-	७२,१२३,२८३	१३,३२४,६०४	२,९२८,९०७	-	-	१६,२५३,५११	५५,८६९,७७२	५८,१४३,३७८
३	फर्निचर	१६,९५१,४९४	२,३२७,१७३	-	-	१९,२७८,६६७	८,२४९,०२१	१,७९९,९४०	-	-	१०,०४८,९६१	९,२२९,७०६	८,७०२,४७३
४	सवारी साधन	५४,६९२,३२९	४२४,१९०	-	२,६१३,२५०	५७,५३०,७६९	२३,८२३,८२७	६,१२०,६३९	-	२,१६४,४७०	२७,७७९,९३६	२४,७२३,२७३	३०,८६८,५०२
५	मेसिनरी तथा उपकरण	५२,५६०,९७३	६,५५८,६६६	-	-	५९,११९,६३९	३२,५५२,३८६	४,५८६,२९०	-	-	३७,१३८,६७६	२१,९८०,९६३	२०,००८,५८७
६	कम्प्युटर उपकरण	८३,४९४,९५७	४,५१६,०८१	-	-	८८,०११,०३८	५०,४७८,१७८	८,७९७,५४९	-	-	५९,२७४,७२७	२८,७३५,३११	३३,०१६,७७९
७	कम्प्युटर सफ्टवेयर	१,५७२,८९७	४३४,७६७	-	-	२,००७,६६४	८०७,९६८	३५१,३१४	-	-	१,६५६,३४६	८४८,३८२	७६४,९२९
८	अन्य उपकरण	-	-	-	-	-	-	-	-	-	-	-	-
	जम्मा	६५०,१८४,९८९	२७,१२६,१७८	-	४७,३७२,८६९	६२९,९३८,२९८	१२९,२३५,९८४	२४,५८४,६३९	-	२,१६४,४७०	१५१,६५६,१५३	४७८,२८२,१४५	५२०,९४९,००५

कर्मचारी सञ्चय कोष
(कर्मचारी सञ्चय कोष ऐन, २०१९ बमोजिम स्थापित)

आर्थिक वर्ष २०६८/६९

निर्माणाधीन सम्पत्ति

अनुसूची १६

विवरण	शुरु मौज्दात	यस वर्षको थप	जम्मा	घटी वा अवलेखन	यस वर्ष सम्मको	गत वर्ष सम्मको
	(रु.)	(रु.)	(रु.)	(रु.)	(रु.)	(रु.)
१ निर्माणाधीन भवन, लगनखेल	५७,४०२,९७७	१३८,०३६,७९४	१९५,४३९,७७१		१९५,४३९,७७१	५७,४०२,९७७
२ निर्माणाधीन भवन, पुलचोक	१३२,६३४		१३२,६३४		१३२,६३४	१३२,६३४
३ निर्माणाधीन भवन, चितवन	१,५९४,७२८		१,५९४,७२८		१,५९४,७२८	१,५९४,७२८
जम्मा	५९,१३०,३३९	१३८,०३६,७९४	१९७,१६७,१३३	-	१९७,१६७,१३३	५९,१३०,३३९

विविध सम्पत्ति

अनुसूची १७

विवरण		यस वर्षको (रु.)	गत वर्षको (रु.)
१	कर्मचारी सापटी	९९७,४२८,३९१	८४७,०१७,१०९
२	असूल हुन बाँकी व्याज	१,७७०,४५६,५५१	१,२३३,७९१,४४२
	न्यून: व्याज मुलतवि हिसाब	(१,४३६,८२२,९००)	(९२७,९४९,३४५)
३	असूल हुन बाँकी बहाल तथा महसुल	१७५,४८३,१४२	९७,३७४,५६८
४	सण्डी डेटर्स	३१,८०५,४९०	५७,३०९,८३९
५	मसलन्द मौज्दात	१,२१३,५९०	६०९,६७२
६	सञ्चयकर्ता कल्याण योजना भुक्तानी तथा शोधभर्ना	४,७९५,०००	३,२५५,०००
७	कोषले राखेको धरौटी	१,१९२,४९६	७२२,४९६
८	प्रतीतपत्र हिसाब	-	-
९	आवास योजना अक्षय कोष	१,०००,०००	१,०००,०००
१०	मार्गस्थ कोष रकम	-	-
११	कोषले कब्जा गरेको सम्पत्ति	-	-
१२	पूर्व कर्मचारीबाट असूल गर्न बाँकी	-	-
१३	अन्य सम्पत्ति	१९,७२४,३४८	२२,५१७,०४३
जम्मा		१,५६६,२७६,१०८	१,३३५,६४७,८२४

ऋण तथा लगानीबाट आम्दानी

अनुसूची १८

विवरण		यस वर्षको (रु.)	गत वर्षको (रु.)
१	राष्ट्रिय बचतपत्र तथा ऋणपत्रमा व्याज	१,०२९,७८२,५५४	६२४,२५४,१६८
२	मुद्दती निक्षेपमा व्याज	३,००८,५३५,२५२	३,५८६,१९१,२५६
३	शेयर लगानीमा लाभांश	९१,४६६,३६७	६५,३७७,०९६
४	डिभेन्चर लगानीमा व्याज	-	-
५	परियोजना कर्जामा व्याज	९७५,३०२,३०५	५५८,३८६,०७९
६	स्थिर सम्पत्तिमा बहाल/महसुल	१७२,८६५,००८	१६३,४७२,५७४
७	सञ्चयकर्ता सापटीमा व्याज	५,२४४,०७१,३६०	४,२५३,६१८,५०५
८	आवास परियोजनामा व्याज तथा मुनाफा	१५८,६८१	१२७,१७३
९	अन्य लगानीबाट प्राप्त व्याज तथा मुनाफा	-	-
जम्मा		१०,५२२,१८१,५२७	९,२५१,४२६,८५१

व्याज खर्च

अनुसूची १९

विवरण		यस वर्षको	गत वर्षको
		(रु.)	(रु.)
१	सञ्चय कोषमा व्याज	८,६०३,४९०,९९४	७,२७०,७८४,६२३
२	अन्य व्याज	२५,२४२,८२८	२०,४५७,८४२
जम्मा		८,६२८,७३३,८२२	७,२९१,२४२,४६५

अनुसूची : २०

विविध आम्दानी

विवरण		यस वर्षको	गत वर्षको
		(रु.)	(रु.)
१	कर्मचारी सापटीमा व्याज तथा मुनाफा	२१,१३६,९८३	१८,३१४,६४४
२	चालु/कल खातामा व्याज	८१,१४२,९५६	४५,९७६,६४१
३	सेवा शुल्क	१३,२४१,५२२	५,५६२,०४९
४	अन्य आम्दानी	५,७०५,५०४	५,०९९,४४७
५	सम्पति बिक्रीमा आम्दानी	-	-
जम्मा		१२१,२२६,९६५	७४,९५२,७८१

कर्मचारी खर्च

अनुसूची २१

विवरण		यस वर्षको	गत वर्षको
		(रु.)	(रु.)
१	तलब भत्ता खर्च	२०४,९४४,७०५	१५०,१९८,७६०
२	वार्षिक सुविधा खर्च	८४,५७८,८९८	६१,०८५,४८६
३	तालिम तथा सेमिनार खर्च	१६,२६०,४७६	३,१०१,९७७
४	अन्य खर्च	-	-
५	कर्मचारी दायित्व व्यवस्था खर्च	२३०,२१०,७५५	१३४,१२५,७३३
	- निवृत्तिभरण व्यवस्था खर्च	१०५,८२७,८१०	८४,१६५,६११
	- उपदान व्यवस्था खर्च	१२,१३३,१५०	३,४६०,८१९
	- संचित विदाको तलब व्यवस्था खर्च	५२,२४९,७९५	६,४९९,३०३
	- कर्मचारी जीवन सुरक्षण व्यवस्था खर्च	६०,०००,०००	४०,०००,०००
	- औषधि उपचार अनुदान व्यवस्था खर्च	-	-
	- अन्य व्यवस्था खर्च	-	-
	जम्मा	५३५,९९४,८३४	३५८,५११,९५६

सञ्चालन खर्च

अनुसूची २२

विवरण		यस वर्षको	गत वर्षको
		(रु.)	(रु.)
१	भ्रमण खर्च	४,९०९,९६०	४,१७२,६१२
२	छपाई, मसलन्द	५,५७७,०४१	५,२१५,३६७
३	मर्मत तथा सम्भार	३,८२८,२२६	६,९८८,६२५
४	फ्लोरिङ एण्ड फर्निचिङ	७३३,१९८	६६७,७८६
५	ईन्धन	६,०९४,५८३	७,३४९,३५६
६	भाडा, शुल्क तथा महसुल	६,७७२,४२५	७,७६६,२२५
७	टिकट तार टेलिफोन	१,६१३,४५८	२,००४,३३५
८	सदस्यता शुल्क	१,२००,०००	१,१४०,१७९
	लेखापरीक्षण शुल्क	२८२,५००	२८२,५००
	लेखापरीक्षण खर्च	३३४,३०३	२३९,५३२
९	पुस्तक प्रकाशन तथा पत्रपत्रिका	१,०४०,५०२	१,२१४,२५७
१०	बैठक भत्ता तथा खर्च	६,०४९,३२२	७,२५५,२३३
११	विज्ञापन तथा प्रवर्द्धन खर्च	१,८६५,५१६	२,२२८,८७४
१२	उत्सव तथा साल तमामी खर्च	८९०,३००	१,४९३,८९३
१३	फुटकर तथा भैपरी आउने खर्च	१,९४४,१६७	१,७८५,३१५
१४	सुरक्षा खर्च	५,९७६,१९६	५,१८८,९१६
१५	कानूनी खर्च	६५४,१९५	६६१,०००
१६	स्थिर सम्पत्तिमा बीमा खर्च	३,२२६,३५४	३,८३०,२७४
१७	विशेष कार्यक्रम खर्च	६,९४३,६५४	४,९६९,११०
१८	आर्थिक सहायता, चन्दा पुरस्कार तथा पदक खर्च	२,५२१,६०७	२,१०६,६७६
१९	करार सेवा खर्च	५,०५८,४८३	४,६२०,७७७
२०	परामर्श सेवा शुल्क	२१६,०००	१९२,०००
२१	अवलेखन खर्च	-	२,६९४,११७
	जम्मा	६७,७३१,९९०	७४,०६६,९५९

कर्जा तथा लगानी जोखिम व्यवस्था

अनुसूची २३

विवरण		यस वर्षको	गत वर्षको
		(रु.)	(रु.)
१	कर्जा नोक्सानीमा व्यवस्था भएको वृद्धि	३११,१००,५३४	५२,१६१,११०
२	कर्जा नोक्सानीमा व्यवस्थाबाट फिर्ता	(७८,१०३,८१६)	(५०१,२८१,८३८)
३	लगानी नोक्सानी व्यवस्थामा भएको वृद्धि	८,६४०,०००	-
४	लगानी नोक्सानी व्यवस्थाबाट फिर्ता	(२१०,१२६,२३९)	(७,०००,०००)
५	सञ्चयकर्ता सापटी नोक्सानी व्यवस्थामा भएको वृद्धि	१५४,६९९,४९५	२३,५१५,२५९
६	सञ्चयकर्ता सापटी नोक्सानी व्यवस्थाबाट फिर्ता	(२,२२७,२९४)	(२,५८१,५४६)
७	अन्य सम्पत्ति नोक्सानी व्यवस्थामा भएको वृद्धि	-	-
८	अन्य सम्पत्ति नोक्सानी व्यवस्थाबाट फिर्ता	-	-
जम्मा		१८३,९८२,६८०	(४३५,१८७,०१५)

कर्जा अपलेखन सम्बन्धी खुद खर्च (आम्दानी)

अनुसूची २४

विवरण		यस वर्षको	गत वर्षको
		(रु.)	(रु.)
१	कर्जा अपलेखन खर्च	४९६,६५९	४१५,०४६,४२९
२	अपलेखन भईसकेका कर्जाको असुली	-	(२,४००,४३६)
३	अन्य खर्च/आम्दानी	-	२,०२५,९५२
जम्मा		४९६,६५९	४१४,६७१,९४५

लेखासँग सम्बन्धित नीति

१. सामान्य परिचय

- कर्मचारी सञ्चय कोष सञ्चयकर्ताहरूबाट सङ्कलन भएको वचत रकमको सुव्यवस्थापन तथा प्रभावकारी परिचालन गरी उचित प्रतिफल प्रदान गर्न कर्मचारी सञ्चय कोष ऐन, २०१९ अनुरूप स्थापित सामाजिक सुरक्षण संस्था हो। यस कोषको केन्द्रीय कार्यालय पुल्चोक, ललितपुरमा रहेको छ।
- नेपाल सरकार, अर्थ मन्त्रालय मातहत रहेको यस कोषले करिब ४ लाख ६६ हजार सञ्चयकर्ताहरूको सञ्चित रकममा वार्षिक रुपमा व्याज तथा मुनाफा प्रदान गर्नुका अलावा उनीहरूको हितमा देहायका विभिन्न सापटी सुविधा तथा सामाजिक सुरक्षाका कार्यक्रमहरू सञ्चालन गर्दै आएको छ :

(क) सापटी सुविधाहरू :

- विशेष सापटी कार्यक्रम, २०५७
- घर सापटी कार्यक्रम, २०५७
- शैक्षिक ऋण कार्यक्रम, २०५८
- सरल चक्रकर्जा कार्यक्रम, २०६८

(ख) सामाजिक सुरक्षा कार्यक्रम :

- सञ्चयकर्ता दुर्घटना क्षतिपूर्ति कार्यक्रम
- सञ्चयकर्ता काजकृया अनुदान कार्यक्रम
- सञ्चयकर्ता कल्याणकारी योजना सोधभर्ना कार्यक्रम

- प्रस्तुत कोषको वित्तीय विवरणहरू कोष सञ्चालक समितिको मिति २०६९/९/२० बैठकबाट अनुमोदन भएको छ।

२. प्रमुख लेखाङ्कनका आधारहरू र लेखा नीतिहरूको सारांश

- कोषको वित्तीय विवरणहरू तयार गर्दा आधार लिईएका लेखा नीतिहरू तल उल्लेख गरिएको छ। अन्यथा उल्लेख गरिएको अवस्थामा बाहेक अटुट रुपमा नीतिहरूको पालना गरिएको छ।
- संलग्न वित्तीय विवरणहरू “कर्मचारी सञ्चय कोष ऐन, २०१९”, “लेखा निर्देशिका, २०६३”, “कोषको लगानी नीति, २०६९”, “कोषको जगेडा कोष, निवृत्तिभरण कोष, कल्याणकारी कोष र अन्य कोषहरू नियमावली, २०६२”, कोषको लेखासंग सम्बन्धित अन्य नीति, कार्यविधि तथा निर्देशिका र लेखाका सर्वमान्य सिद्धान्तहरूको अधिनमा रही महालेखा परीक्षकको कार्यालयबाट मिति २०६८/८/१ मा स्वीकृत ढाँचा अनुरूप तयार गरिएको छ।

२.१ आम्दानीको लेखा : (Income Recognition)

२.१.१ परियोजना कर्जा लगानीबाट प्राप्त हुने व्याज

- परियोजना कर्जा लगानीबाट प्राप्त हुने व्याजलाई नगद प्राप्तिको आधारमा आम्दानी जनाईएको छ।
- ऋण सम्भौता अनुसार साँवामा पूँजीकृत गरिएको व्याजलाई प्रोदभावी (Accrual) आधारमा आम्दानी जनाईएको छ।
- कुनै एक आर्थिक वर्षमा पाकेको तर प्राप्त नभएको व्याजलाई ‘व्याज मुलतवी हिसाब परियोजना कर्जा’ मा जम्मा गरी ‘असूल गर्नु पर्ने व्याज परियोजना कर्जा’ शीर्षकमा खर्च लेखी लेखाङ्कन गरिएको छ।

- परियोजना कर्जा लगानीको व्याज गणना गर्दा नेपाली क्यालेण्डर अनुसार बैंक दाखिला मितिले दिन गन्तीको आधारमा त्रैमासिक रूपमा गणना गरिएको छ ।
- परियोजना कर्जाको किस्ता रकम असूल हुँदा व्याज रकम चुक्ता भए पछि मात्र साँवा रकम चुक्ता गर्ने नीति लिइएको छ ।

२.१.२ सरकारी सुरक्षणपत्रको लगानीमा प्राप्त हुने व्याज

- सरकारी सुरक्षणपत्रहरू जस्तो ट्रेजरी बिल, बचतपत्र, विकास ऋणपत्र आदिमा भएको लगानीबाट आर्जित व्याजलाई प्रतिफलमा आधारित भई प्रोदभावी (Accrual) आधारमा लेखाङ्कन गरिएको छ ।
- छूटमा खरिद भएको सुरक्षणपत्रको लगानीबाट प्राप्त हुने व्याजमा सुरक्षणपत्रका छूट रकमलाई समानुपातिक अवधिको आधारमा समायोजन गरी आम्दानी जनाउने नीति रहेको छ ।
- प्रिमियममा खरिद भएको सुरक्षणपत्रको लगानीबाट प्राप्त हुने व्याजमा सुरक्षणपत्रको प्रिमियम रकमलाई समानुपातिक अवधिको आधारमा समायोजन गरी बाँकी रकम आम्दानी जनाईएको छ ।
- सरकारी सुरक्षणपत्रहरूको व्याज आम्दानीको गणना गर्दा सम्बन्धित सुरक्षणपत्रमा उल्लिखित शर्त र अवस्था (Terms and Conditions) का आधारमा गरिएको छ ।

२.१.३ लाभांश आम्दानी :

- शेयर लगानीबाट प्राप्त हुने लाभांशलाई नगद प्राप्तिको आधारमा आम्दानी जनाउने नीति लिईएता पनि त्यस्तो लाभांश प्राप्त गर्ने अधिकार प्राप्त भइसकेको छ भने प्रोदभावी (Accrual) आधारमा लेखाङ्कन गरी आम्दानी जनाईएको छ ।
- शेयर लगानीमा प्राप्त भएको बोनस शेयरलाई आम्दानी जनाईएको छैन ।

२.१.४ मुद्दति निक्षेपको लगानीमा प्राप्त हुने व्याज

- मुद्दती निक्षेपको लगानीबाट प्राप्त हुने व्याज आम्दानीलाई प्रोदभावी (Accrual) का आधारमा लेखाङ्कन गरी आम्दानी जनाईएको छ ।
- मुद्दती निक्षेपको व्याज आम्दानीको गणना गर्ने तरिका सम्बन्धी अन्य व्यवस्था सम्बन्धित मुद्दती निक्षेपमा उल्लिखित शर्त र अवस्था (Terms and Conditions) का आधारमा गरिएको छ ।

२.१.५ सञ्चयकर्ताको सापटीबाट प्राप्त हुने व्याज :

- सञ्चयकर्तालाई प्रदान गरिएको सापटीबाट प्राप्त हुने व्याज आम्दानीलाई प्रोदभावी (Accrual) आधारमा लेखाङ्कन गरिएको छ ।
- सञ्चयकर्ताको सम्पत्तिको जमानतमा प्रदान गरिएका सापटीहरूको व्याज आम्दानीलाई नगद प्राप्तिका आधारमा लेखाङ्कन गरिएको छ ।
- कुनै एक आर्थिक वर्षको व्याज सोही आर्थिक वर्षभित्र असूल नभएमा साँवामा पूँजीकृत गरिएको छ । तर सम्पत्तिको जमानतमा प्रदान गरिएका सापटीहरूको कुनै एक आर्थिक वर्षमा पाकेको तर प्राप्त नभएको व्याज रकमलाई 'व्याज मुलतवी हिसाब,सञ्चयकर्ता सापटी' मा जम्मा र 'असूल गर्नु' पर्ने सञ्चयकर्ता सापटीमा व्याज' शीर्षकमा खर्च लेखी लेखाङ्कन गरिएको छ ।
- सञ्चयकर्तालाई प्रदान गरिएको सापटीको व्याज गणना गर्दा नेपाली क्यालेण्डर अनुसार बैंक दाखिला मितिले दिन गन्तीको आधार मानेर गणना गरिएको छ ।

२.१.६ बहाल आम्दानी :

- कोषको व्यापारिक भवन तथा जग्गाको बहाल आम्दानीलाई प्रोदभावी आधारमा लेखाङ्कन गरिएको छ ।
- अग्रिम रूपमा प्राप्त भएको घर बहाललाई अन्य दायित्वमा र प्राप्त हुन बाँकी घर बहाललाई विविध सम्पत्तिको रूपमा लेखाङ्कन गरिएको छ ।
- बहालमा लगाएको सम्पत्तिको लगानीलाई नाफा केन्द्रको रूपमा मानी घर बहाल आम्दानीसँग सम्बन्धित पूँजीगत खर्च बाहेकका सञ्चालन खर्चहरूलाई बहाल आम्दानीको सम्बन्धित शीर्षकमा नै समायोजन गरी लेखाङ्कन गरिएको छ ।

२.१.७ आवास परियोजनामा आम्दानी :

- आवास परियोजनालाई किस्ताबन्दीमा बिक्री गर्दा सोमा प्राप्त हुने व्याजलाई नगद प्राप्तिका आधारमा लेखाङ्कन गरिएको छ ।
- आवास परियोजनाको लागत मूल्य र बिक्री मूल्य बीचको फरक रकमलाई आवास परियोजनामा आम्दानी व्यवस्थामा जम्मा गरिएको छ ।
- बिक्री मूल्यलाई किस्ता निर्धारण गरी असूल गर्दा कुल बिक्री मूल्य र किस्ता असूल भएको कुल रकमको आधारमा समानुपातिक तवरबाट गणना गरी आम्दानी जनाईएको छ ।

२.१.८ कर्मचारी सापटीमा व्याज आम्दानी

- कोषका कर्मचारीलाई प्रदान गरिएको सापटीबाट प्राप्त व्याजलाई प्रोदभावी (Accrual) आधारमा लेखाङ्कन गरिएको छ । तर बीमा गरिएको सापटीका सन्दर्भमा बीमालेखको अवधि समाप्त भएपछि बीमा कम्पनीबाट प्राप्त हुने बोनस रकमलाई नगद प्राप्तिको आधारमा लेखाङ्कन गरिएको छ ।

२.१.९ विविध आम्दानी :

- कोषको विविध आम्दानीलाई नगद प्राप्तिको आधारमा लेखाङ्कन गरिएको छ ।
- कोषका विभिन्न बैंकमा रहेका Call Account बाट प्राप्त भएको व्याजलाई विविध आम्दानी अन्तर्गत छुट्टै लेखाङ्कन गरिएको छ ।
- विगत वर्षसँग सम्बन्धित आम्दानीको समायोजनलाई अलगगै शीर्षकमा लेखाङ्कन गरिएको छ ।

२.२ खर्चको लेखा (Expenses Recognition)

२.२.१ कर्मचारी तथा सञ्चालन खर्च

- कर्मचारीको तलब, भत्ता लगायतका सुविधाहरू र कार्यालय सञ्चालन सम्बन्धी खर्चहरू प्रोदभावी (Accrual) आधारमा लेखाङ्कन गर्ने गरी आर्थिक वर्षको अन्त्यमा भुक्तानी गर्न बाँकी खर्चको सम्बन्धित शीर्षकमा खर्च जनाई दायित्वको व्यवस्था गरिएको छ ।
- कर्मचारीलाई प्रदान गरिने विदा वापतको रकम, उपदान, निवृत्तिभरण, औषधि उपचार खर्च, सावधिक जीवन सुरक्षण सुविधा लगायतका अवकाश पछिका सुविधाहरूको लागि दायित्व यकीन गरी प्रोदभावी आधारमा खर्च लेखाङ्कन गरिएको छ ।
- विगत वर्षसँग सम्बन्धित खर्चको समायोजनलाई अलगगै शीर्षकमा लेखाङ्कन गरिएको छ ।

२.२.२ व्याज खर्च :

- सबै प्रकारका व्याज खर्चलाई प्रोदभावी आधारमा लेखाङ्कन गरिएको छ ।
- सञ्चय कोषमा व्याज गणना गर्दा नेपाली क्यालेन्डर अनुसार बैंक दाखिला मितिले दिन गन्तिको आधारमा गरिएको छ ।
- सञ्चय कोषमा प्रदान गरिने व्याजलाई प्रोदभावी आधारमा लेखाङ्कन गरी आर्थिक वर्षको अन्त्यमा सञ्चय कोषमा नै पूँजीकृत गरिएको छ ।

२.३ लगानीको लेखा (Investments)

- सबै प्रकारका लगानीहरू परल मूल्यमा लेखाङ्कन गरिएको छ ।
- शेयर, डिभेन्चर तथा बण्डको मूल्याङ्कन परल मूल्य (Cost) र बजार मूल्यमा (Market price) जुन घटी हुन्छ त्यसको आधारमा गरिएको छ । शेयर, डिभेन्चर तथा बण्डको बजार मूल्य परल मूल्यभन्दा घटी भएमा सो फरक रकमलाई लगानी नोक्सानी व्यवस्था अन्तर्गत लेखाङ्कन गरिएको छ ।
- कोषले दोश्रो बजारबाट वा अन्य कुनै तरिकाबाट एकमुष्ठ शेयर खरिद गरेको अवस्थामा शेयरमा लगानी गरेको मितिभन्दा अघिल्ला आर्थिक वर्षहरूको लाभाशं प्राप्त हुन आएमा त्यस्तो लाभाशंलाई लगानी भएको शेयरको लागत मूल्य (Cost Price) बाट घटाउने नीति लिईएको छ ।
- कोषले शेयर लगानी गरेको कुनै कम्पनीबाट बोनस शेयर प्राप्त भएमा सोको संख्यालाई कुल शेयर संख्यामा समावेश गरी शेयरको औषत लागत मूल्य (Cost Price) निर्धारण गरिएको छ ।
- शेयर, डिभेन्चर, बण्ड आदिको परल मूल्यमा खरिदसँग सम्बन्धित सबै खर्चहरू समावेश गरिएको छ ।
- परियोजना कर्जाको लेखाङ्कन कोषले चेक जारी गरेको मितिको आधारमा र सोको असुलीको लेखाङ्कन कोषको खातामा रकम जम्मा भएको मितिको आधारमा गरिएको छ ।
- प्रिमियममा खरिद गरिएका सुरक्षणपत्रको अंकित मूल्य (Face Value) र प्रिमियम रकमलाई ऋण तथा लगानी अन्तर्गतका सम्बन्धित शीर्षकहरूमा अलग अलग लेखाङ्कन गरिएको छ ।
- परियोजना कर्जा अन्तर्गत कोषको संस्थागत, सहवित्तीयकरण एवम् बैंक जमानत तर्फको लगानी रकममा लगानी नीति, २०६९ को प्रकरण २२ अनुरूप देहाय बमोजिम कर्जा वर्गीकरण (Loan Classification) र कर्जा नोक्सानी व्यवस्था (Loan Loss Provision) गरिएको छ :

वर्गीकरण	विवरण	नोक्सानी व्यवस्था (%)
असल	भाखा ननाघेका र ३ (तीन) महिनासम्मको अवधिले मात्र भाखा नाघेको कर्जा	१%
कमसल	३ (तीन) महिनादेखि ६ महिनासम्मको अवधिले भाखा नाघेको कर्जा	२५%
शंकास्पद	६ महिनादेखि १ (एक) वर्षसम्मको अवधिले भाखा नाघेको कर्जा	५०%
खराब	१(एक) वर्षभन्दा बढी अवधिले भाखा नाघेको कर्जा	१००%

- कर्मचारी सञ्चय कोष, लगानी नीति, २०६९ को प्रकरण २३ को खण्ड (३) बमोजिम पुनर्संरचना वा पुनर्तालिकिकरण भएको कर्जाको हकमा १२.५ प्रतिशतका दरले कर्जा नोक्सानी व्यवस्था गरिएको छ ।
- कोषले सञ्चयकर्ताहरूलाई उपलब्ध गराउदै आएको घर सापटी कार्यक्रम, २०५७ र शैक्षिक सापटी कार्यक्रम, २०५८ अन्तर्गतको कर्जाको सुरक्षणका लागि सञ्चयकर्ताबाट प्राप्त हुने धितो पर्याप्त र सुरक्षित रहने, यस्तो कर्जा व्यापारिक प्रयोजनका लागि नभई सामाजिक सुरक्षाको अवधारणालाई दृष्टिगत गरी सञ्चयकर्ताको हितमा प्रवाह हुने भएकोले यस्तो कर्जामा परियोजना कर्जा सरह जोखिम व्यवस्था नगरी कर्मचारी सञ्चय कोष, लगानी नीति, २०६९ को प्रकरण २३ को खण्ड (६) अनुरूप सञ्चयकर्ता घर सापटी र शैक्षिक सापटीमा १ प्रतिशत कर्जा नोक्सानी व्यवस्था गरिएकोमा कर्जामा निहीत जोखिमलाई ध्यान दिई यस वर्ष कुल कर्जामा १ प्रतिशत थप नोक्सानी व्यवस्था गरिएको छ ।

- सञ्चयकर्ताहरूलाई दिईएको विशेष सापटीमा कोषको लगानी नीतिमा व्यवस्था भए अनुरूप कर्जा नोक्सानी व्यवस्था गरिएको छैन । तर कोषभन्दा बढी देखिएको यस्तो सापटी रकममा शतप्रतिशत नोक्सानी व्यवस्था गरिएको छ ।
- सञ्चयकर्ताहरूलाई दिईएको घर सापटी, २०३० अन्तर्गतको बाँकी ऋणमा शतप्रतिशत कर्जा नोक्सानी व्यवस्था गरी प्रत्येक वर्ष भएको असुलीका आधारमा कर्जा नोक्सानी व्यवस्थाबाट फिर्ता (Write Back) गरिएको छ ।
- नेपाल सरकारको निर्देश वा जमानतमा प्रवाह भएको कर्जामा १ प्रतिशत कर्जा नोक्सानी व्यवस्था गरिएको छ ।
- कोषले गरेको लगानीको अवलेखन कोषमा प्रचलित परियोजना कर्जा असुली कार्यविधि अनुरूप गरिएको छ ।
- कर्जा वर्गीकरणको आधारमा गर्नुपर्ने कर्जा नोक्सानी व्यवस्थाका अतिरिक्त ऋणी परियोजनाको सञ्चालन अवस्था र आर्थिक स्थिति समेतलाई ध्यानमा राखी थप कर्जा नोक्सानी व्यवस्था गर्न सकिने नीति लिईएको छ ।
- कोषले राखेको मुद्दति निक्षेपको अवधि समाप्त भई फिर्ता भुक्तानी माग गरेको ३ महिना भित्र फिर्ता हुन नसकेको मुद्दति निक्षेप रकमको शतप्रतिशत लगानी जोखिम व्यवस्था गरिएको छ ।

२.४ जिन्सी सामानको लेखा

- जिन्सी सामानको लेखाङ्कन गर्दा ती वस्तुहरूको मूल्याङ्कन परल मूल्य (Actual Cost) को आधारमा गरिएको छ ।
- कोषले खरिद गर्ने सबै प्रकारका स्टेशनरी तथा मसलन्द सामानहरू सोभै नाफा नोक्सान हिसाबमा खर्च नलेखी खरिद गर्दाको बखत “स्टेशनरी मौज्दात” शीर्षकमा आम्दानी बाँधी त्यस्ता सामानहरू भण्डारबाट जारी भएका आधारमा खर्च जनाउँदै जाने नीति लिईएको छ ।
- प्रत्येक आर्थिक वर्षको अन्त्यमा कोषले खरिद गरी बाँकी रहन आएका “स्टेशनरी मौज्दात” शीर्षकमा रहेका मौज्दातको अवस्था समेत खुलाई प्रमाणित गरी राखिएको छ ।
- भण्डारबाट सामानहरू जारी गर्दा First in First out (FIFO) का आधारमा गरिएको छ ।
- कोषले खरिद गर्ने पुस्तकहरूलाई पूँजीकृत गरिएको छैन ।

२.५ स्थिर सम्पत्तिको लेखा

- स्थिर सम्पत्तिको लेखाङ्कन गर्दा परल मूल्य (Actual Cost) का आधारमा गरिएको छ ।
- हरेक वर्ष स्थिर सम्पत्तिको मूल्याङ्कन गर्दा ऐतिहासिक लागत (Historical cost) का आधारमा गरिएको छ ।
- स्थिर सम्पत्ति खरिद वा प्राप्त गरी सञ्चालन अवस्थामा ल्याउनेसम्म लागेको सम्पूर्ण खर्चहरू समेतलाई सम्बन्धित सम्पत्तिमा पूँजीकृत गर्ने नीति लिईएको छ ।
- रु.३०००/- (तीनहजार) वा सो भन्दा कम मूल्यका खप्ने प्रकृतिका सामानहरू (Durable Items) लाई पूँजीकृत गरिएको छैन ।
- स्थिर सम्पत्तिको विक्री वा अपलेखनबाट नोक्सान भएमा अपलेखन खर्च शीर्षकमा र फाईदा भएमा विविध आम्दानी शीर्षकमा लेखाङ्कन गरिएको छ ।
- आय आर्जन वा कार्यालय प्रयोजनका लागि प्रयोग हुने सबै प्रकारका स्थिर सम्पत्तिको ह्रासकट्टी वार्षिक रूपमा घट्टो मूल्य प्रणाली (Written Down Value) अनुसार निम्न दरमा गरिएको छ :

सि.नं.	स्थिर सम्पत्तिको किसिम	वार्षिक ह्रासकट्टी दर (%)
१.	भवन	५
२.	फर्निचर	२०
३.	कार्यालय सामान	२०
४.	कम्प्युटर उपकरण	२५
५.	सवारी साधन	२०

- कम्प्युटर सफ्टवेयर लगायतका अन्य अदृश्य सम्पत्तिहरू (Intangible assets) को प्रयोगमा आएको मितिले ५ वर्ष भित्र मूल्य अपलेखन हुने गरी दामसाहीले हुन आउने रकम प्रत्येक वर्ष खर्च लेखाङ्कन गर्ने नीति लिईएको छ ।
- चालु वर्षमा खरिद गरिएका स्थिर सम्पत्तिहरूको हकमा खरिद भएको भन्दा पछिल्लो महिनादेखि दामसाही ह्रास कट्टी गरिएको छ ।
- किताबी मूल्य (Book value) रू. ३,०००/- भन्दा कम बाँकी भएका स्थिर सम्पत्तिहरूको ह्रास कट्टी नगर्ने नीति लिईएको छ ।
- जग्गा तथा जग्गा विकासमा भएको खर्चको ह्रास कट्टी गरिएको छैन ।
- कोषले सकार गरी लिएका सम्पत्तिहरू कोषको कार्यालय प्रयोजन वा व्यावसायिक प्रयोजनका लागि प्रयोग नभएसम्म तथा निर्माणधिन अवस्थामा रहेका निर्माणाधिन सम्पत्तिको ह्रास कट्टी गरिएको छैन ।
- कार्यालय तथा व्यापारिक प्रयोजनले निर्माण गरिएका भवनहरूको निर्माणाधीन अवस्थामा हुने खर्च निर्माणधिन सम्पत्ति शीर्षक अन्तर्गत लेखाङ्कन गरिएको छ ।

२.६ जगेडा कोषको लेखा :

- जगेडा कोषबाट हुने सबै प्रकारका खर्चलाई नगद भुक्तानी (Cash Basis) को आधारमा लेखाङ्कन गरिएको छ ।

२.७ सञ्चय कोषको लेखा :

- सञ्चय कोषको लेखाङ्कन सञ्चय कोष दाखिला भएको बैंक मितिका आधारमा गरिएको छ ।
- सञ्चय कोष रकम भुक्तानी प्रदान गर्दा भुक्तानी हुनु भन्दा १ दिन अगाडिसम्मको व्याज गणना गर्दा नेपाली क्यालेण्डर अनुसार दिन गन्तिको आधारमा व्याज प्रदान गरिएको छ ।

२.८ आयकरको प्रभाव

- आयकर ऐन, २०५८ को दफा ६४ (२) मा “स्वीकृत अवकाश कोषको आयमा आयकर लाग्ने छैन” भन्ने व्यवस्था भएबाट कोषको आयमा आयकर नलाग्ने हुँदा आयकरको निमित्त कुनै व्यवस्था गरिएको छैन ।

२.९ अङ्कहरूको समायोजन

- वासलात, आय विवरण, नगद प्रवाह विवरण र सम्बन्धित अनुसूचीहरूमा अङ्कहरू निकटतम रुपियाँमा देखाईएको छ ।

लेखा सम्बन्धी टिप्पणीहरू

१. जगेडा कोषबाट खर्च

- “कोषको जगेडा कोष, निवृत्तिभरण कोष, कल्याणकारी कोष र अन्य कोषहरू नियमावली, २०६२” अनुरूप देहाय अनुसार सम्बन्धित कोषमा खर्च लेखाङ्कन गरिएको छ :

विवरण	रकम रु.
१. साधारण जगेडा कोष	-
२. सञ्चयकर्ता कल्याणकारी कोष	२,६६,६९,६६६/०२
दुर्घटना क्षतिपूर्ति दावि खर्च	१,२१,९०,०००/-
सञ्चयकर्ता कल्याणकारी कोष	(६७,१३३/९८)
काजकृया अनुदान खर्च	१,६७,६७,०००/-
३. कर्मचारी कल्याणकारी कोष	४,१९,१७०४४/५७
प्रोत्साहन खर्च	४,१९,१७०४४/५७
अन्य खर्च	-
४. मुनाफा बाँडफँड कोष	१,३०,०५,४४,००६/३४
जम्मा	१,३७,१३,५०,९९६/९३

- कोषका जगेडा कोष, कल्याणकारी कोष, निवृत्तीभरण कोष र अन्य कोषहरू सञ्चालन नियमावली - २०६२ (संशोधन सहित) को परिच्छेद ७ मा रहेको व्यवस्था अनुरूप कर्मचारी कल्याणकारी कोषबाट रु.४,१९,१७,०४४/५७ खर्च लेखिएको छ ।

२. व्याज मुलतबी हिसाव

- परियोजना कर्जा तथा विशेष सापटी बाहेकका सञ्चयकर्ता सापटीहरूको व्याज आम्दानी नगद प्राप्तिका आधारमा लेखाङ्कन गर्ने नीति अनुरूप आर्थिक वर्षभित्र प्राप्त हुनु पर्ने तर नभएको व्याजलाई ‘व्याज मुलतबी हिसाव’ मा जम्मा र ‘असूल गर्नु पर्ने व्याज’ शीर्षकमा खर्च लेखी लेखाङ्कन गरिएको छ । यसरी अर्थिक वर्ष २०६८/६९ मा ‘व्याज मुलतबी हिसाव’ रहेको देहाय अनुरूपको रकमलाई विविध सम्पत्ति अन्तर्गतको “असूल गर्न बाँकी व्याज” रकमबाट न्यून गरी देखाईएको छ :

विवरण	रकम रु.
परियोजना कर्जा - व्याज मुलतवि	६८,१८,२१,१५७/५४
- पेनाल व्याज मुलतवि	२,९७,५७,४६३/०७
सञ्चयकर्ता सापटी	७२,५२,४४,२७९/२५
जम्मा	१,४३,६८,२२,८९९/८६

३. व्याज खर्च तथा व्याज आम्दानीको दर

- आर्थिक वर्ष २०६८/६९ मा सञ्चयकर्ताको कोष रकममा वार्षिक ८.०० प्रतिशतका दरले व्याज प्रदान गरिएको छ । सञ्चय कोष र अन्य शीर्षकहरूमा प्रदान गरिएको व्याज खर्चहरूको विवरण देहाय अनुरूप रहेको छ :

शीर्षक	खर्च रु.
सञ्चय कोषमा व्याज खर्च	८,६०,३४,९०,९९४/-
अन्य कोषहरूमा व्याज खर्च	२,५२,४२,८२८/-
जम्मा	८,६२,८७,३३,८२२/-

- आर्थिक वर्ष २०६८/६९ मा सञ्चयकर्ता सापटीहरूमा देहायका दरले व्याज आम्दानी गणना गरिएको छ :

सापटी शीर्षक	व्याज दर
विशेष सापटी	९.२५ प्रतिशत
घर सापटी - २०५७	१०.५० प्रतिशत (नियमित साँवा व्याज चुक्ता नगरेमा ११ प्रतिशत)
शैक्षिक सापटी - २०५८	१०.५० प्रतिशत. (नियमित साँवा व्याज चुक्ता नगरेमा ११ प्रतिशत)
सरल चक्र कर्जा - २०६८	१२.०० प्रतिशत
पुरानो घर सापटी - २०३०	११.०० प्रतिशत

४. आवास योजना आम्दानी व्यवस्था

- पोखरा आवास योजना अन्तर्गत साँवा असुलीको आधारमा आम्दानी गर्न बाँकी रु.१,७०,८४१/३८ मध्ये यस वर्ष रु.६७,५५१/३० आयमा लेखाङ्कन गरी बाँकी रहेको रु.१,०३,२९०/०८ लाई “आवास योजनामा आम्दानी व्यवस्था” अन्तर्गत देखाईएको छ ।

५. कर्मचारी दायित्व व्यवस्था

- कर्मचारीलाई प्रदान गरिने विदा वापतको रकम, उपदान, निवृत्तिभरण, औषधि उपचार खर्च, सावधिक जीवन सुरक्षण सुविधा लगायतका अवकाश पछिका सुविधाहरूको लागि दायित्व गणना गरी प्रोद्भावी आधारमा खर्च लेखाङ्कन गर्ने नीति अनुरूप आर्थिक वर्ष २०६८/६९ को नाफा नोक्सान हिस्सामा खर्च लेखी देहायको आधारमा देहाय बमोजिम थप दायित्व व्यवस्था गरिएको छ :

शीर्षक	दायित्व निर्धारणको आधार	खर्च रकम
निवृत्तिभरण व्यवस्था खर्च	आर्थिक वर्ष २०६८/६९ को अन्त्यमा मासिक निवृत्तिभरण पाईरहेका पूर्व कर्मचारीहरूको आगामी ५ वर्षको निवृत्तिभरण र आगामी ५ वर्ष भित्र अनिवार्य अवकाश हुने कर्मचारीलाई प्रदान गर्नुपर्ने एकमुष्ट निवृत्तिभरण दायित्वको वर्तमान मूल्य	१०,५८,२७,८०९/८३
उपदान व्यवस्था खर्च	आर्थिक वर्ष २०६८/६९ को अन्त्यमा पाँच वर्ष सेवा अवधि पूरा गरी २० वर्ष सेवा अवधि नपुगेका कर्मचारीहरूले खाईपाई आएको तलवका दरले नियमानुसार हुने उपदानको रकम	१,२१,३३,१४९/५०
सञ्चित विदाको तलव व्यवस्था खर्च	आर्थिक वर्ष २०६८/६९ को अन्त्यमा कोषमा कार्यरत सम्पूर्ण कर्मचारीहरूको सञ्चित घर विदा र विरामी विदाको आधारमा कर्मचारीहरूले खाईपाई आएको तलव भत्ताका दरले नियमानुसार हुने रकम	५,२२,४९,७९५/०७
जम्मा		१७,०२,१०,७५४/४०

- कोषको “कर्मचारी जीवन सुरक्षण कोष सञ्चालन निर्देशिका, २०६०” अनुरूप कर्मचारीले अवकाश भए पश्चात पाउने नियमानुसारको रकम भुक्तानीका लागि वार्षिक रु.१७ लाखमात्र दायित्व व्यवस्था गर्दै जाने नियमको व्यवस्था रहेता पनि जीवन सुरक्षण कोषको दायित्व लेखाङ्कनका सम्बन्धमा विगत वर्षहरूमा लेखापरीक्षण प्रतिवेदनमा लेखापरीक्षकले उल्लेख गरेका विषय, कर्मचारी दायित्व लेखाङ्कनको प्रचलित मान्यता र कर्मचारी

जीवन सुरक्षण कोष सञ्चालन निर्देशिका, २०६० मा नेपाल सरकार, अर्थ मन्त्रालयको मिति २०६८/५/२७, पत्र संख्या मु.वै.१९(९) २०६८/६९, च.नं.१४९ को पत्रबाट भएको संशोधन समेतलाई मध्यनजर गरी कोषमा कोष रहीत दायित्व सृजना हुने अवस्था आउन नदिन आर्थिक वर्ष २०६८/६९ को नाफा नोक्सान हिसाबमा खर्च लेखी रु.६,००,००,०००/- थप व्यवस्था गरिएको छ ।

६. कर्जा तथा लगानी

- परियोजना कर्जा अन्तर्गत कोषको संस्थागत, सहवित्तीयकरण एवम् बैंक जमानत तर्फको लगानी रकममा लगानी नीति, २०६९ को प्रकरण २२ अनुरूप कर्जा वर्गीकरण गरी आर्थिक वर्ष २०६८/६९ मा कुल रु.३१,११,००,५३४/३४ थप कर्जा नोक्सानी व्यवस्था गरिएको छ । सो रकममा आर्थिक वर्ष २०६८/६९ को विभिन्न मितिमा कोहिनुर हिल हाउजिङ्ग प्रा.लि. द्वारा सञ्चालित भेगास सिटि आवाश परियोजनालाई कोषबाट रु.२४ करोड ४२ लाख ५५ हजार कर्जा प्रवाह भएकोमा सो कम्पनी र त्यसका सञ्चालकलाई अन्य बैंकहरुले कालो सूचीमा समावेश गरेकाले सो कर्जालाई खराब कर्जामा परिणत गरी शतप्रतिशत कर्जा नोक्सानी व्यवस्था गरिएको छ ।
- कसकण्ट्री होटलको सम्पति सहवित्तीयकरणको निर्णयानुसार लिलाम विक्रिमा गएकाले असूल हुन नसकेको बाँकी रकम रु.८७,४२,३७१/१९ खराब कर्जामा कोषको दावि शीर्षकमा रकमान्तर गरी ऋण तथा लगानीमा देखाईएको छ ।
- कोषले यस आ.व.मा रु.३१,११,००,५३४/३४ थप कर्जा नोक्सानी व्यवस्था गरेको र साविकमा कर्जा नोक्सानी व्यवस्था गरिएका देहायका परियोजनाहरुबाट रु.७,८१,०३,८१६/६४ नोक्सानी व्यवस्था फिर्ता (Write Back) भएको छ :

ऋणी परियोजनाको नाम	फिर्ता (Write Back) रकम	कैफियत
एलायन्स पावर नेपाल प्रा.लि.	१८,१०,०००/-	खराबबाट कमसलमा परिणत
अरविन्द पल्प एण्ड पेपर मिल्स प्रा.लि.	२९,४६,४४२/१९	शत प्रतिशत व्यवस्था गरिएकोमा कर्जा असुली भएको
ईष्टर्न सुगर मिल्स लि.	१,७५,१२५/-	कर्जा घटेको र पुनरसंरचना गरिएको
ओरियण्टल होटल लि. - १	३,१८,२३,८००/०७	पुनरसंरचना गरिएको
ओरियण्टल होटल लि. - ए	१,५६,७६,३३४/४८	पुनरसंरचना गरिएको
श्रीराम सुगर मिल्स लि.	७१,६४,८२८/५०	कर्जा घटेको र पुनरसंरचना गरिएको
युनिभर्सल इन्ष्टिच्युट अफ मेडिकल साइन्स	८२,६५,७४२/१७	कर्जा घटेको
युनिभर्सल इन्ष्टिच्युट अफ मेडिकल साइन्स	३६,१४,२५७/७९	कर्जा घटेको
नेपाल एयरलाइन्स कर्पोरेशन लि.	१०,००,०००/-	साँवा असुलीको आधारमा
सिभिल इष्टेट प्रा.लि.	५६,२७,२८६/४४	साँवा असुलीको आधारमा
जम्मा	७,८१,०३,८१६/६४	

- कोषले साविकमा शत प्रतिशत कर्जा नोक्सानी व्यवस्था गरेका नेपाल विकास बैंकको मुद्दति निक्षेपको गत वर्षसम्मको बाँकी जम्मा रु.३१,९०,००,०००/- मध्ये यस वर्ष रु.२१,०१,२६,२३९/- नोक्सानी व्यवस्था फिर्ता (Write Back) भएको छ ।
- सञ्चयकर्ताहरुलाई दिईएको सापटीहरुमा आर्थिक वर्षमा २०६८/६९ देहाय अनुरूपको खुद रु.१५,२४,७२,२०१/- नोक्सानी व्यवस्थामा थप गरिएको छ :

विवरण	यस वर्षको थप(घट) रु.
घर सापटी, २०५७ मा थप	१४,६९,७९,८५१/-
शैक्षिक ऋण, २०५८ मा थप	७४,९५,०९४/-
घर सापटी, २०३० मा रिभर्स (Write Back)	(२२,२७,२९४/)
विशेष सापटीमा थप	२,२४,५५०/-
जम्मा	१५,२४,७२,२०१/-

७. स्थिर सम्पत्तिमा लगानी

- आर्थिक वर्ष २०६८/६९ को अन्त्य सम्ममा स्थिर सम्पत्ति अन्तर्गत “भवन हिसाव” शीर्षकमा परल मोलमा लेखाङ्कन गरिएको रु.४९,७७,९९,४५०/- मध्ये रु.७,२१,२३,२८३/- लाई स्थिर सम्पत्ति अन्तर्गत “भवन हिसाव” मा र रु.४२,५६,७६,१६७/- लाई ऋण तथा लगानी अन्तर्गत “स्थिर सम्पत्तिमा लगानी” शीर्षकमा देखाईएको छ। यसैगरी “सञ्चित ह्यासकोष” अन्तर्गतको रकमलाई दामासाहीले विभाजन गरी खुद बाँकी रकम निर्धारण गरिएको छ।
- आर्थिक वर्ष २०६८/६९ को अन्त्य सम्ममा स्थिर सम्पत्ति अन्तर्गत “जग्गा हिसाव” शीर्षकमा परल मोलमा लेखाङ्कन गरिएको रु.३८,१६,५४,३५६/७९ मध्ये रु.३३,६८,९४,७३८/११ लाई स्थिर सम्पत्ति अन्तर्गत “जग्गा हिसाव” मा र रु.४,४७,५९,६१८/६८ लाई ऋण तथा लगानी अन्तर्गत “स्थिर सम्पत्तिमा लगानी” शीर्षकमा देखाईएको छ।

८. शेयरमा लगानी

- सञ्चालक समितिको मिति २०६९/०३/२१ को निर्णयानुसार एन.आई.डि.सि. डेभलपमेन्ट बैकको स्वामित्वमा रहेको एन.आई.डि.सि. क्यापिटल मार्केटको ५ लाख ५२ हजार ५१५ कित्ता शेयर प्रति कित्ता रु.१५१/- का दरमा नेपाल धितोपत्र विनिमय बजारबाट खरिद गरिएको छ।
- सञ्चालक समितिको मिति २०६८/०३/२१ को निर्णयानुसार जलविद्युत लगानी तथा विकास कम्पनी लि. को कुल शेयर स्वामित्वमा १० प्रतिशतमा नबढ्ने गरी बढीमा रु.३ अर्ब संस्थापक साधारण शेयरमा लगानी गर्ने निर्णय भए अनुरूप रु.१ अर्ब लगानी भईसकेको छ।

९. सम्भावित लगानी

- निर्माणाधीन माथिल्लो तामाकोशी जलविद्युत परियोजनाका लागि आगामी ५ वर्षभित्र कोषले रु.१० अर्ब लगानी गर्ने प्रतिबद्धता जनाए अनुरूप २०६९ असार मसान्तसम्म रु.१ अर्ब ७६ करोड र चिलिमे जलविद्युत कम्पनीद्वारा प्रवर्द्धित विभिन्न ४ वटा जलविद्युत आयोजनाहरूमा रु.१६ अर्ब ५० करोडको ऋण सम्भौता भए अनुरूप रु.६१ करोड कर्जा प्रवाह गरिएको छ।

१०. सरकारी ऋणपत्रको प्रिमियम खर्च

- कोषले आर्थिक वर्ष २०६८/६९ सम्ममा प्रिमियममा खरिद गरेको सरकारी सुरक्षणपत्रहरूको जम्मा प्रिमियम रु.४३,०८,२०,३८९/८१ मध्ये त्यस्तो सुरक्षण पत्रका अवधिको आधारमा समानुपातिक रूपमा हुन आएको रु.५,०७,५४,५८२/५४ लाई सरकारी सुरक्षणपत्रहरूको आम्दानीबाट घटाई बाँकी रहेको रु.३८,००,६५,८०७/२७ लाई ऋण तथा लगानी अन्तर्गत “सुरक्षणपत्रमा प्रिमियम खर्च” शीर्षकमा देखाईएको छ।

११. विगत वर्षको आम्दानी /खर्च

- विगत वर्षहरूसंग सम्बन्धित कारोबारबाट भएको आम्दानी रु.९४,७८,१२४/- लाई “विगत वर्षको आम्दानी” शीर्षकमा र खर्च रु.९,१८,९६५/- लाई “विगत वर्षको खर्च” शीर्षकमा छुट्टा छुट्टै लेखाङ्कन गरी खुद रकम रु.८५,५९,१५९/- लाई यस आर्थिक वर्षको आय विवरणको विगत वर्षको आम्दानी (खर्च) शीर्षकमा प्रस्तुत गरिएको छ।

१२. सञ्चयकर्ता कोष/सापटी समायोजन

- विगत लामो समयदेखि दावि वा भुक्तानी हुन नसकेका सञ्चयकर्ताहरूको कोष कट्टी तथा विशेष सापटी खातामा मौज्जात रहेको रु.५००/- भन्दा बढी र रु.२,०००/- सम्मको रकमलाई सप्रमाण माग दावी गरेका बखत भुक्तानी गर्ने गरी “सञ्चयकर्ता कोष/सापटी समायोजन” खातामा छुट्टै राखी व्यवस्थापन गर्ने नीति लिईए अनुरूप आर्थिक वर्ष २०६८/६९ को अन्त्यमा यस शीर्षकमा रु.११,१४,८०,२३२/- मौज्जात रहेको छ।

१३. आवास आयोजना अक्षय कोष

- कोषल पोखरा आवास आयोजनाको व्यवस्थापन गर्ने उद्देश्यले रु.१०,००,०००/- बराबरको रकमलाई “आवास आयोजना अक्षय कोष” स्वरूप फिष्ट बैंक लि., पोखरा शाखामा मुद्दति खाता खोली राखेको छ ।

१४. कोषको तर्फबाट विभिन्न संस्थामा प्रतिनिधित्व

- आर्थिक वर्ष २०६८/६९ सम्ममा शेयर लगानी गरिएका बैंक तथा अन्य संस्थाहरुमा कोषको तर्फबाट प्रतिनिधित्व गर्ने कोषका उच्च अधिकृतहरुको संक्षिप्त विवरण देहाय अनुरूप रहेको छ :

क्र.सं.	संस्थाको नाम	प्रतिनिधित्व गर्ने सञ्चालक
१	जलविद्युत लगानी तथा विकास कं. लि.	श्री कृष्ण प्रसाद आचार्य
२	हिमालयन बैंक लि.	श्री राधा कृष्ण पोते
३	एस.बी.आई.बैंक लि.	श्री हसना शर्मा
४	लुम्बिनी बैंक लि.	श्री कैलाश भक्त कारञ्जित
५	नेपाल विकास बैंक लि.	नभएको
६	एन.आई.डि.सि. क्यापिटल मार्केट लि.	श्री श्याम कुमार खत्री
७	एलायन्स ईन्स्योरेन्स कम्पनि लि.	श्री श्याम कुमार खत्री
८	एन.एम.वि.बैंक लि.	श्री राजेन्द्र काफ्ले
९	मनकामना विकास बैंक लि.	नभएको
१०	क्लिन ईनर्जि बैंक लि.	श्री दीपक रौनियार
११	एन.डि.ई.पि. डेभलपमेण्ट बैंक लि.	श्री किशोर मल्ल
१२	राष्ट्रिय बीमा संस्थान	नभएको

१५. कोषसंग सम्बन्धित निकायहरुको कारोबारको विवरण

- आर्थिक वर्ष २०६८/६९ सम्ममा कोषले सञ्चयकर्ताहरूसंग गरेको प्रमुख कारोबार बाहेक सम्बन्धित अन्य निकायहरूसंग गरेको कारोबारको संक्षिप्त विवरण देहाय अनुरूप रहेको छ :

क्र.सं.	संस्थाको नाम	शेयर लगानी रु.हजारमा	सम्बन्धित बैंक वित्तीय संस्थामा कोषको शेयर लगानी प्रतिशत	मुद्दति निक्षेपको मौज्जात रु.हजारमा
१	हिमालयन बैंक लि.	८४,००.००	१४.००	२०,००,००
२	नेपाल एस.बी.आई.बैंक लि.	१५,९२,१०.००	१४.००	२,५०,००,००
३	लुम्बिनी बैंक लि.	१८,९२,०५.४०	१४.५२	५,००,००
४	नेपाल विकास बैंक लि.	८०,००.००	५.००	१०,८८,७४
५	एन.आई.डि.सि. क्यापिटल मार्केट लि.	८,७९,८९.७७	०.२५	०
६	एलायन्स ईन्स्योरेन्स कम्पनि लि.	१,६५,००.००	१४.००	०
७	एन.एम.वि.बैंक लि.	१८,८०,२१.३५	१०.००	६५,००,००
८	मनकामना विकास बैंक लि. (CSID)	२,४०,००.००	१५.००	०
९	क्लिन ईनर्जि बैंक लि.	१६,३२,००.००	१५.००	०
१०	एन.डि.ई.पि.डेभलपमेण्ट बैंक लि.	७,२०,००.००	१५.००	०
११	राष्ट्रिय बीमा संस्थान	२९,७९,७५.१६	८.०२	०
१२	जलविद्युत लगानी तथा विकास कं. लि.	१००,००,००.००	१०.००	०

१६. शेयर लगानीको मूल्य तथा नोक्सानी व्यवस्था

- कोषले संस्थापक शेयर लगानी गरेका विभिन्न बैंक तथा वित्तीय संस्थाहरुको बजार मूल्य, परल मूल्य र लगानी नोक्सानी व्यवस्थाको विवरण देहाय अनुरूप रहेको छ :

क्र. स.	विवरण	परल मूल्य रु. हजारमा	शेयर संख्या	२०६९/३/३१ को बजार मूल्य रु.	शेयरको मूल्य (बजार मूल्यमा) रु. हजारमा	शेयरको लागत मूल्य रु.	जोखिम व्यवस्था रु. हजारमा	
							गत वर्ष	यस वर्ष
१	हिमालयन बैंक लि.	८,४००.००	३,३५९,९९९	६५३.००	२,१९४,०७९.३५	२.५०	-	
२	एन.एम.वि.बैंक लि.	१८८,०२१.३५	२,२०१,३३३	१८०.००	३९६,२३९.९४	८५.४१	-	
३	नेपाल एस.बी.आई.बैंक	१५९,२१०.००	३,१५७,१२२	६३५.००	२,००४,७७२.४७	५०.४३	-	
४	लुम्बिनी बैंक लि.	१८९,२०५.४०	२,०८१,२५९	२१३.००	४४३,३०८.१७	९०.९१	-	
५	नेपाल विकास बैंक लि.	८,०००.००	८०,०००	-	-	१००.००	८,०००	
६	क्लिन ईनर्जि बैंक लि.	१६३,२००.००	१,६३२,०००	१४६.००	२३८,२७२.००	१००.००	-	
७	एन.डी.ई.पी. डेभलपमेण्ट बैंक लि.	७२,०००.००	८७३,६७६	८२.००	७१,६४१.४३	८२.४१		
८	मनकामना विकास बैंक	२४,०००.००	२४०,०००	६४.००	१५,३६०.००	१००.००	-	८,६४०
९	एन.आई.डी.सि. क्यापिटल मार्केट लि.	८७,९८९.७७	५८३,६८४	१५१.००	८८,१३६.२८	१५०.७५	-	
१०	एलायन्स ईन्स्योरेन्स कं.	१६,५००.००	२०७,०००	९७.००	२०,०७९.००	७९.७१	-	
११	राष्ट्रिय बीमा संस्थान	२९७,९७५.१६	२७३,७६७	१,४८८.००	४०७,३६५.३०	१,०८८.४३	-	
१२	जलविद्युत लगानी तथा विकास कं.लि.	१,०००,०००.००	१०,०००,०००	१००.००	१,०००,०००.००	१००.००	-	
जम्मा		२,२१४,५०१.६८			६,८७९,२५३.९४			

- आर्थिक वर्ष २०६८/६९ सम्ममा विभिन्न बैंक तथा वित्तीय संस्थाहरुमा गरेको शेयर लगानी मध्ये मनकामना विकास बैंकको बजार मूल्य परल मूल्य भन्दा कम हुन गएकोले सोमा जोखिम व्यवस्था वापत रु.८६,४०,०००/- गरेता पनि कोषको समग्र शेयर लगानीको बजार मूल्य परल मूल्य भन्दा रु.४,६६,४७,५२/२६ हजार बढी रहेको छ ।

१७. मुद्दा मामिलाको अवस्था :

- आर्थिक वर्ष २०६८/६९ मा कोष विपक्ष रहेका मुख्य मुख्य मुद्दाहरुको विवरण देहाय अनुसार रहेका छन्:

क्र.सं.	विषय	मुद्दा	अदालत	हालको अवस्था
१	सुन्धारा भवनको घर भाडा	मध्यस्थता	पुनरावेदन अदालत	मध्यस्थता नियुक्ति गर्ने आदेश भएको
२	परियोजना कर्जाको व्यक्तिगत जमानत	निषेधाज्ञा	सर्वोच्च अदालत	विचाराधीन
३	सञ्चयकर्ता घर सापटी, २०५७	जालसाजी	पुनरावेदन अदालत	तामेली
४	सञ्चयकर्ता घर सापटी, २०५७	धित्तो बन्धक लिलाम बदर	पुनरावेदन अदालत	तामेली
५	पोखरा, पृथ्वीचोकको जग्गा स्वामित्व	उत्प्रेषण	सर्वोच्च अदालत	विचाराधीन

१८. वासलात पछिको घटनाहरु

- कोषको आर्थिक वर्ष २०६८/६९ को वासलात पछि कुनै उल्लेखनीय घटना भएको छैन । जसको समायोजन प्रस्तुत वासलातमा आवश्यक देखिदैन ।

१९. पूँजीगत खर्चको सम्भावित दायित्व

कोषको पूँजीगत खर्चको सम्भावित दायित्व देहाय अनुरूप रहेको छ :

- क) निर्माणाधीन भवन लगनखेल, ललितपुर
कुल लागत रु.३१,२६,४८,४८६/२५ (समायोजन हुने मूल्य रकम बाहेक)

सञ्चयकर्ता सेवा सम्बन्धी कारोबारको तुलनात्मक विवरण

सि.नं	विवरण	०६४/६५	०६५/६६	०६६/६७	०६७/६८	०६८/६९
१.	सञ्चयकर्ता संख्या	४,२६,०००	४,४०,०००	४,५०,०००	४,६०,०००	४,६६,०००
२.	सञ्चयकर्ता खाता संख्या	८,९६,१०२	९,३२,५७०	९,३३,८६५	८,८६,४६८	८,२४,१२९
३	कोष डाटा इण्ट्री	४३,५५,२२७	४९,४३,९२६	४८,९५,४८४	४६०७२१०	४६,८९,४३६
४	सङ्कलन डाटा (बैंक भौचर)	१,४१,३१५	१,४३,८१२	१,४४,५७६	१,४५,८७६	१,४८,८०६
५	सञ्चय कोष भुक्तानी लिने सञ्चयकर्ता संख्या	२२,१४५	१७,७५४	२८,२४७	२०,७८७	२५,१३६
६	विशेष सापटी लिने सञ्चयकर्ता संख्या	७५,७२६	७८,७४३	८८,७२६	१,०५,२६८	१,०२,९८२
७	सामाजिक सुरक्षण सुविधा	१०,८५२	१३,१४२	१३,६२३	१,२०६	१,१०५
८	परिचय पत्र समर्थन	३३,२४२	२७,२१२	२४,५१७	२९,५२०	२७,५८९
९	विशेष सापटी खाता संख्या	२,२५,५२४	२,३६,२१२	२,४९,७६१	२६७२९५	३,००,३५८
१०	घर सापटी २०५७ लिने सञ्चयकर्ता संख्या	२२३७	२४७६	२७५४	२६५५	२६४१
११	घर सापटी २०५७ खाता संख्या	६,७६८	८,४०८	१०,०१७	११,८१८	१३,४३८
१२	शैक्षिक ऋण २०५८ लिने सञ्चयकर्ता संख्या	१५३	१६८	२१८	२०३	२०३
१३	शैक्षिक ऋण २०५८ खाता संख्या	७८३	८६२	९२०	९८३	१०३२

आर्थिक वर्ष २०६८/६९ भएको सञ्चयकर्ता सेवा सम्बन्धी कारोबारको विवरण

सि.नं	विवरण	निजामती	प्रहरी	जंगी	शिक्षा	संस्थान
१.	वि.सा.खाता संख्या	५७,४८२	५८,७३१	७४,११७	६१,१८६	४८,८४२
२	भुक्तानी	५,१६३	२८,८९	३,८३८	४,१०१	९,१४५
३	वि.सा.	१५,००२	२५,३४९	२९,१११	१६,७२४	१६,७९६
४	नगद दाखिला	७,३७५	३,८२१	२,७१९	२,८१५	६,७७०
५	सामाजिक सुरक्षण	३०६	१८५	१०५	२६३	२४६
६	कोष डाटा इण्ट्री	९,२२,१८०	१०,७४,२२९	१०,७३,३२२	३,३६,८३८	११,६९,४०९
७	खाता संख्या	१,७४,००१	२,३७,७०१	१,३६,४७८	१,१६,१८७	१,५९,७६२
८	सञ्चयकर्ता सं.	८९,०००	९२,०००	९३,०००	८८,०००	१,०४,०००
९	परिचयपत्र समर्थन	२,५३७	९,८५६	३,४१२	१,५३७	१०,२४७
१०	सङ्कलन डाटा	५१,०५१	८,२०५	३,११९	६१,५४३	२४,८८८
११	घर सापटी २०५७	७५८	२७१	३९९	५७१	६४२
१२	शैक्षिक ऋण २०५८	९३	६	६	५७	४१